

迅饶能源管理平台使用说明书

适用范围：云端版，本地版

上海迅饶自动化科技有限公司

2019.06.20

目录

1 前言	4
1.1 声明.....	4
1.2 技术支持.....	4
1.3 更新说明.....	4
2 概述	5
2.1 应用背景.....	5
2.2 系统结构.....	5
3 平台介绍	6
3.1 原理图.....	6
3.2 登录管理平台.....	6
3.3 欢迎页.....	7
3.4 数据看板.....	7
3.4.1 收藏卡片.....	7
3.4.2 收藏图表.....	10
4 系统管理	13
4.1 用户管理.....	13
4.1.1 修改.....	13
4.1.2 删除.....	14
4.1.3 重置密码.....	14
4.1.4 添加用户.....	15
4.2 区域管理.....	15
4.3 角色管理.....	17
4.3.1 权限设置.....	17
4.3.2 组态分配.....	21
4.3.3 网关管理.....	22
4.4 字典管理.....	23
4.4.1 能耗类型.....	23
4.4.2 能耗分项.....	24
4.4.3 首页链接.....	24
4.4.4 系统名称.....	25
4.4.5 费率单位.....	26
4.4.6 数值单位.....	28
4.4.7 微信报警消息头<云端版>.....	29
4.5 峰谷平设置.....	29
4.6 费率管理.....	30
4.7 操作记录.....	31
4.8 菜单管理.....	31
4.9 看板管理.....	33
4.10 微信配置(云端版).....	34
4.11 更新数据.....	35
5 设备管理	37
5.1 网关管理.....	37
5.2 点名管理.....	39
5.3 设备管理.....	40

6 能耗分析	42
6.1 历史数据.....	42
6.2 设备数据.....	44
6.3 能源消耗.....	45
6.4 能耗分析.....	47
6.5 能耗占比.....	47
6.6 同比分析.....	48
6.7 报表下载.....	49
7 云组态(云端版)	51
7.1 组态上传.....	51
7.2 组态管理.....	52
8 报警记录	54
9. 微信报警（云端版）	56
9.1 消息统计.....	56
9.2 关注用户.....	56
9.3 告警历史.....	58
9.4 设备黑名单.....	58
9.5 用户黑名单.....	59
10. 快速上手	60
10.1 网关配置.....	60
10.2 平台配置.....	61
11. 常见问题	63
11.1 点名同步失败.....	63
11.2 自定义能耗类型	63

1 前言

1.1 声明

迅饶能源管理平台是上海迅饶自动化科技有限公司自主研发的用于能源数据管理、分析的软件。

本手册属于上海迅饶自动化科技有限公司及授权许可者版权所有，保留一切权利，未经本公司书面许可，任何单位和个人不得擅自摘抄、复制本书内容的部分或全部。由于软件版本升级或其他原因，本手册内容有可能变更。本手册是配合迅饶组态产品使用，本公司尽全力在本手册中提供准确的信息。

1.2 技术支持

- 技术支持邮箱：support@opcmaster.com
- 技术支持热线电话：021-20252795
- 迅饶官网：<http://www.opcmaster.com> 或者 <http://www.bacnetchina.com>

1.3 更新说明

功能	修改日期	版本
增加中英文切换	2019-10-06	V2.0.1
增加网关权限管理	2019-10-16	V2.0.2
增加报警记录导出	2019-10-20	V2.0.3
增加导出 PDF 文档	2019-10-26	V2.0.4
增加菜单管理	2019-11-02	V2.0.5
新增“更新数据”菜单 同步点名新增“自动生成点名备注” 设备管理新增“设备备注” 报警数据新增“报警记录删除和批量删除、新增以‘报警内容’进行查询”	2021-05-19	V2.0.6

2 概述

2.1 应用背景

今天，能源已成为人类社会不可或缺的基本要素，寻找提高能源利用效率的解决之道成为小到社会家庭，大到企业与政府等全社会的共同责任。各类水、电、气设备与分类能耗是工业设施、社会基础设施与各类建筑建设投资和日常运营成本的主要构成部分之一，合理布局能源设施配置和管控功能可以显著提高设施与能源利用效率并降低成本。

2.2 系统结构

迅饶能源管理平台可以实现对水、电、燃气、冷源、热源等数据进行采集计量、计费、保存和归类，并有高峰与低谷用电记录，从而为能源管理提供了必要条件。同时对电能按照照明插座用电、动力用电、空调用电、特殊用电进行分项计量，为企、事业单位电能节能审计提供依据。经过分析计算，能源数据可以各种形式（表格、饼图、柱状图、折线图等）加以直观的展示。

迅饶能源管理平台可对设备数据进行分项计量。其软件运行于 windows 操作系统，包括 windows sever 2012 X64、win7 X64、win10 X64 等系列操作系统。

注意：软件平台主要针对本公司自主研发的组态网关或触摸屏。

● 软件优点：

1. 通过对设备数据实行集中监测，使能源管理与能源使用过程有机结合起来，提升能源管理的整体水平；
2. 凭借强大的能效分析功能和高度可视化直观界面，让能源管理专家能够快速分析能耗特征，找出高耗能原因并制定节能方案；
3. 可实现用户的能耗数据的统一汇总和管理；
4. 峰、谷、平耗能分析；
5. 年、月、周、日报表；
6. 具备导入导出，筛选和存储功能；
7. 具备柔性的操作后台，支持后期维护和扩展；

3 平台介绍

3.1 原理图



图 3-1-1

3.2 登录管理平台

云端版浏览器中输入域名: <http://www.emsiot.com/>, 进入迅饶能源管理平台登录界面, 输入账号密码;

注意: 本地版输入 <http://127.0.0.1:8080>;

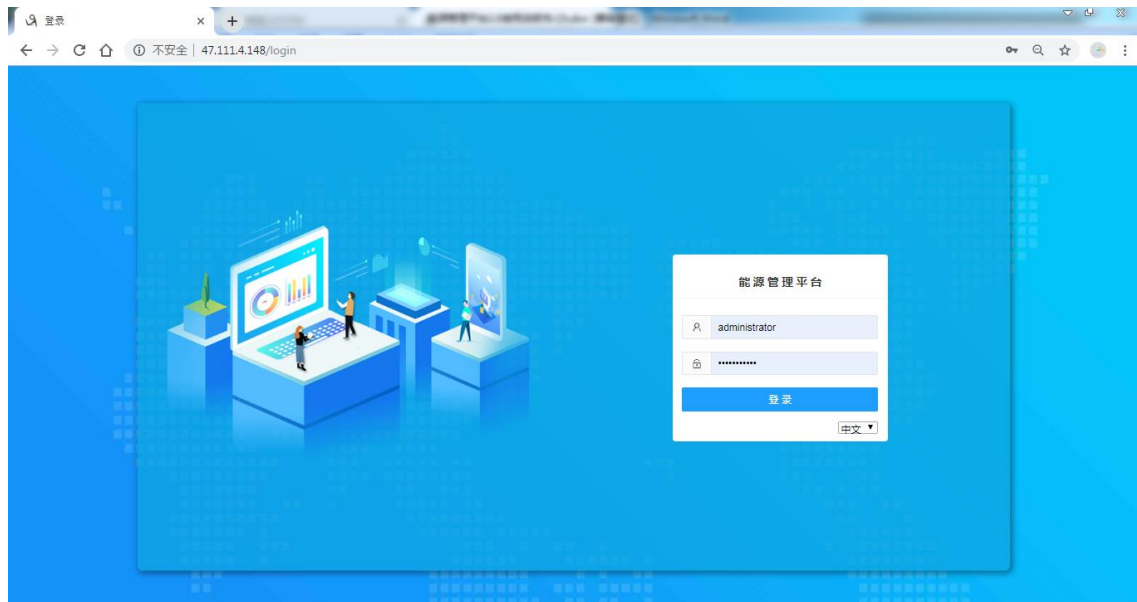


图 3-2-1 用户登录

备注:

云端版默认账号是用户申请的, 默认密码是 admin123456, 可修改;

本地版默认账号: administrator 默认密码: admin123456;

3.3 欢迎页



图 3-3-1 欢迎页

3.4 数据看板

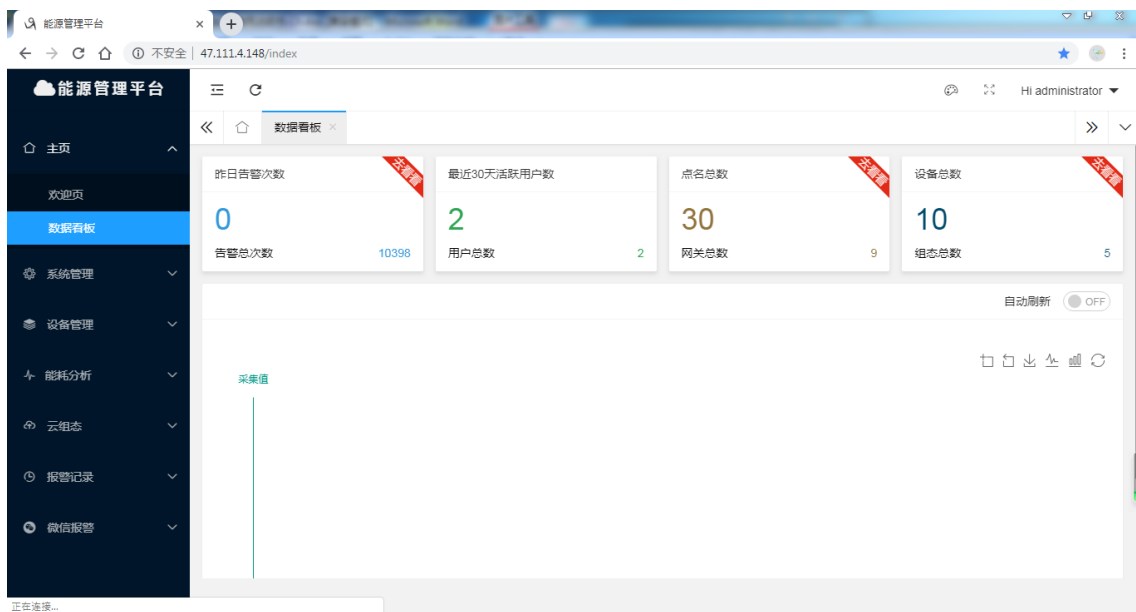


图 3-4-1 数据看板

说明：数据看板可自定义，例如增加历史数据中设备的电压

3.4.1 收藏卡片

先查询到数据，然后点击收藏到卡片（收藏到图表）

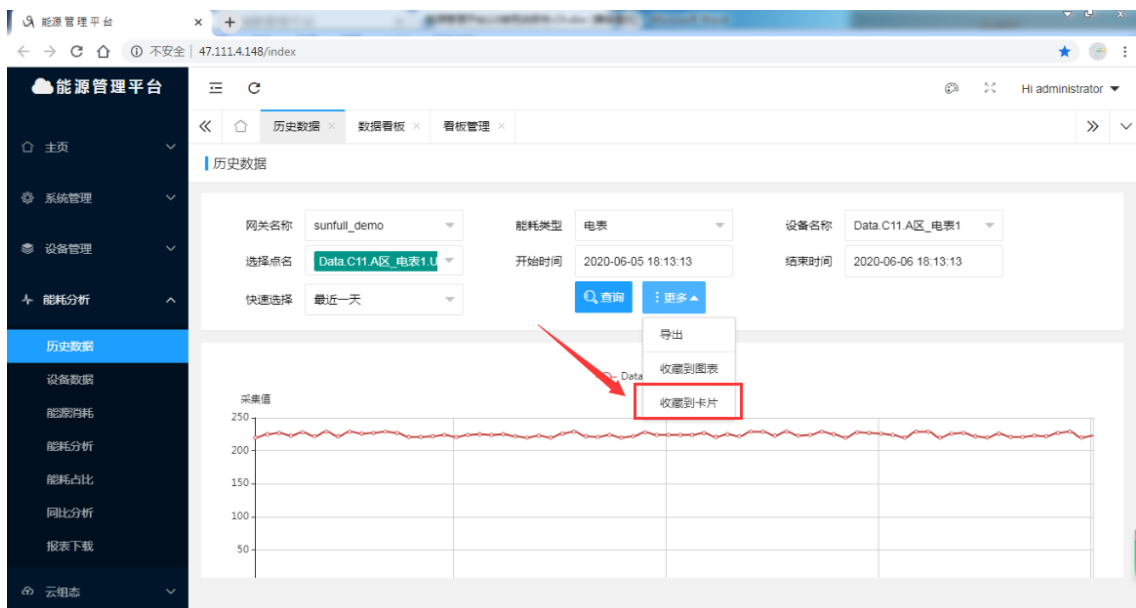


图 3-4-2 收藏卡片

提示收藏成功后，数据会显示在数据看板中；

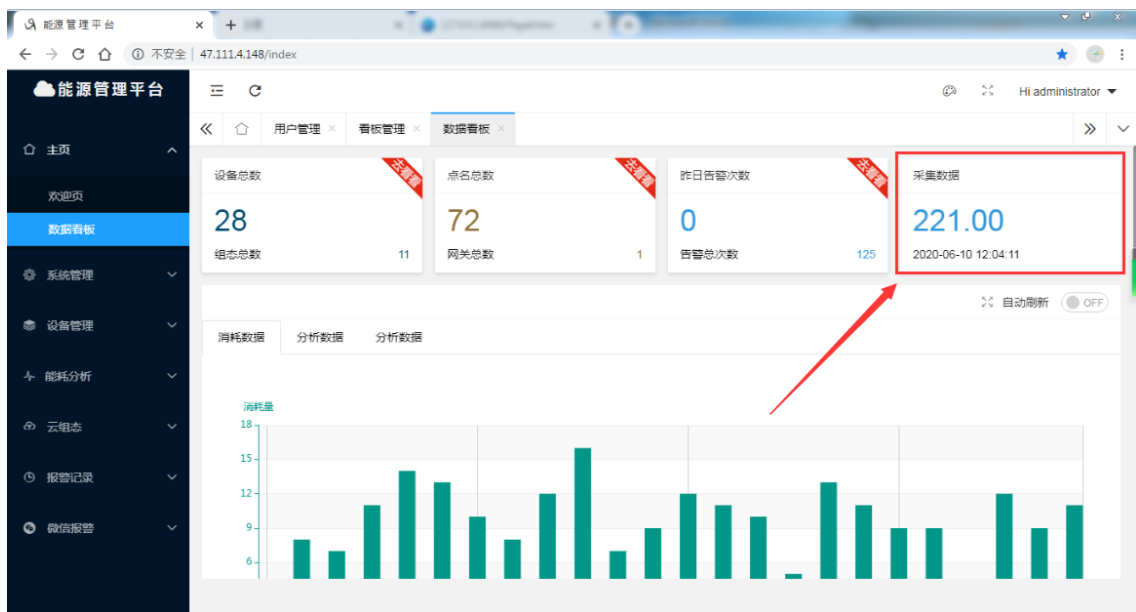


图 3-4-3 查看卡片

如果需要修改名称可在系统管理-看板管理中修改，如下图；

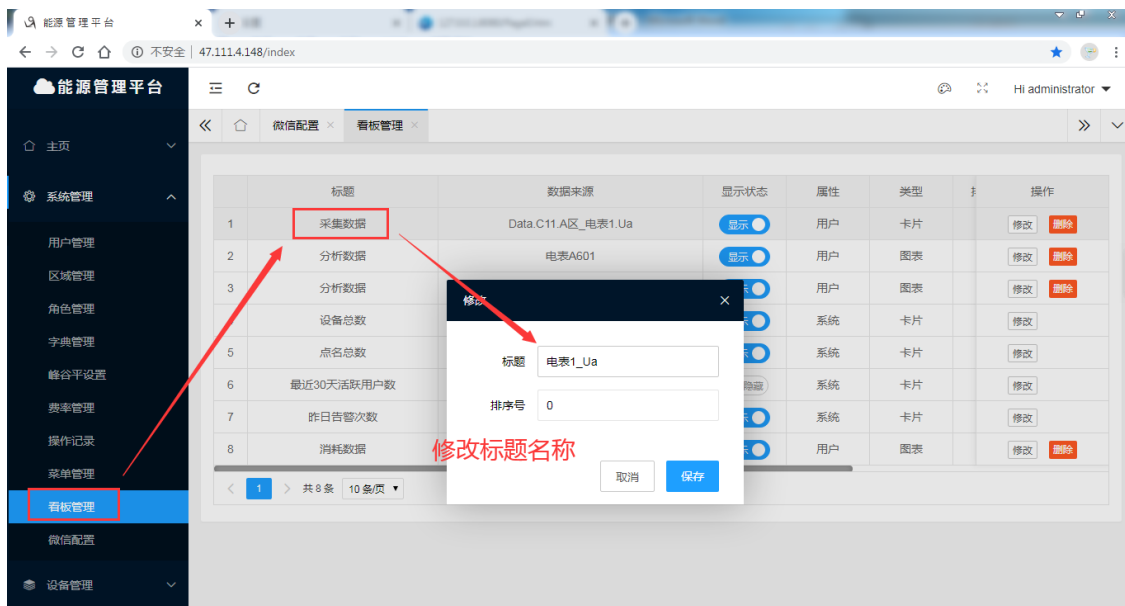


图 3-4-4 标题修改

名称修改后可以在数据看板中查看修改后的界面；

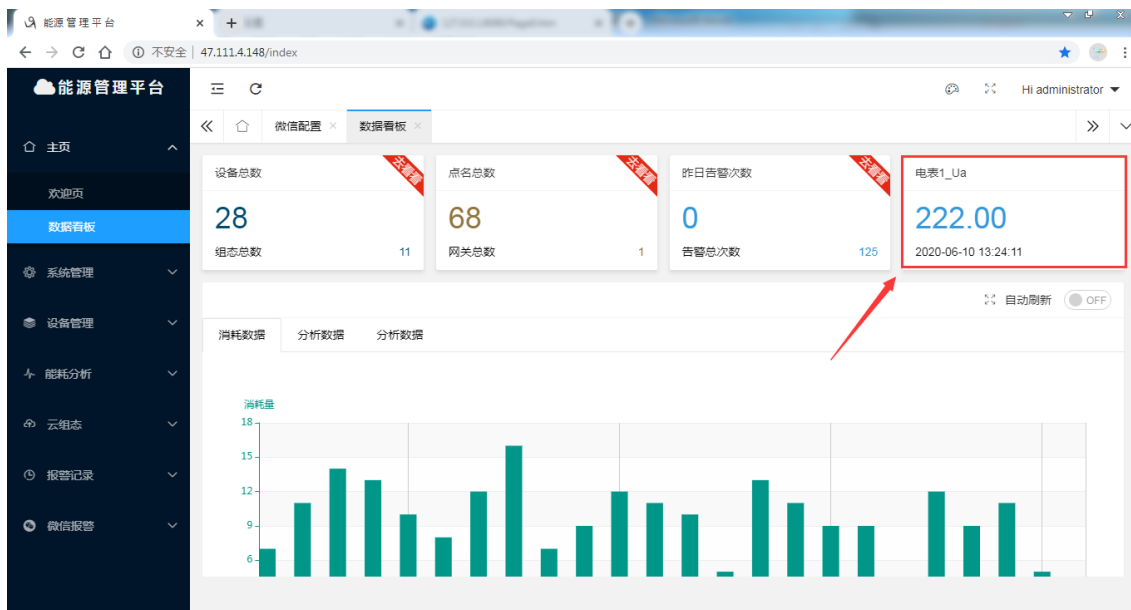


图 3-4-5 标题更新

3.4.2 收藏图表



图 3-4-6 图表收藏

图表收藏需要在历史数据、设备消耗、能耗分析中先查出数据，然后收藏到图表；

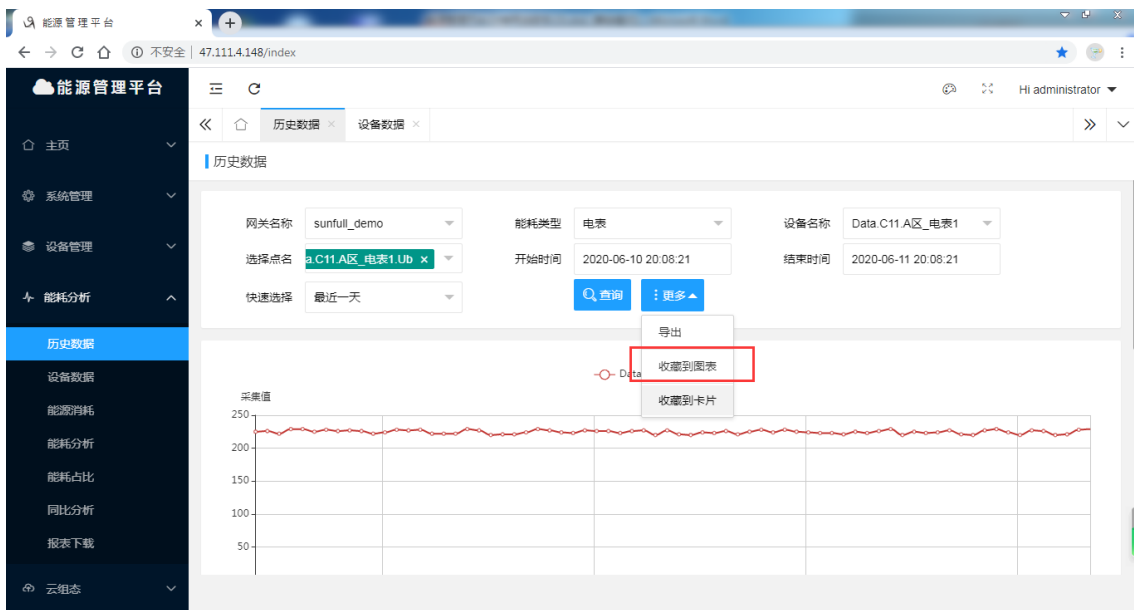


图 3-4-7 收藏到图表

提示收藏成功后，数据会显示在数据看板中；

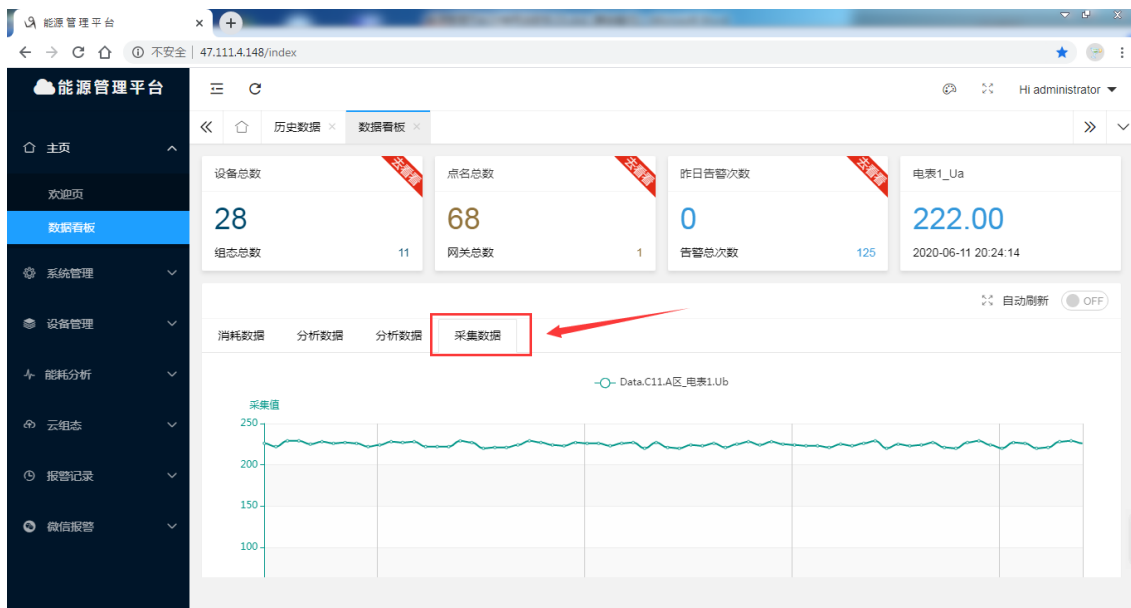


图 3-4-3 查看图表

如果需要修改名称可在系统管理-看板管理中修改，如下图；



图 3-4-4 标题修改

名称修改后可以在数据看板中查看修改后的界面；

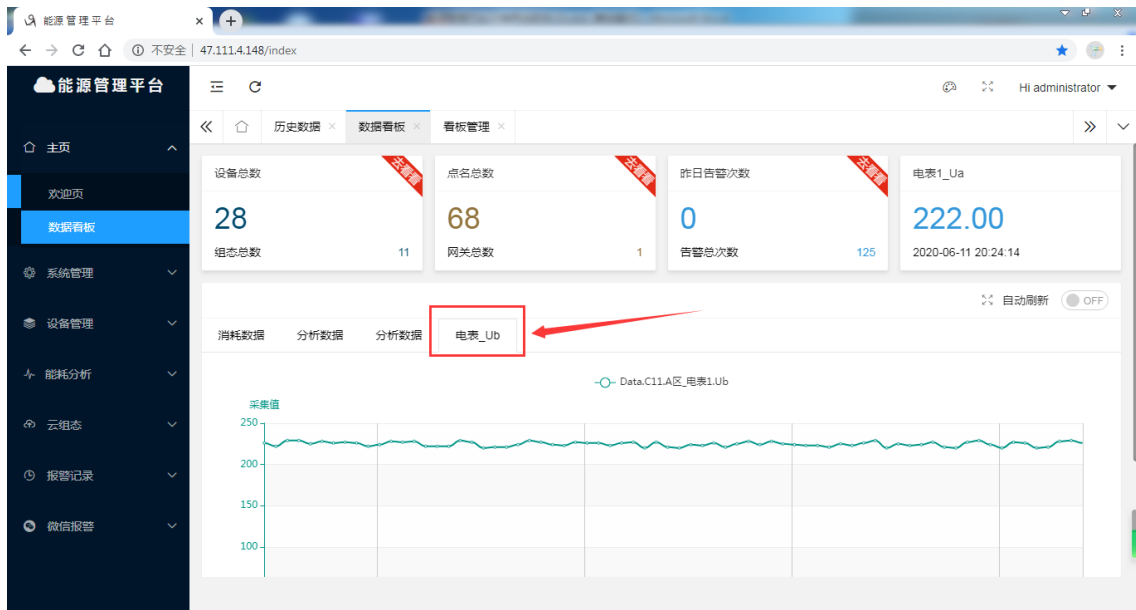


图 3-4-5 标题更新

4 系统管理

4.1 用户管理

打开能源管理平台，点击“系统管理”下的“用户管理”选项，如下图 4-1：



图 4-1 用户管理

4.1.1 修改

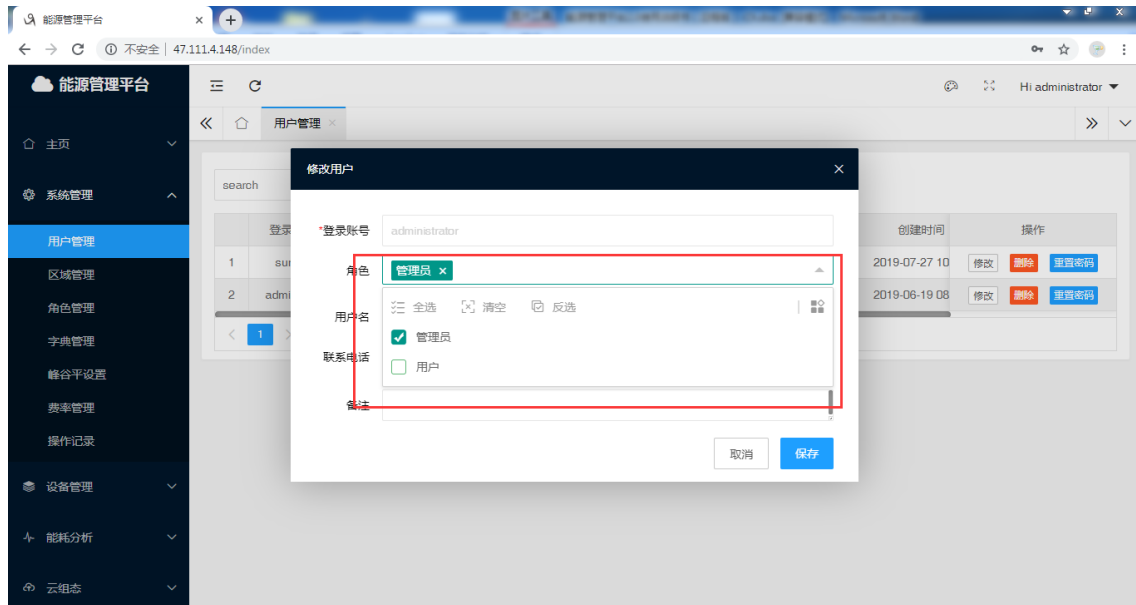


图 4-1-1 查看用户

在“用户管理”中，点击用户右侧“修改”功能，可查看并修改当前用户“角色”、“用户名”、“联系电话”、“备注”；

4.1.2 删除



图 4-1-2 删除用户

说明：点击用户右侧“删除”功能，可删除用户；

注意：用户删除后不可恢复，请谨慎使用删除选项；

4.1.3 重置密码

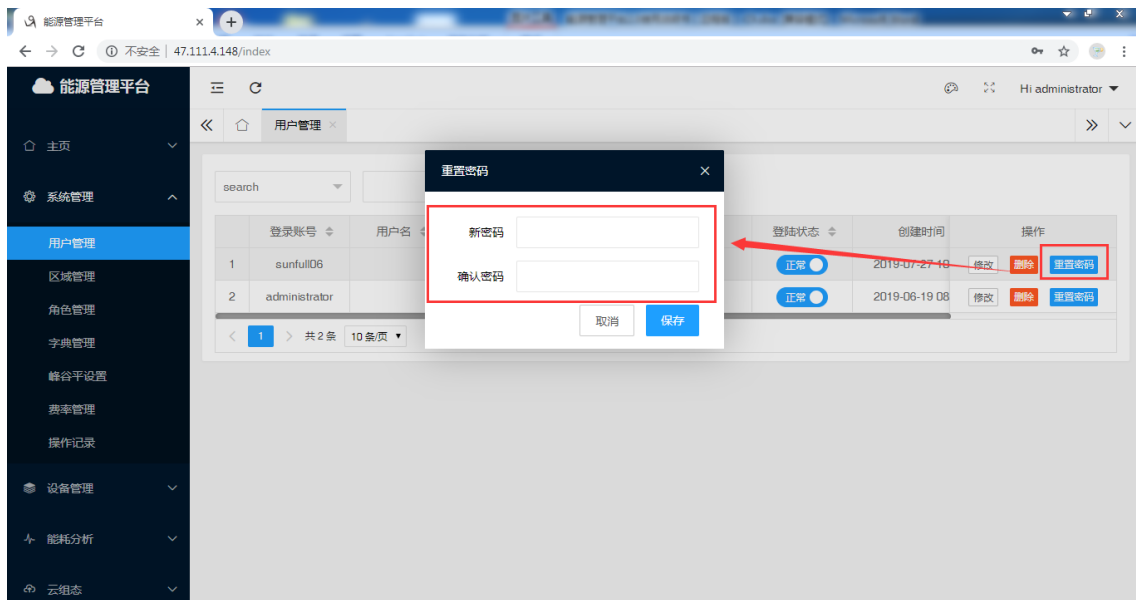


图 4-1-3 修改用户

说明：点击用户右侧“重置密码”功能，可输入新密码并保存，再次登录需使用新密码；

4.1.4 添加用户

点击用户管理中添加选项，添加账号为“gvester”，密码为“admin123456”用户；

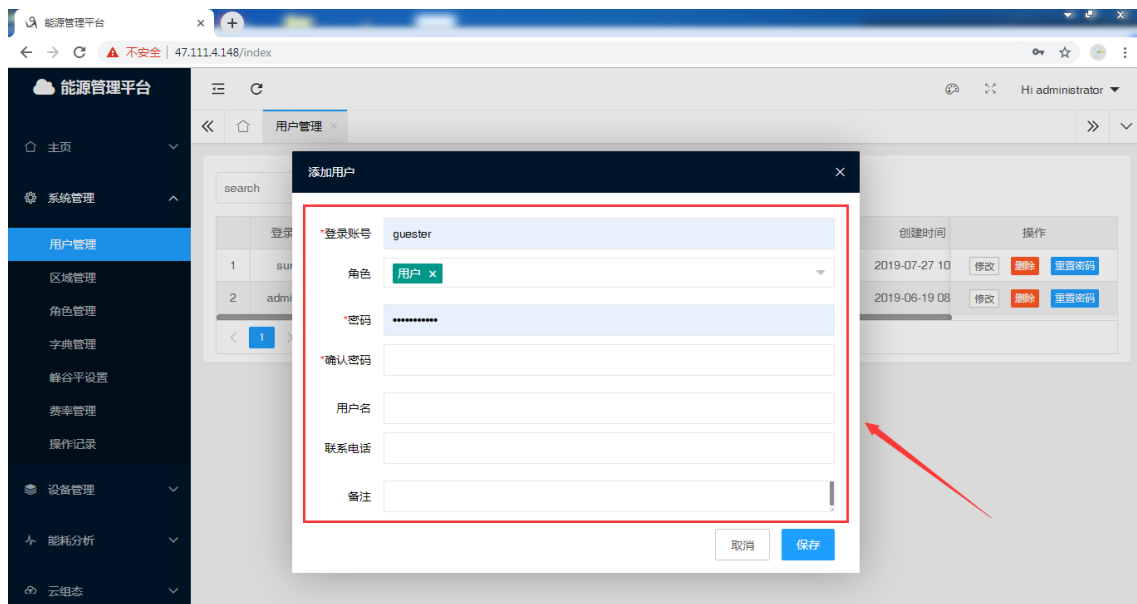


图 4-1-4 添加用户

说明：“用户名”、“联系电话”、“备注”选填；

添加完成后如图 4-1-5：



图 4-1-5

4.2 区域管理

点击“系统设置”下的“区域管理”选项，如下图 4-2-1：

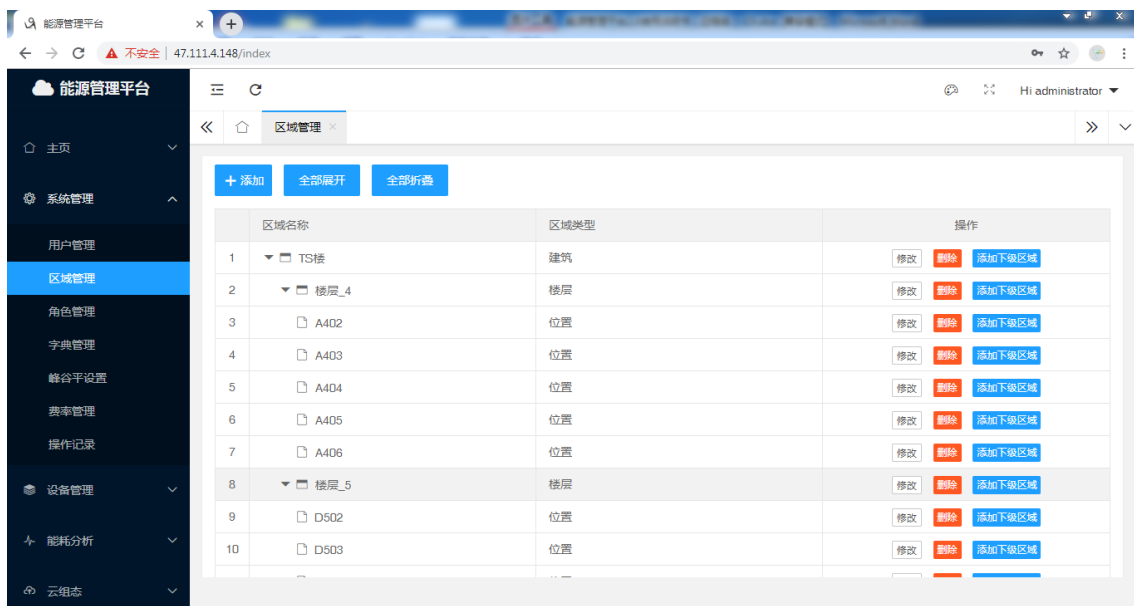


图 4-2-1 机构管理

点击区域管理“添加”可新建区域，如图 4-2-2，新建名称为“A 幢”的建筑：

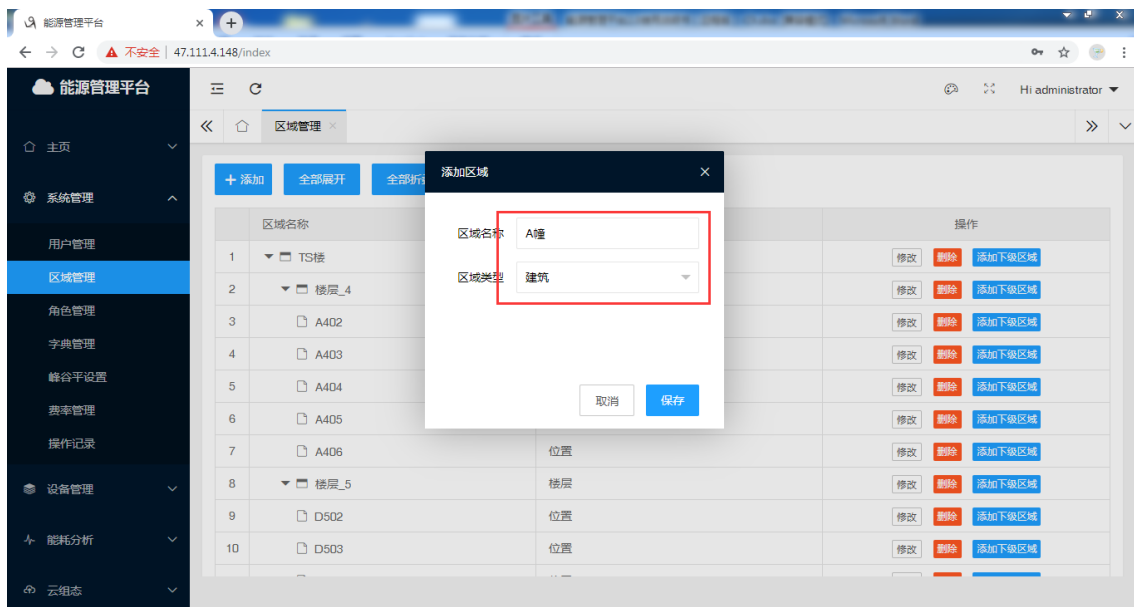


图 4-2-2 新建建筑

依次添加楼层和区域，添加完成后如图 4-2-3：

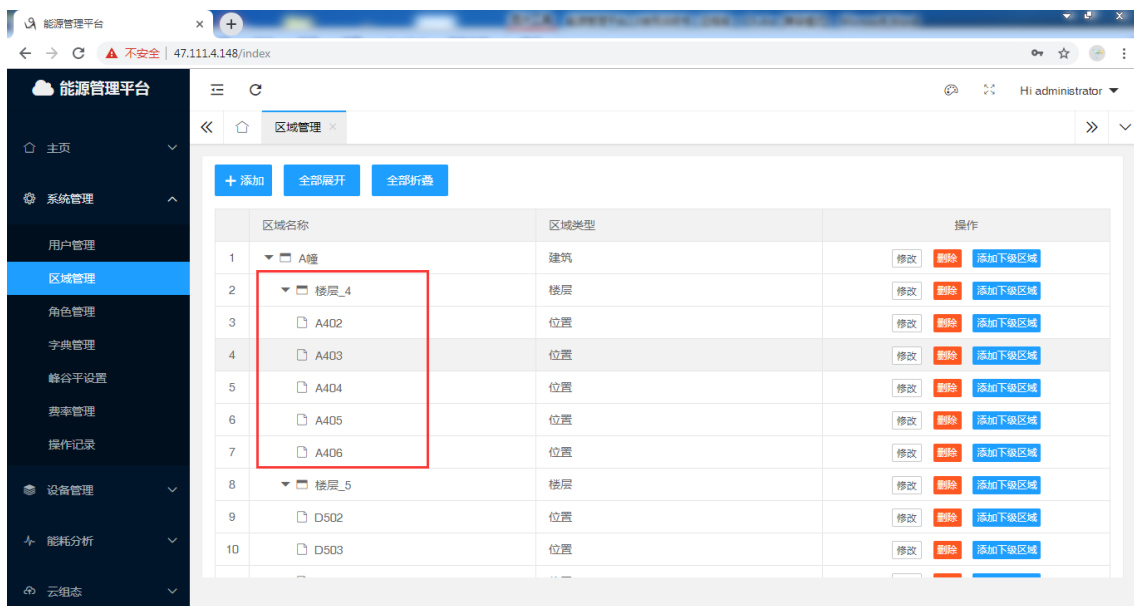


图 4-2-3

说明：“建筑”、“楼层”、“区域”可建为层级关系；并配合“设备管理”使用；添加参数的“修改”、“删除”操作不在赘述，主要说明“添加下级区域”功能；“添加下级区域”是在当前参数下添加子级，如图 4-2-4 示例，在“建筑 32”下添加“楼层 3”：

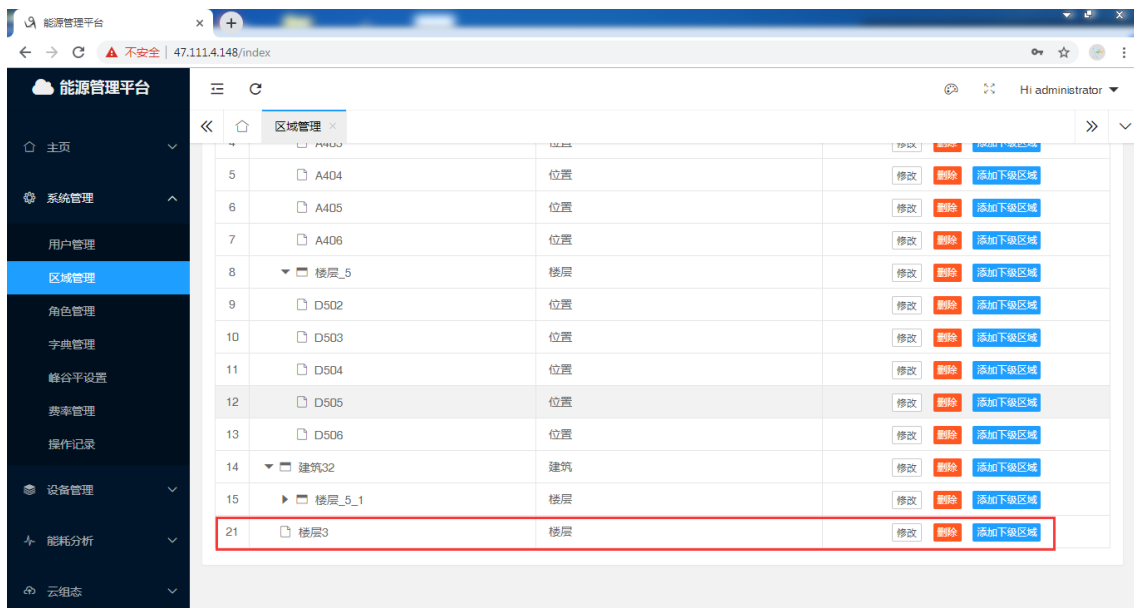


图 4-2-4 添加下级区域

4.3 角色管理

4.3.1 权限设置

点击“系统管理”下的“角色管理”选项，如下图 4-3-1：

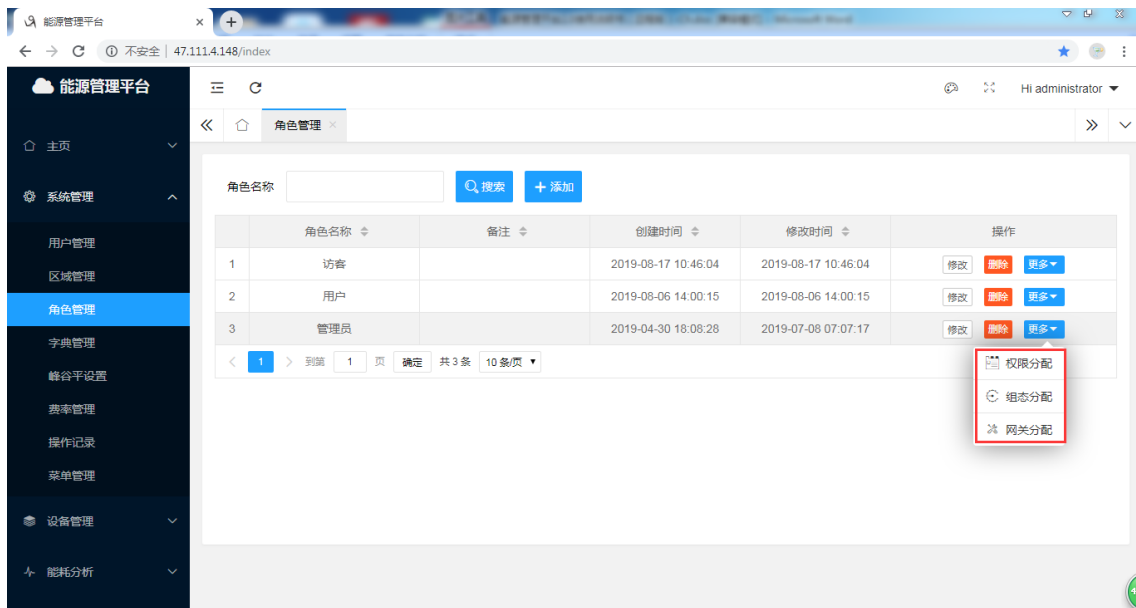


图 4-3-1 角色管理

点击“添加”按钮，添加角色名称“访客”的角色，如图 4-3-2:

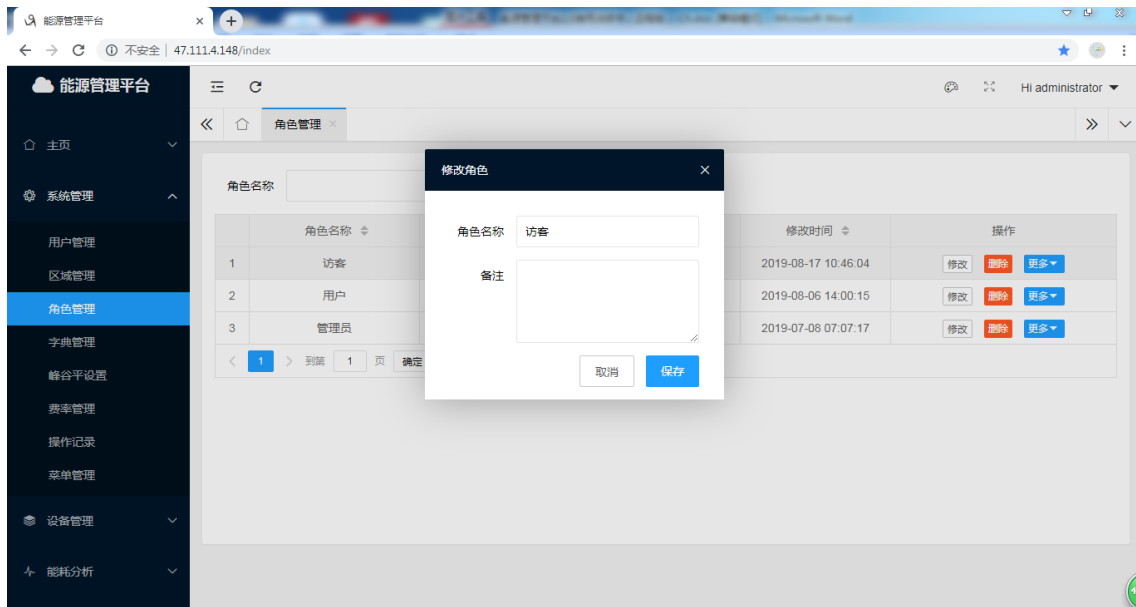


图 4-3-2 添加角色

点击角色“用户”右侧“权限分配”，添加权限，如图 4-3-3;

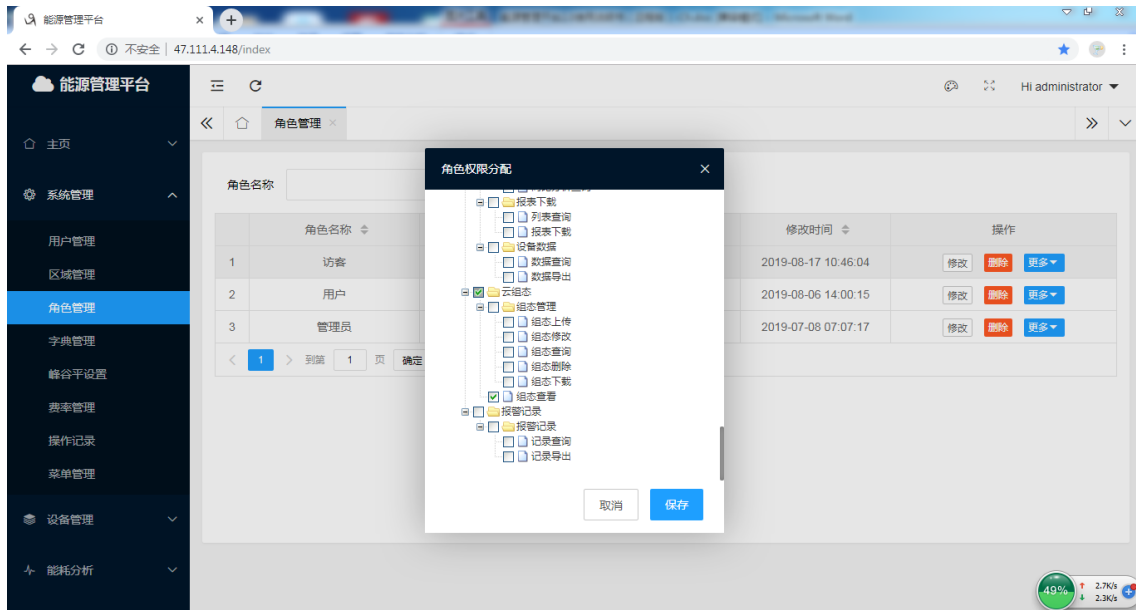


图 4-3-3 权限分配

权限分配成功后，点击“确定”，然后在用户管理中修改权限；

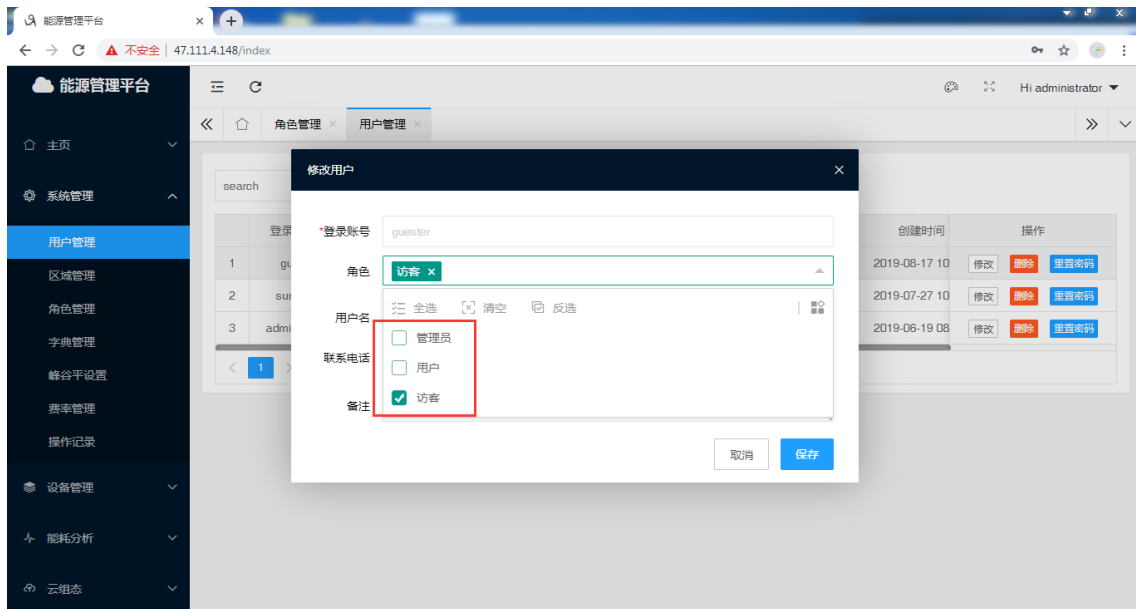


图 4-3-4 选择角色

添修改完成后如图 4-3-5:



图 4-3-5 分配用户

分配用户成功后可退出当前用户，使用“guester”账号登录，如图 4-3-6：

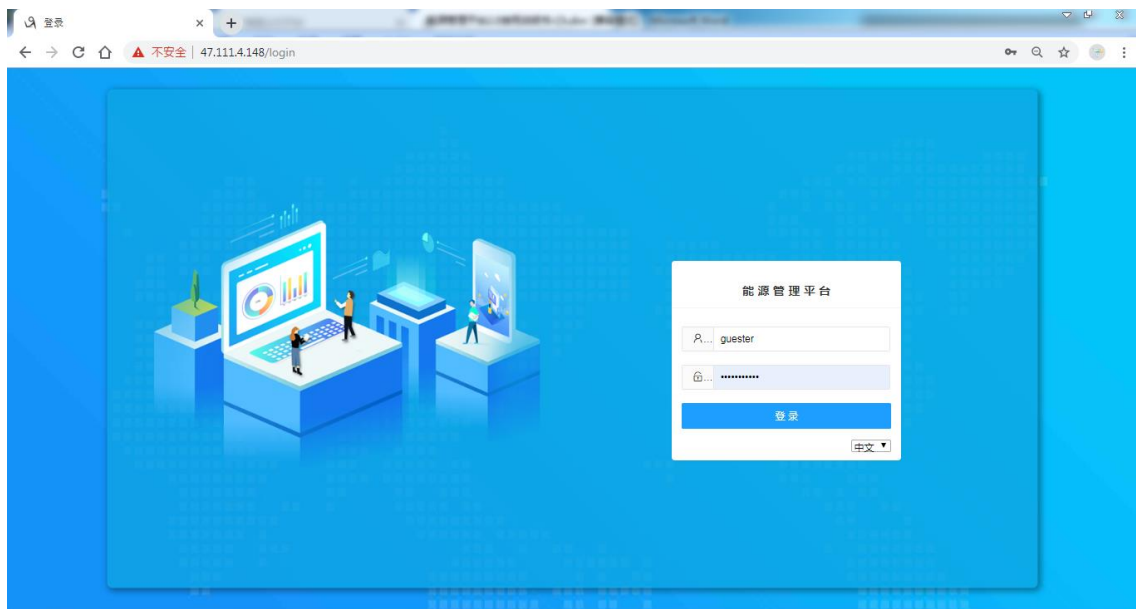


图 4-3-6 用户登录

登录成功后，用户左侧列表只有添加的“能耗分析”一个权限，如图 4-3-7：

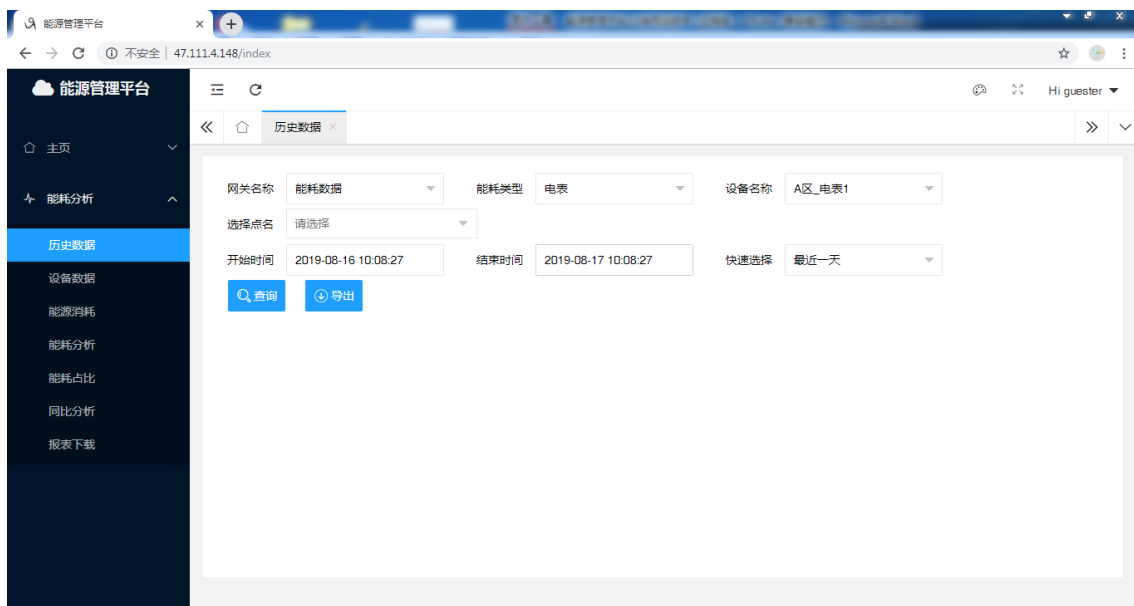


图 4-3-6 “guest” 列表

4.3.2 组态分配

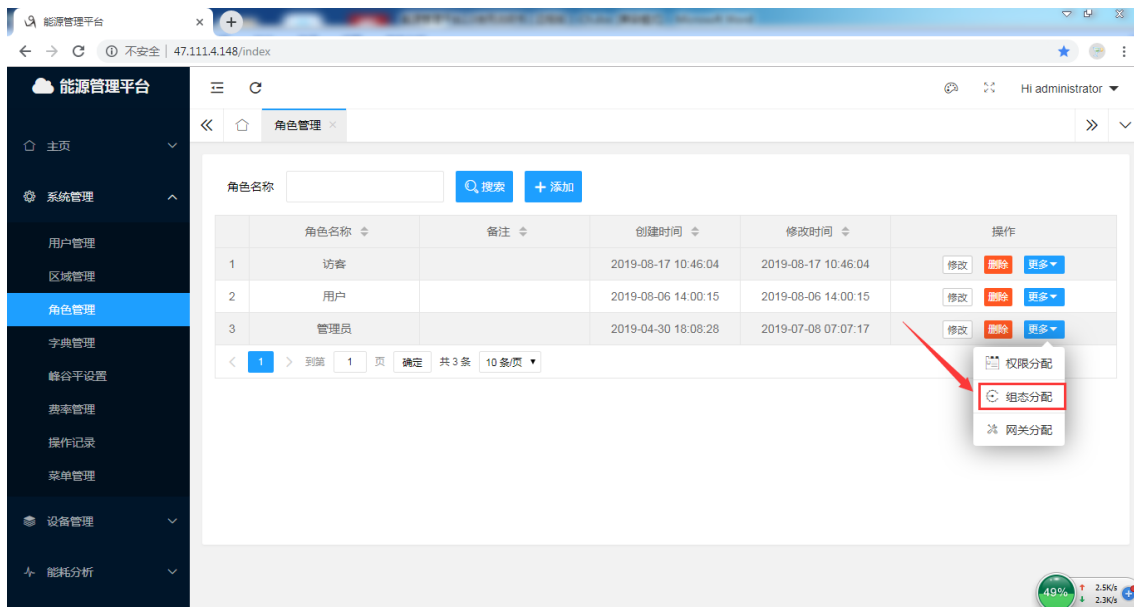


图 4-3-7 组态分配

注意：每次上传组态工程成功后，需使用“组态分配”将添加的组态分配给角色，同时设置角色首页；如 4-3-8

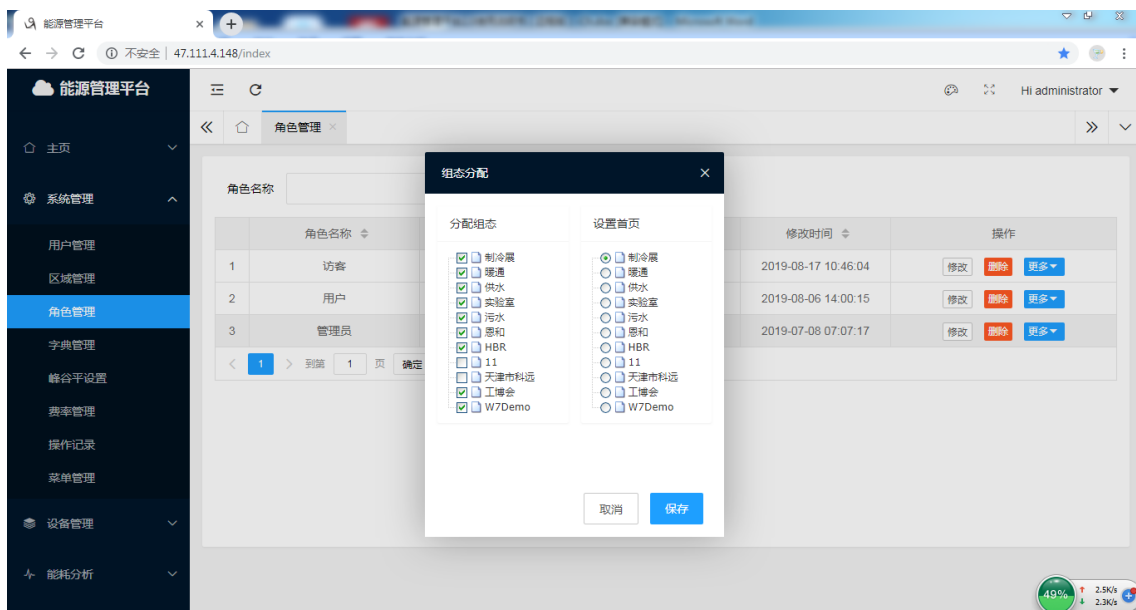


图 4-3-8 组态分配

4.4.3 网关管理

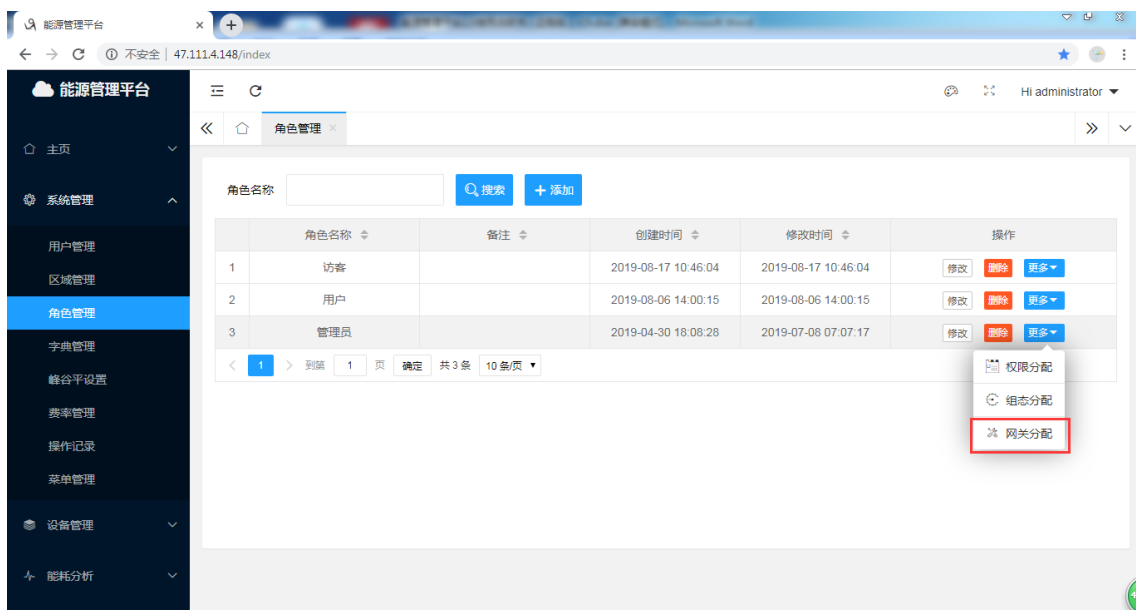


图 4-4-1 组态分配

说明：网关管理中分配“角色”中网关权限；

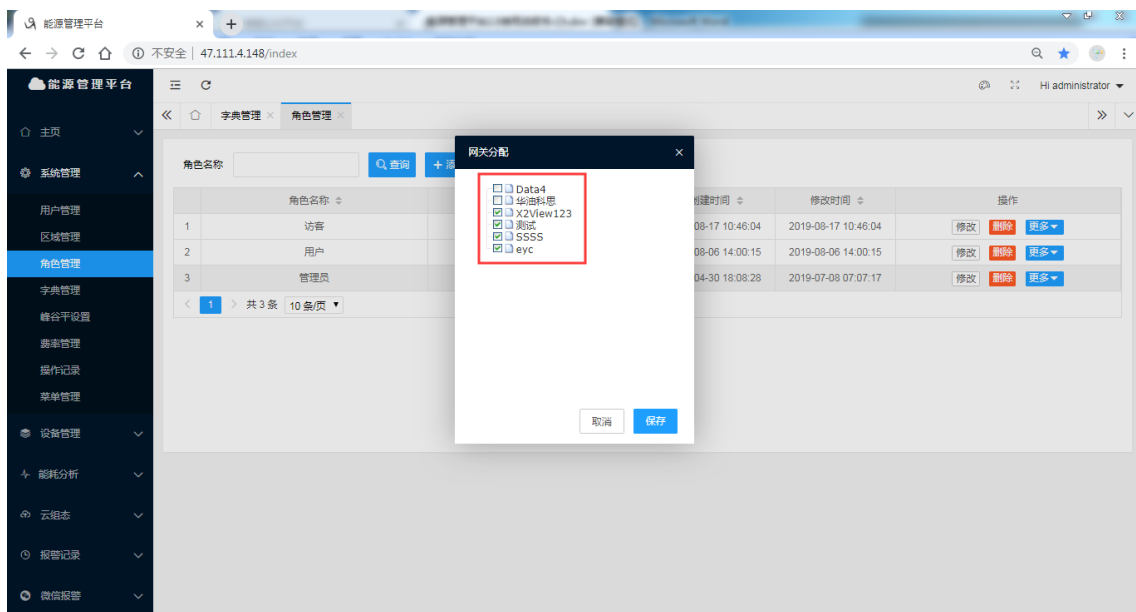


图 4-4-2 网关分配

4.4 字典管理

点击“系统设置”下的“字典管理”选项，如下图 4-4-3：

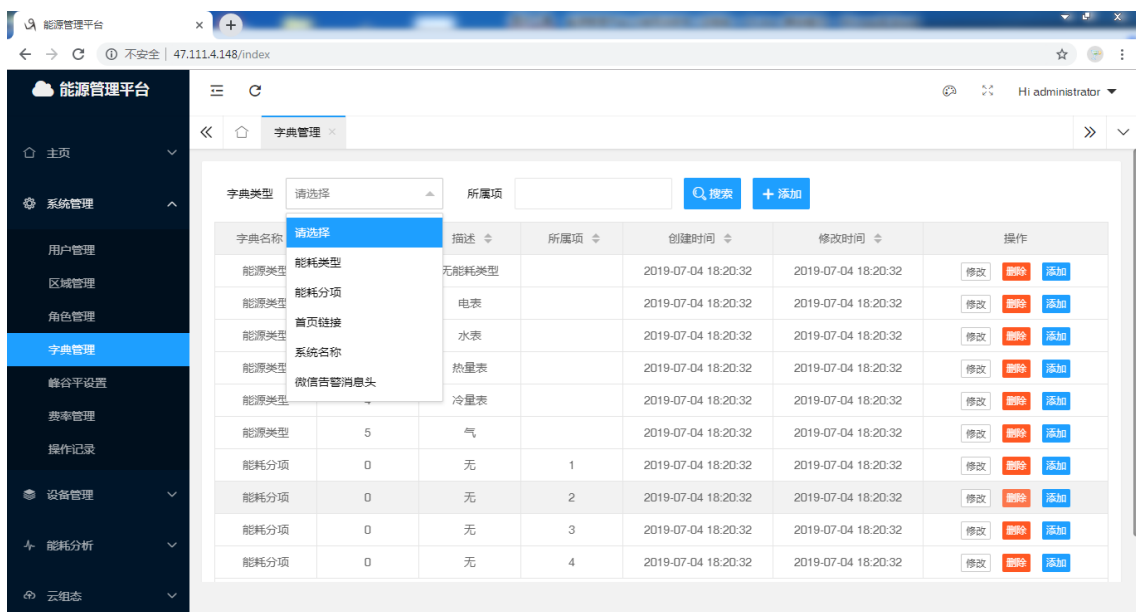


图 4-4-3 字典管理

字典管理中类型默认有“能耗类型”、“能耗分项”、“首页链接”、“系统名称”四类；

4.4.1 能耗类型

“能耗类型”分“无能耗类型”、“电表”、“水表”、“热量表”、“冷量表”、“气”，如图 4-4-4；

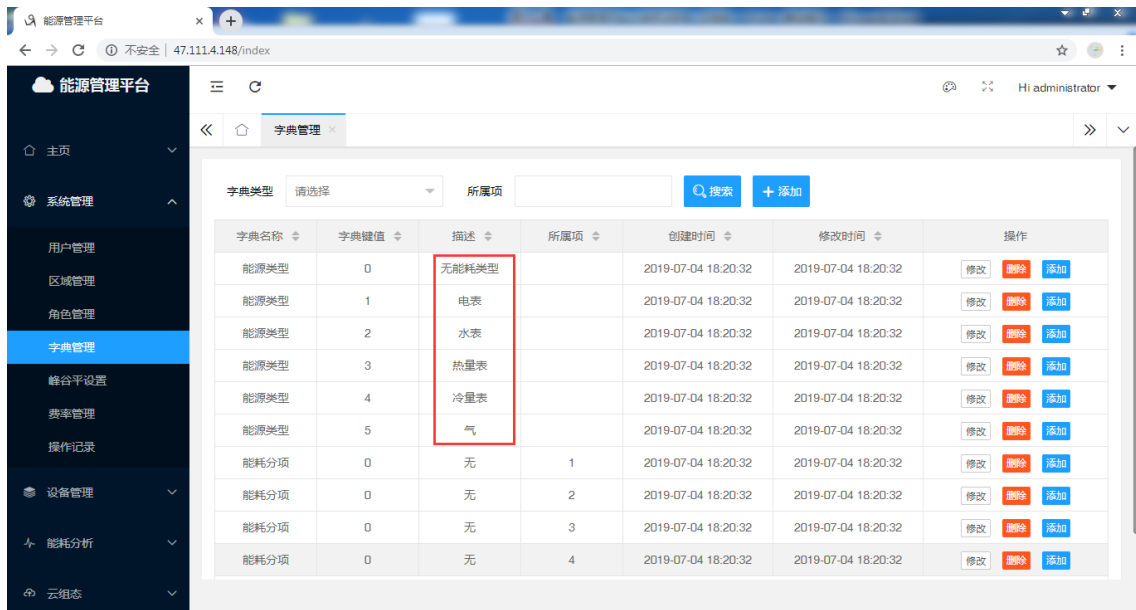


图 4-4-4 能耗类型

说明：“能耗类型”配合“设备管理”使用，详情请参考“5. 设备管理”；

4.4.2 能耗分项

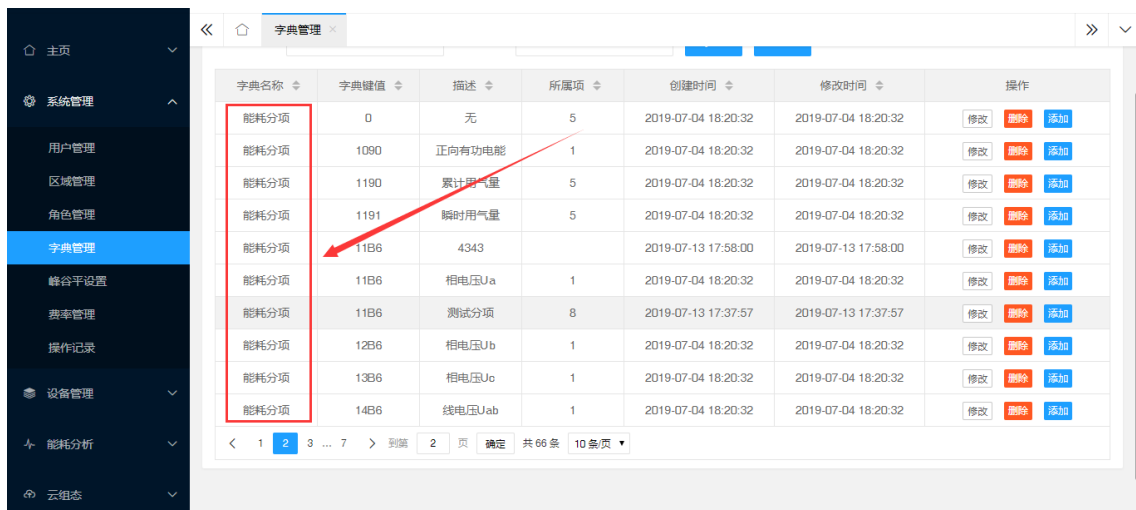


图 4-4-5 能耗分项

能耗分项有“正向有功电能”、“相电压 Ua”、“相电压 Ub”、“相电压 Uc”、“累计用水量”，“瞬时有气量”等；每项分项对应唯一 ID，配合组态网关推送方式使用；

4.4.3 首页链接

首页链接是主页显示页面，在“字典键值”中添加 IP 链接；如图 4-4-6；

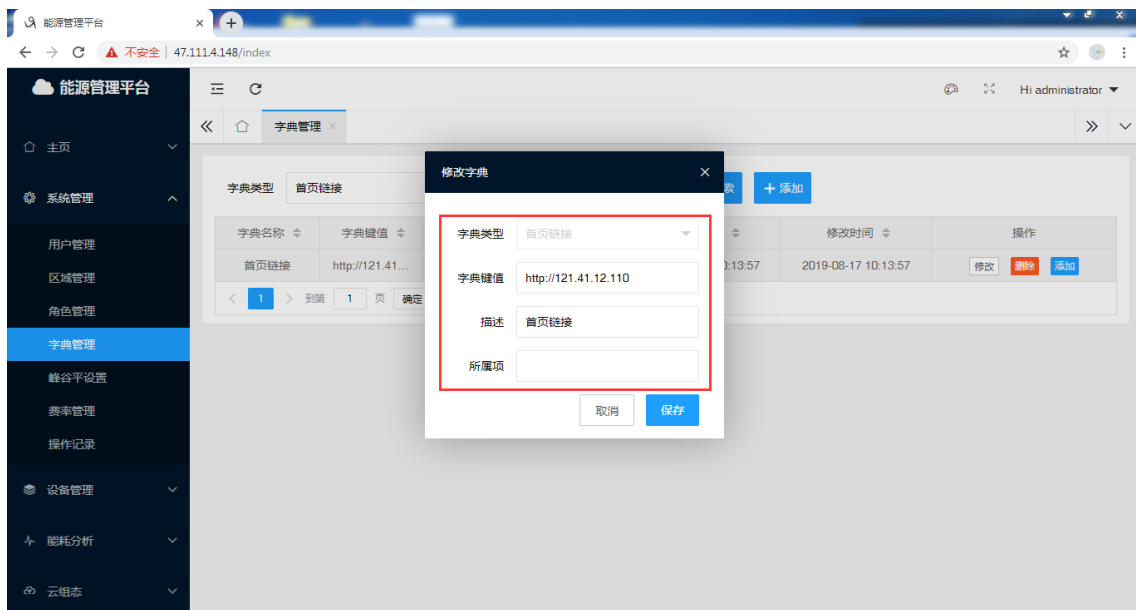


图 4-4-6

添加完成后如图 4-4-7:

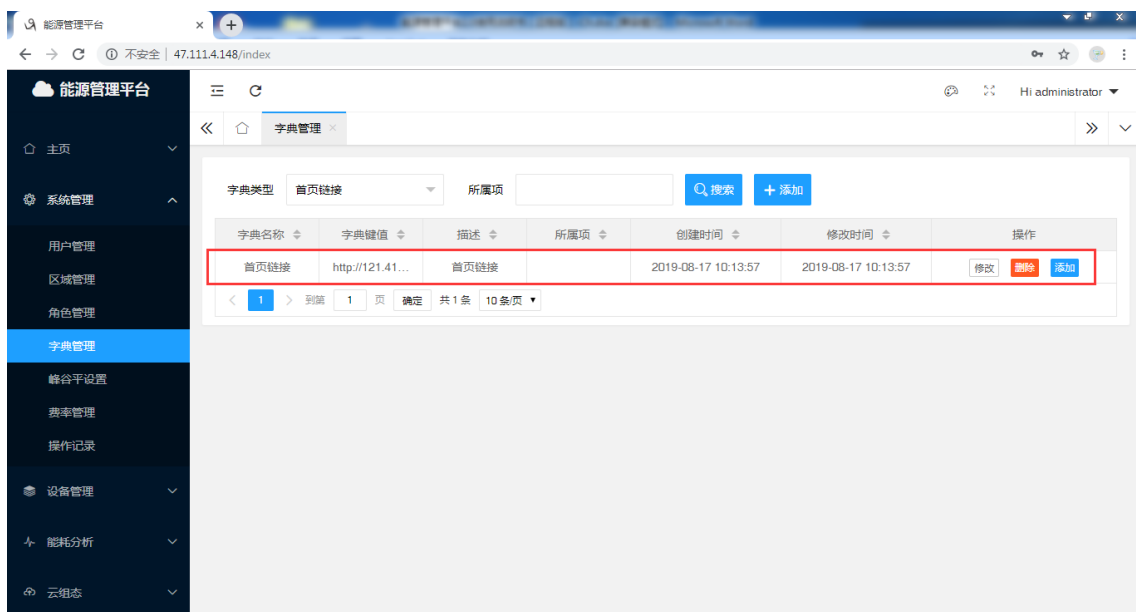


图 4-4-7

注意：每个管理员账号只可以添加一个首页链接

4.4.4 系统名称

系统名称对应账号标题，如图 4-4-8;

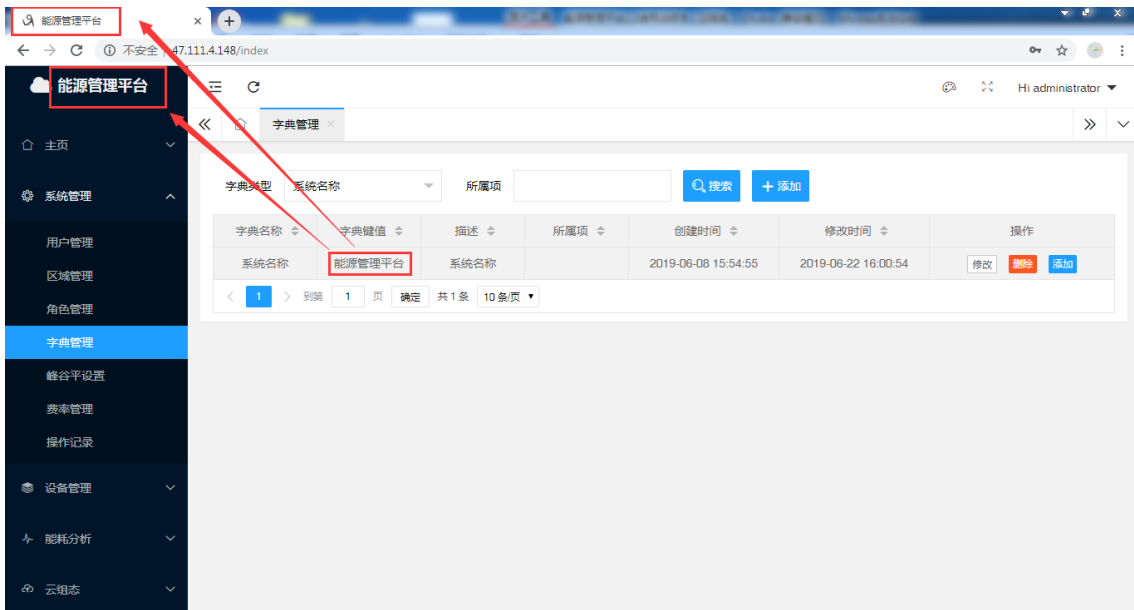


图 4-4-8

修改完成后如图 4-4-8:

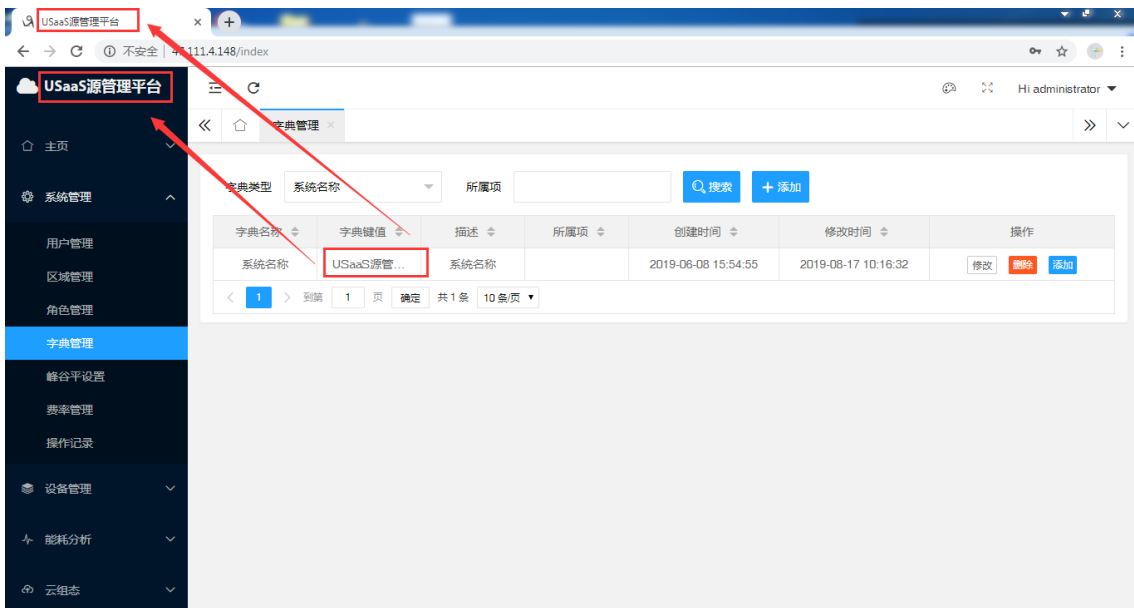


图 4-4-9

4.4.5 费率单位

费率单位是用来自定义设备类型的选项，需配合费率管理使用；

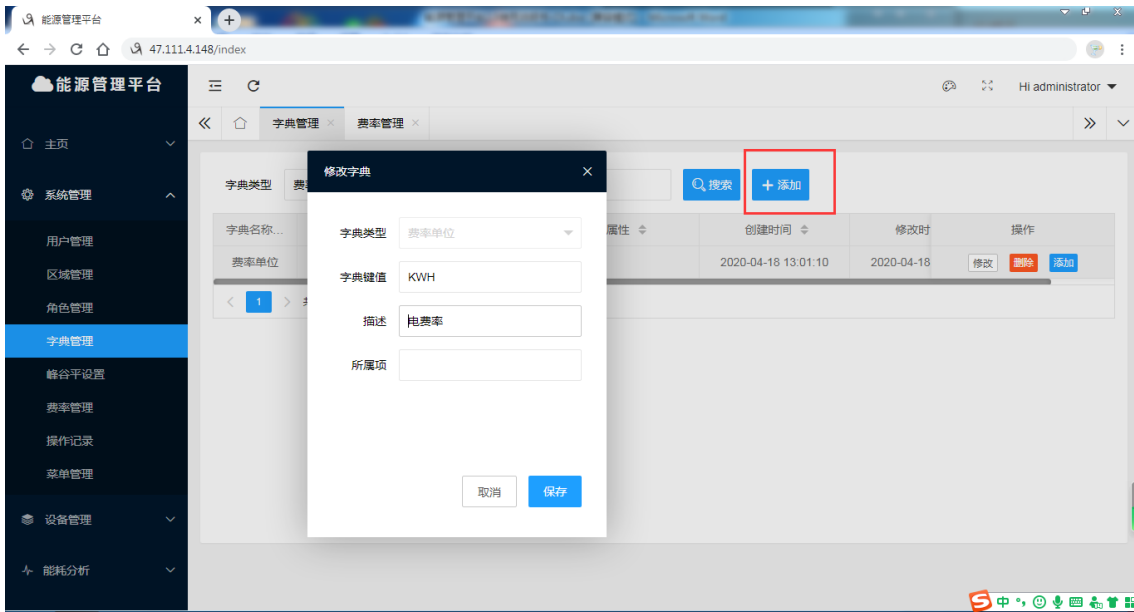


图 4-4-10

字典中添加需要的单位，然后在费率管理中选择，如图 4-4-11；

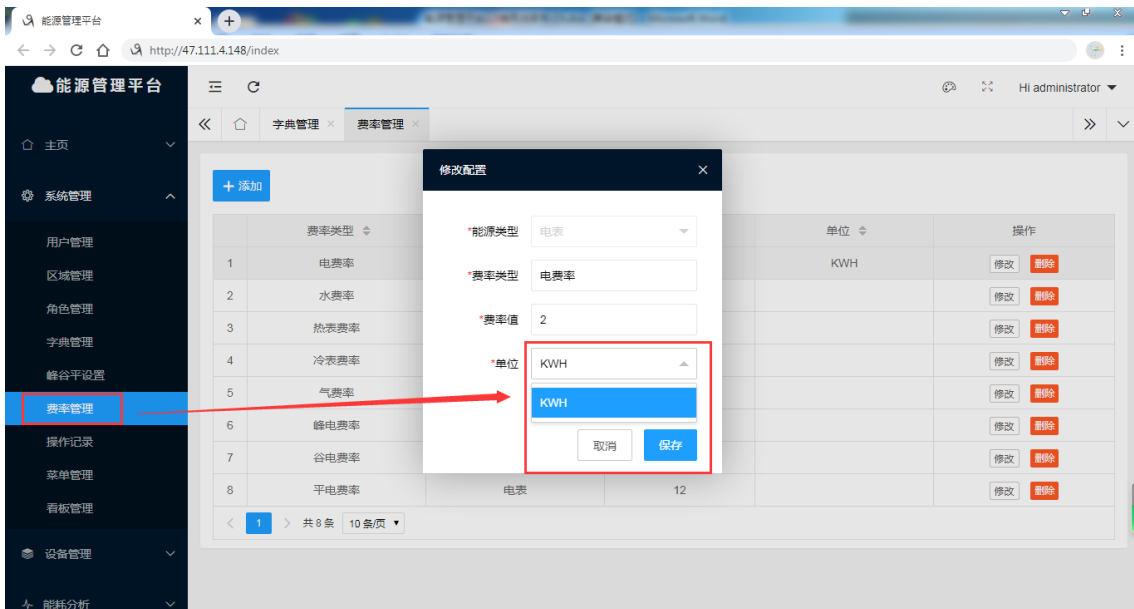


图 4-4-11

4.4.6 数值单位

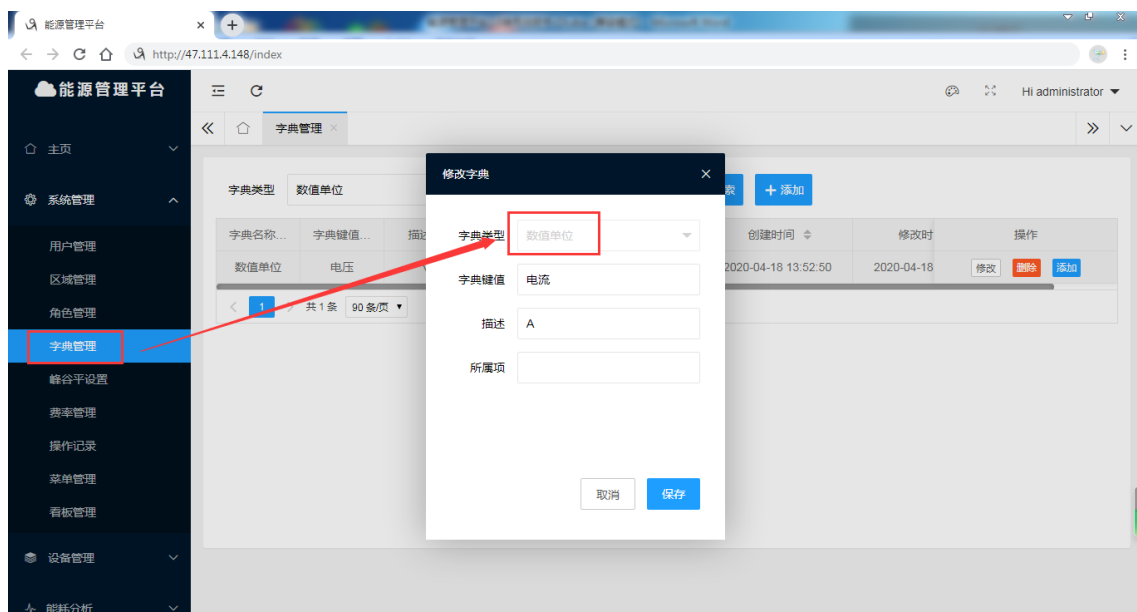


图 4-4-12

数值单位需要在字典管理中添加，然后在点名管理中，选择添加的单位，如图 4-4-13；

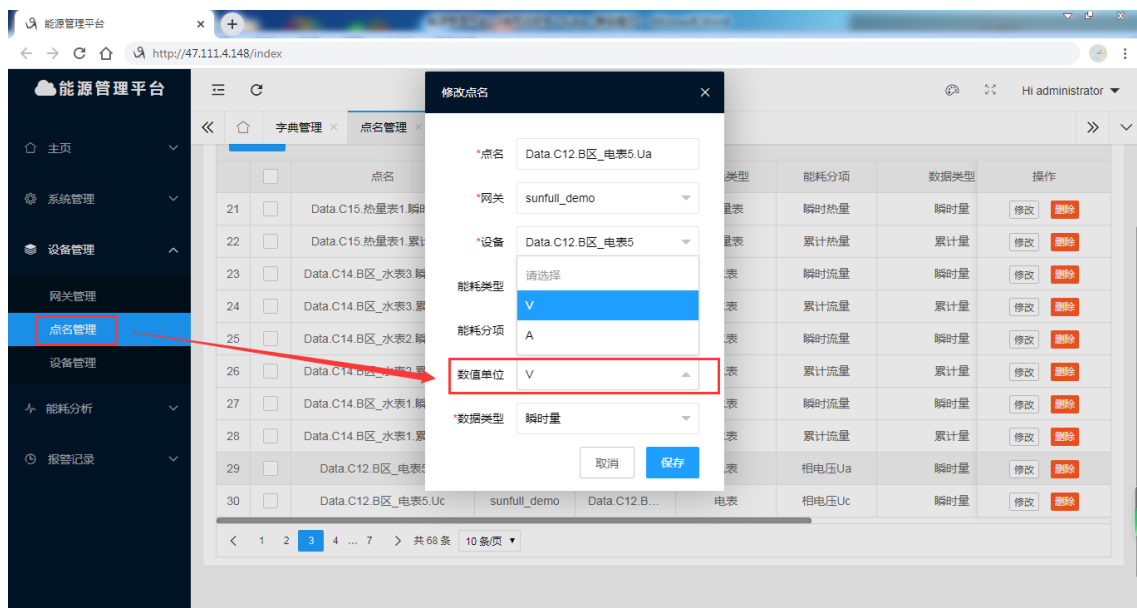


图 4-4-13

选择单位后，在历史数据查询时，会显示选择的单位，如果不分配，默认为空，如图 4-4-14；



图 4-4-14

4.4.7 微信报警消息头<云端版>

设置微信公众号平台报警消息头，由于新版增加了微信配置，故此功能无效，无须理会。

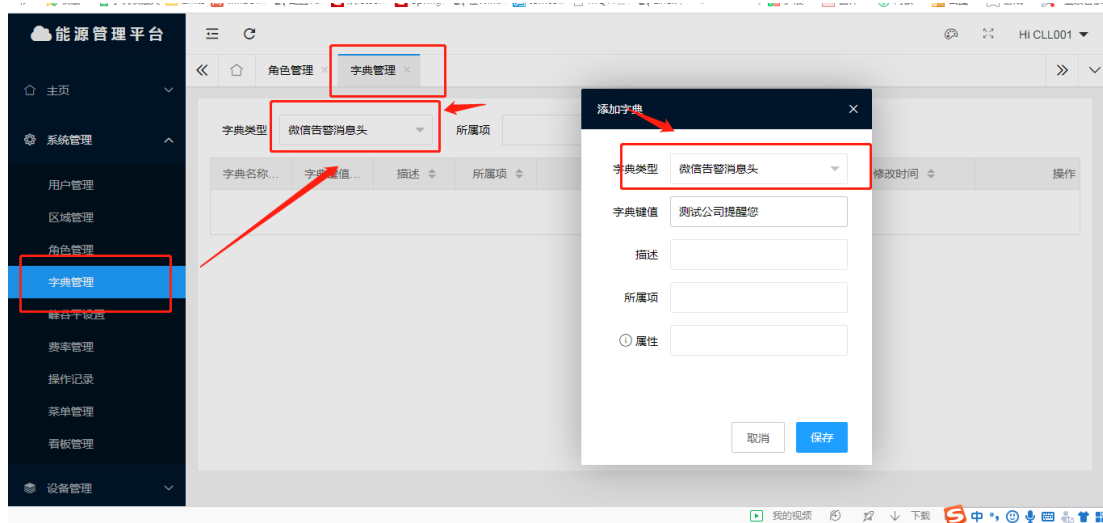


图 4-4-15

4.5 峰谷平设置

峰谷平是指负载调整手段，就是根据供电系统的电能供应情况及各类用户的不同用电规律，根据峰谷平数据合理而有计划的安排和组织各类用户的用电时间，以降低负载高峰，填补低谷，充分发挥变电设备的潜力，提高电力系统的供电能力，最大限度的满足电力负载增长的需要，如图 4-5-1

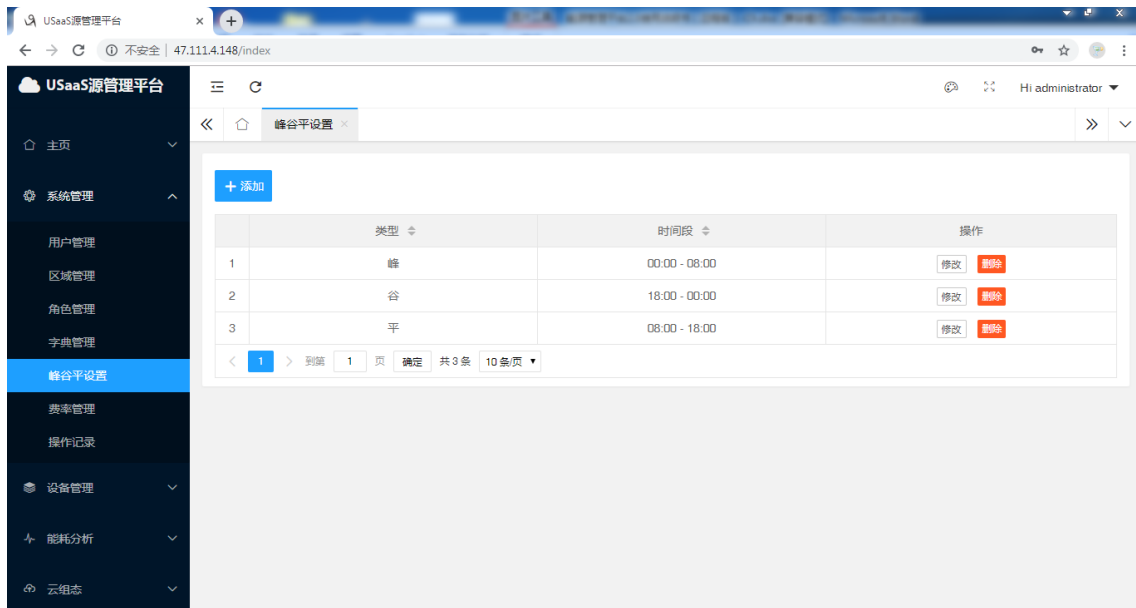


图 4-5-1

注意：峰谷平可自定义添加修改，时间段充满 24 小时；

4.6 费率管理

电（峰谷平）、水、热量表、冷量表、气等能耗费率可进行修改，如图 4-7-1



图 4-6-1

电费率峰、谷、平启用需在“设备管理”中启用，如图 4-6-2

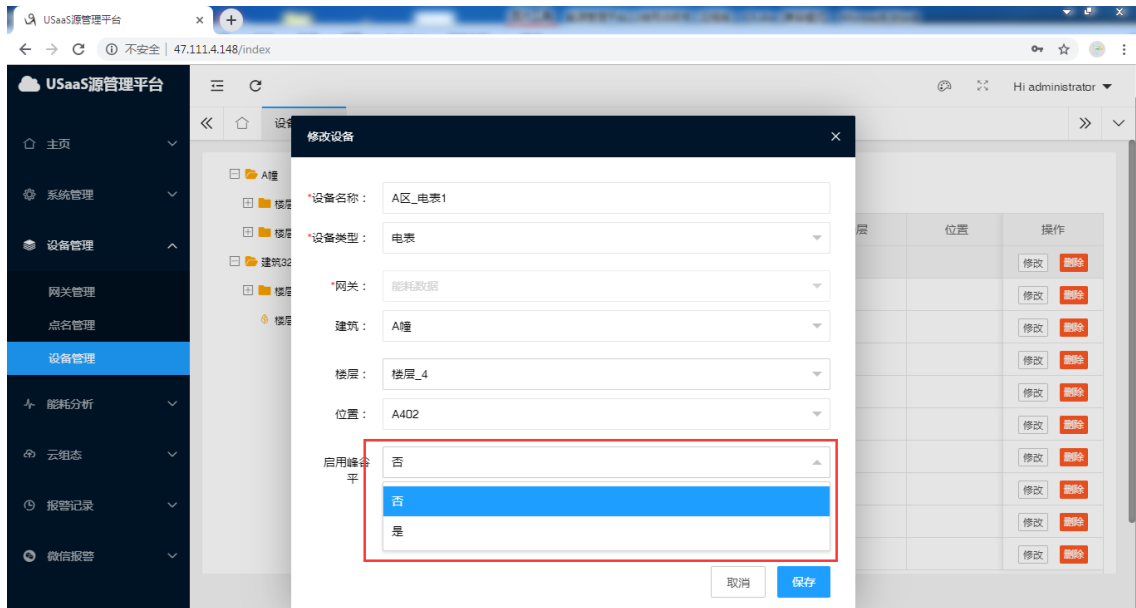


图 4-6-2

4.7 操作记录

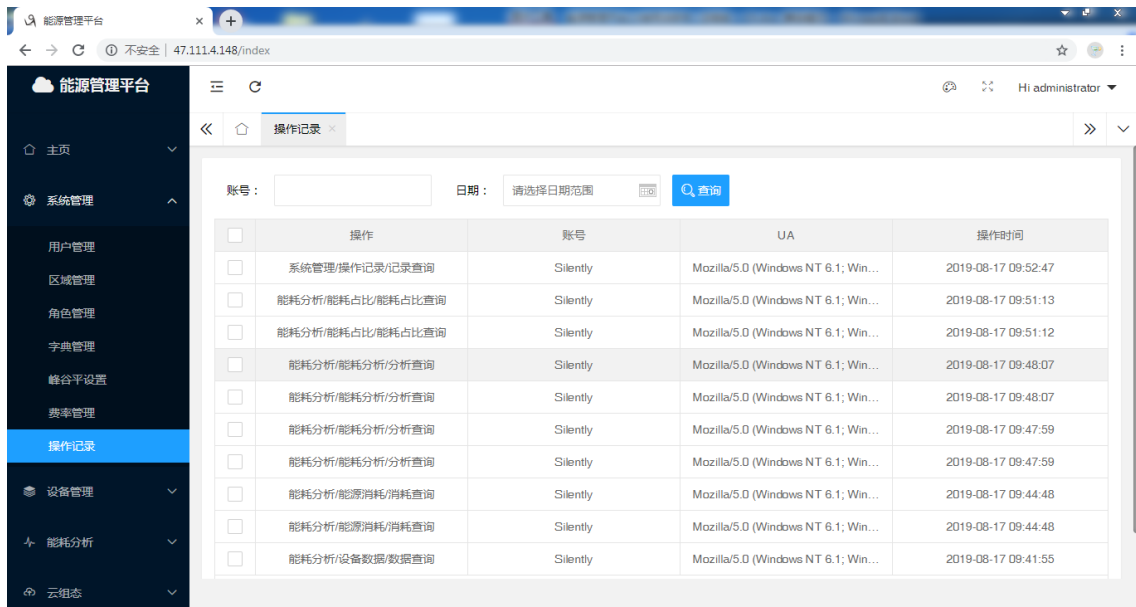


图 4-7-1

操作日志中记录管理员和用户的动作，如导出表，查询数据记录；

4.8 菜单管理



图 4-8-1

说明：“菜单管理”中可以自定义左侧菜单名称，如：

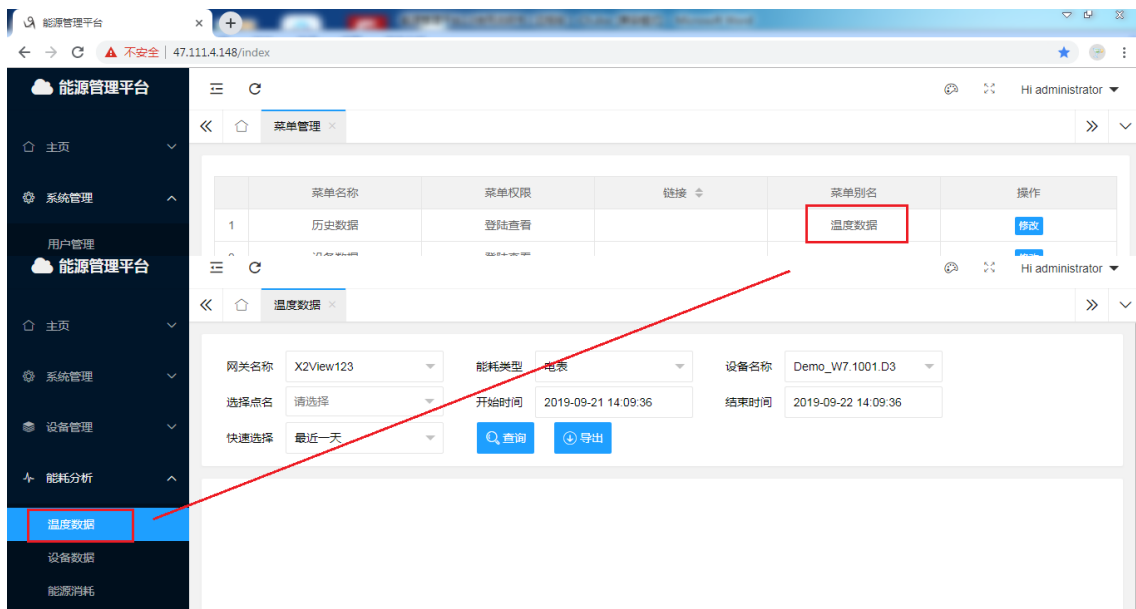


图 4-8-2

同时，可以修改权限，实现无密码查看数据；

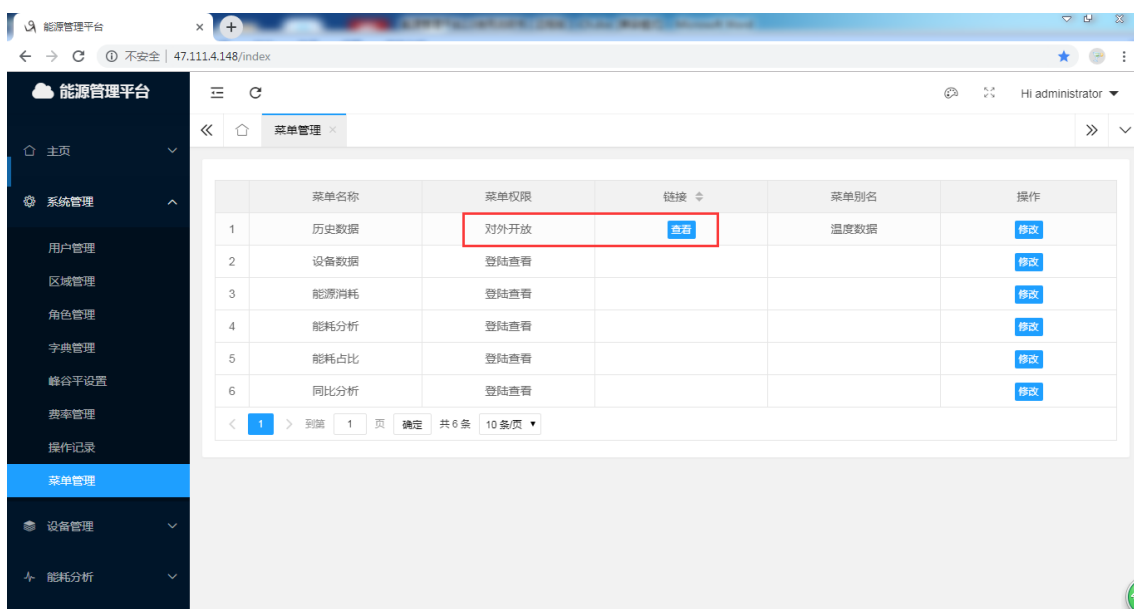


图 4-8-3

点击查看生成链接，如图 4-8-4

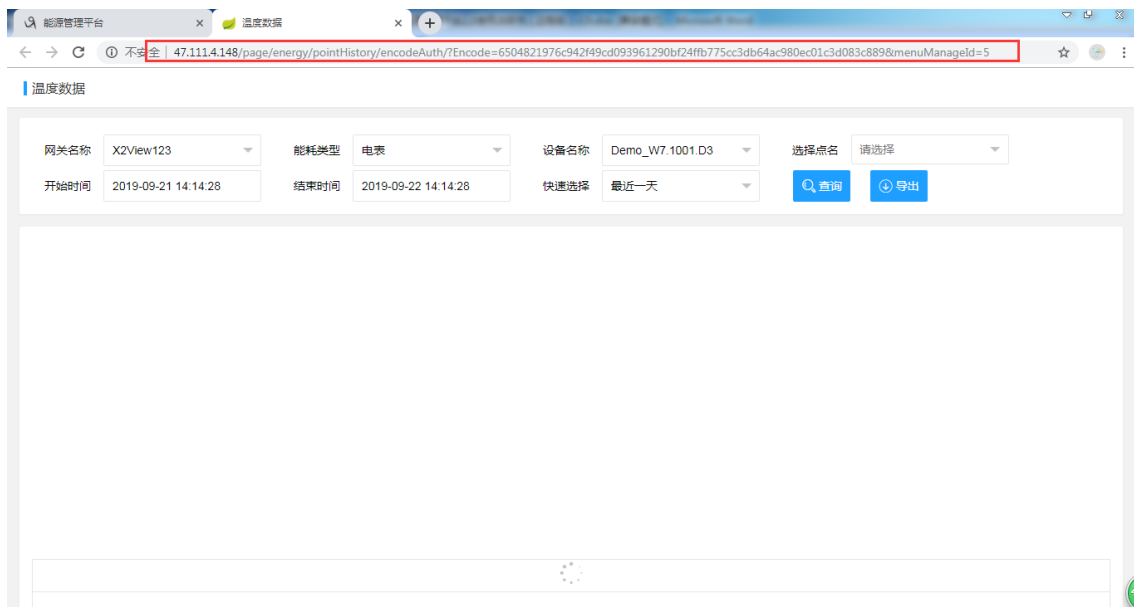


图 4-8-4

4.9 看板管理



图 4-9-1

说明：看板管理中，用于管理主页数据看板显示内容，在看板管理，可以修改序号修改标题、删除卡片和图表、是否显示当前卡片；

4.10 微信配置(云端版)

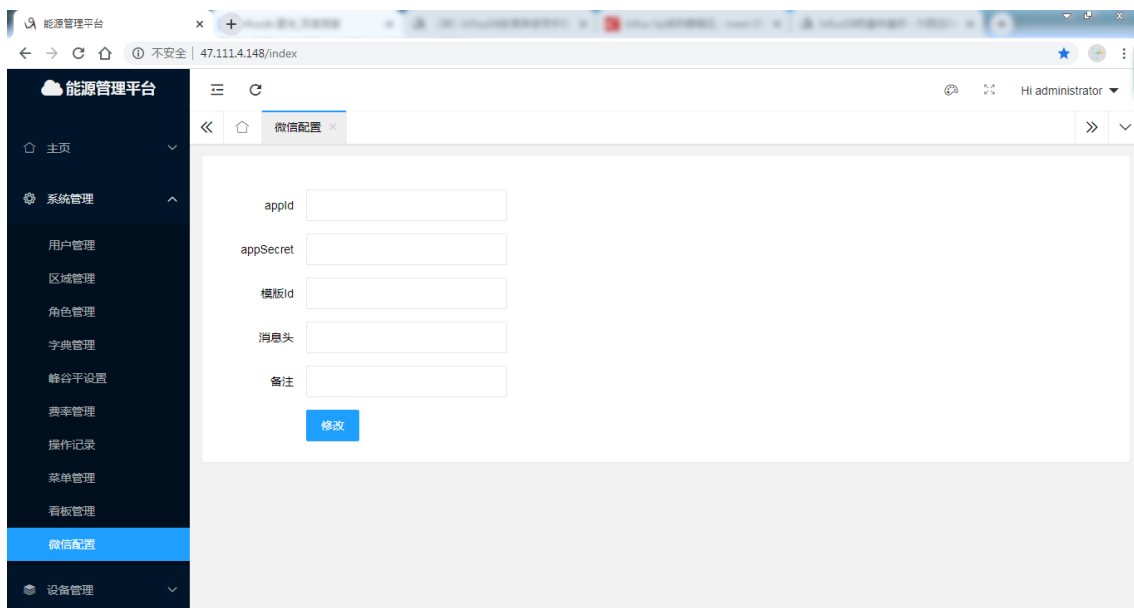


图 4-10-1 微信配置

说明：微信配置主要用于发送微信报警时，使用自定义的公众号，方便客户使用自己的公众号发送微信报警消息，并管理关注用户和报警消息；设置微信公众号平台报警消息头。使用自定义公众号首先要申请微信公众号(服务号)；同时获取如下内容：

appid=

appsecret=

模板 ID=



图 4-10-1 配置模板 ID



图 4-10-2 配置开发者 ID

4.11 更新数据

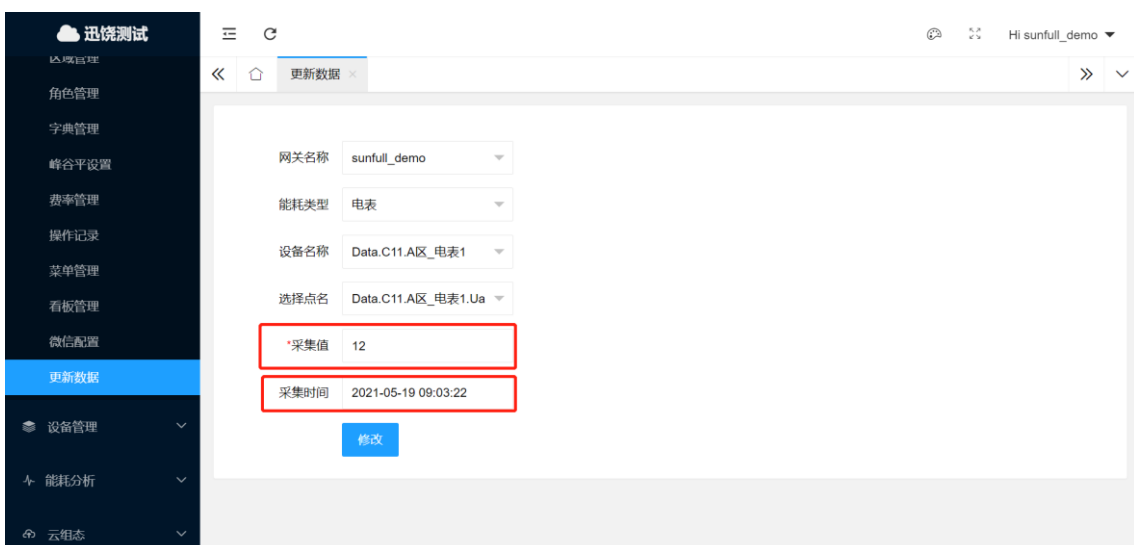


图 4-11-1 更新数据

说明: 更新数据用于用户发现数据错误或者需要新增新时间点的数据, 可使用该功能。

如果数据错误，更新数据，一定需要填正确具体时间。该时间可通过查询历史数据，获取到该点的时间。

如下在历史数据中查询到的时间为 2021-05-19 09:00:00，可填入此时间进行修改该点数据。如果该时间点的数据在系统数据库中没有数据，则会向系统数据库增加一条此时间点的新数据。



图 4-11-2 历史数据时间点

5 设备管理

设备管理分“网关管理”、“点名管理”、“设备管理”；如图 5-1-1

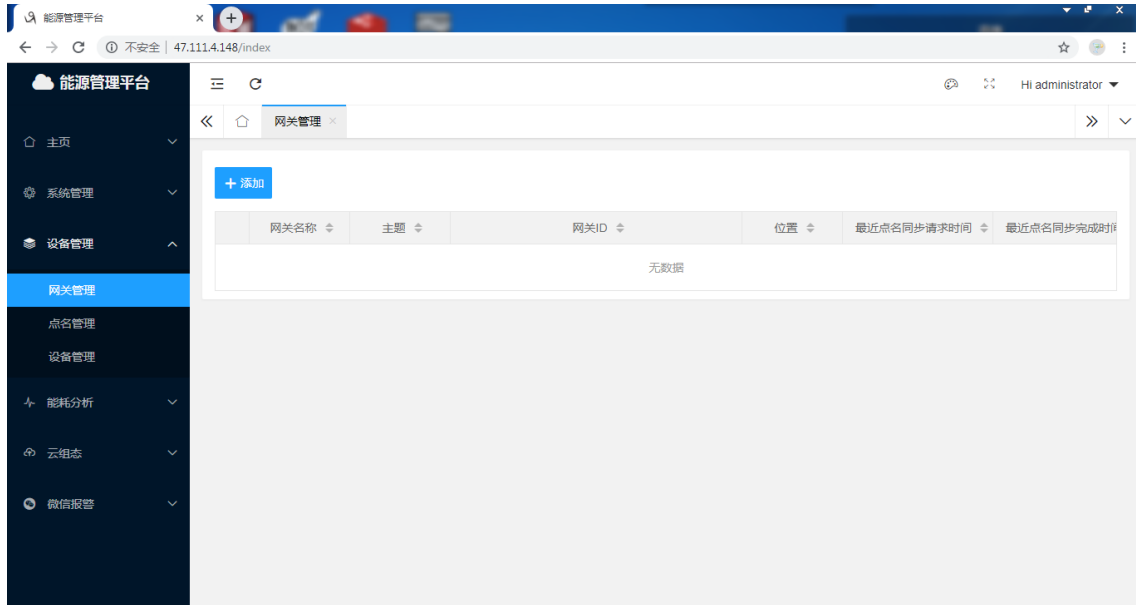


图 5-1-1

5.1 网关管理

点击“网关管理”中“添加”功能，添加网关，如图 5-1-2

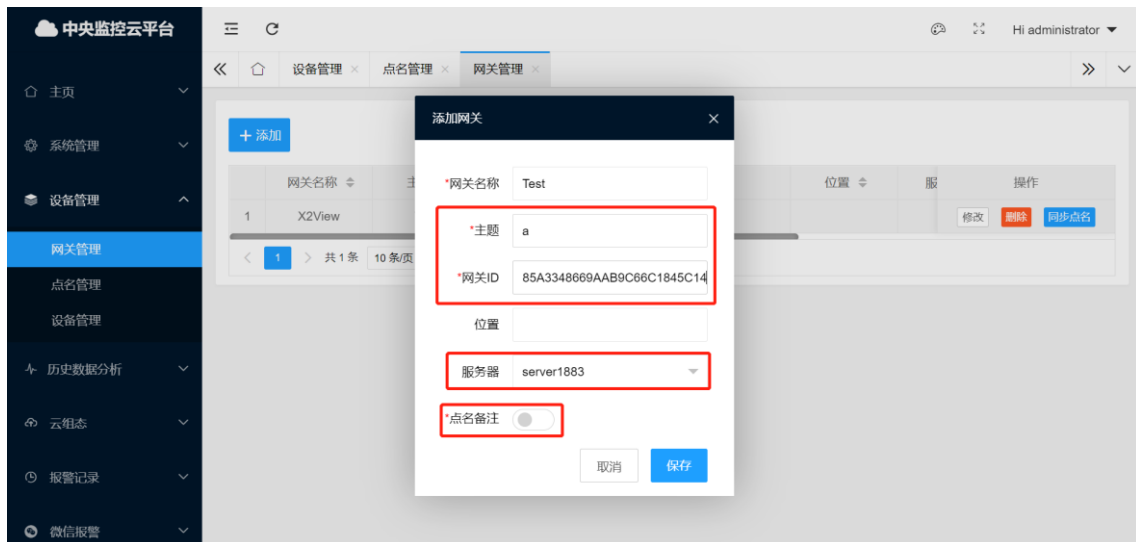


图 5-1-2

说明：“网关名称”可根据情况自定义，“主题”是软件需要连接网关 IOT 中主题；“网关 ID”是 IOT 中产生的 ID，如图 5-1-3：

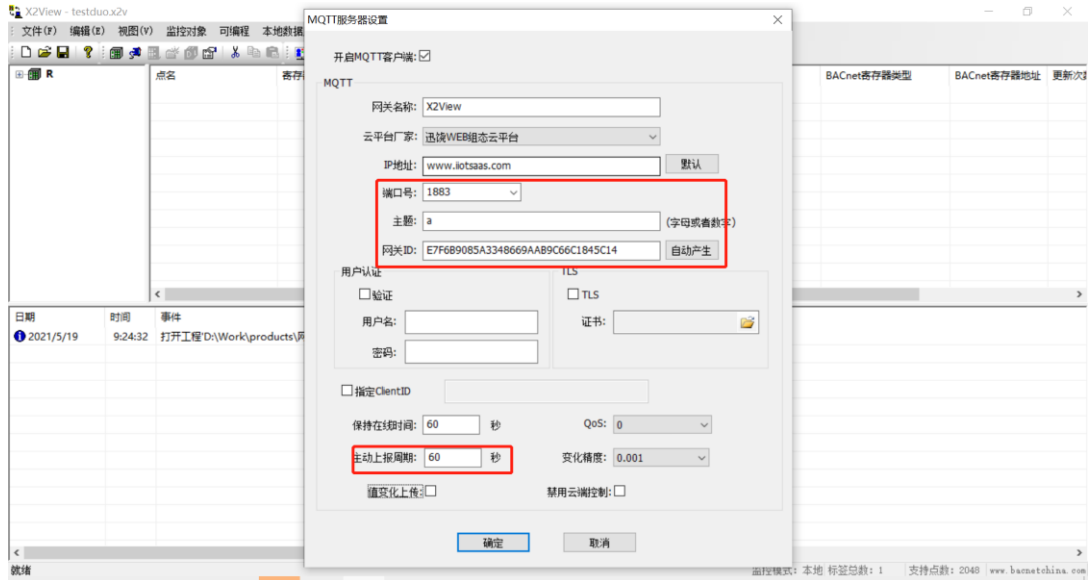


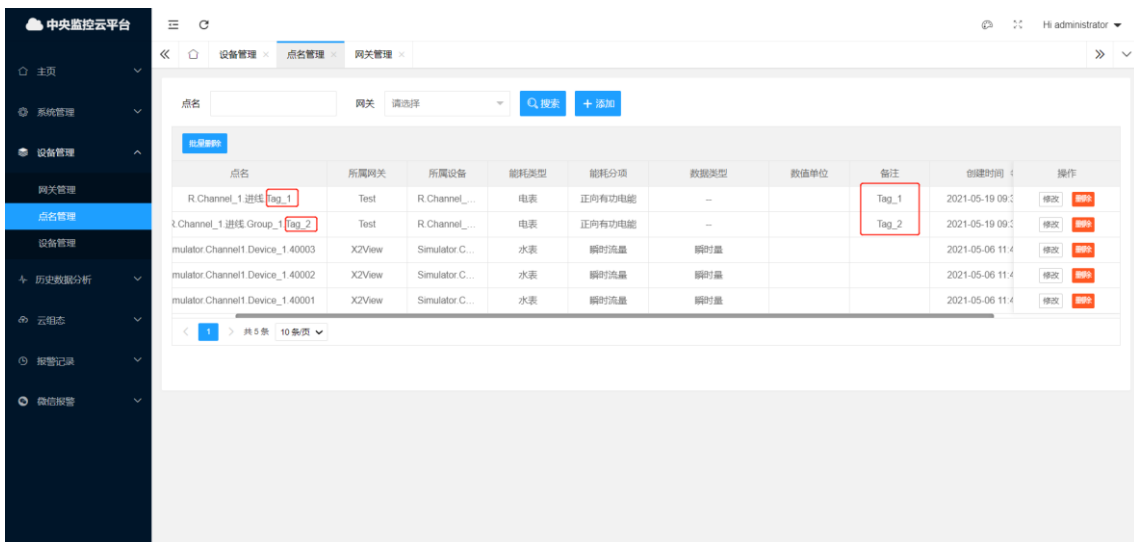
图 5-1-3

说明：IP 地址填写能源管理平台服务器 IP 地址，如：

121.41.12.110/www.iotsaas.com;

端口号默认 1883、对应云端 server1883；2883、对应云端 server2883；3883、对应云端 server3883；总共三个端口可选择，必须保证云端口和网关端口设置一致。主题自定义，网关 ID 自动产生，不同网关主题和 ID 不能重复；主题上报周期是服务器存储周期，可自定义；

说明：“点名备注”，是否开启；默认不开启，表示无须给点名添加备注。。开启，则直接截取点名如 a. b. c. d，用最后的“d”来显示点名备注。此功能用于用户自定义点名，查询数据结果，会以点名备注为准来显示点位名称。不再显示全路径点名。此时需要保证网关所有点位名称不能一致。否则会导致点名备注相同，出现问题。自动同步点名只是为了让客户方便一键生成所有点名备注。点位同步完成之后，客户也可以自行单点修改备注。



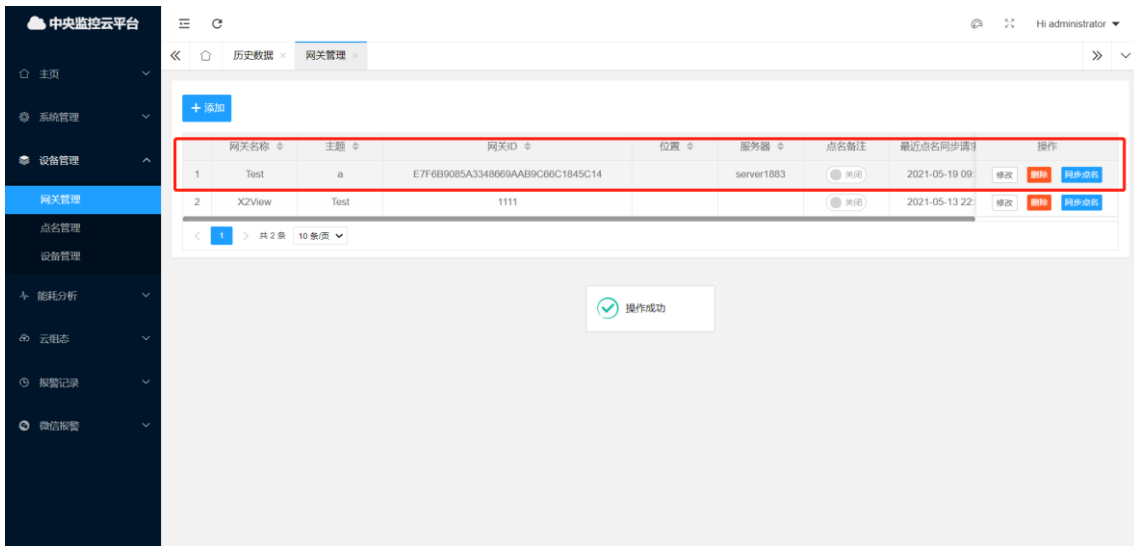


图 5-1-4

说明：修改和删除不在赘述，“同步点名”功能是网关在线，主题和 ID 与网关一致情况下，快速添加点名；

注意：点名值类型不能为空；如图 5-1-5

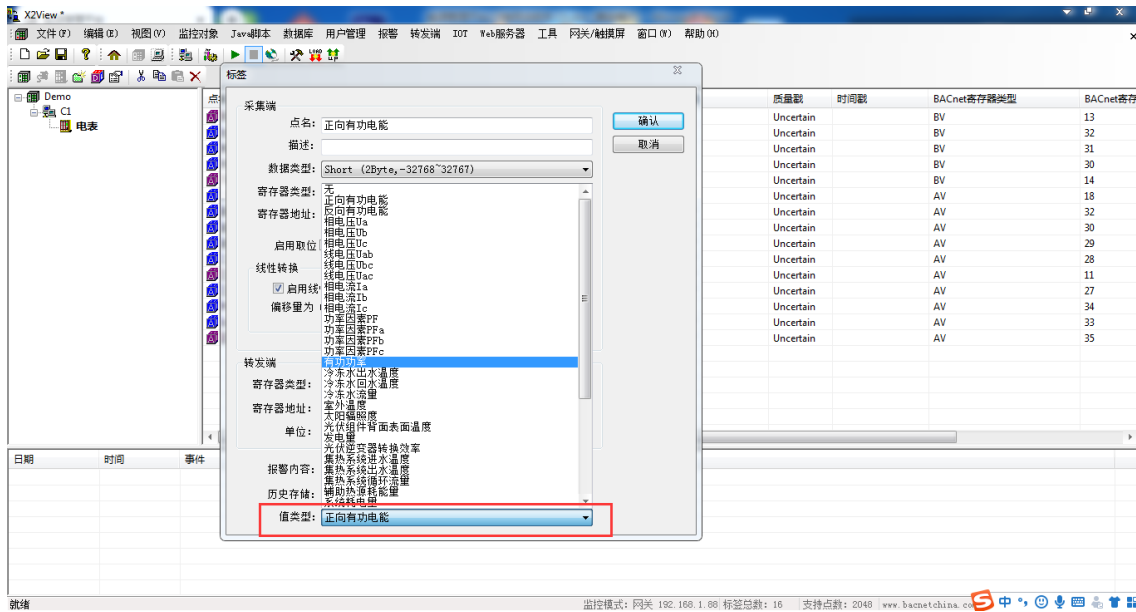


图 5-1-5

5.2 点名管理

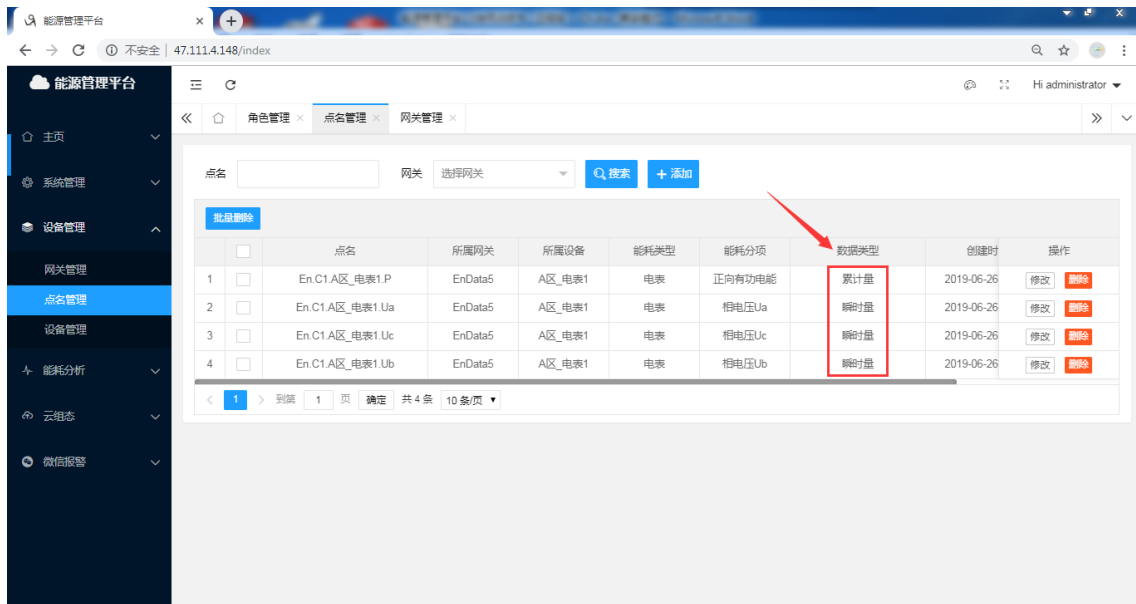


图 5-2-1

“点名管理”界面如图 5-2-1；需配合网关管理使用，这里不再赘述，详情参考 5.1 网关管理；

注意：“瞬时量”可以使用能耗分析中的“历史数据”、“设备数据”；
“累计量”可以使用能耗分析中的“历史数据”、“设备数据”、“能源消耗”、“能耗分析”、“能耗占比”、“同比分析”；

5.3 设备管理

点击“设备管理”中“添加”功能，添加设备，如图 5-3-1

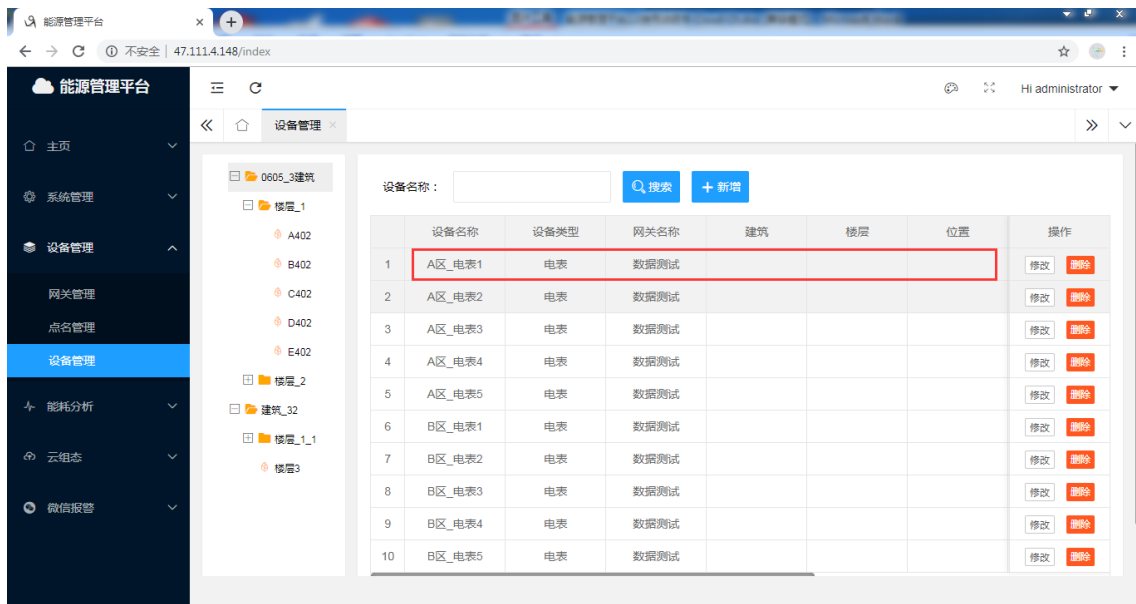


图 5-3-1

说明：“设备名称”可根据实际设备情况自定义；

“建筑”、“楼层”、“位置”可从已添加的列表中选择，如图 5-3-2

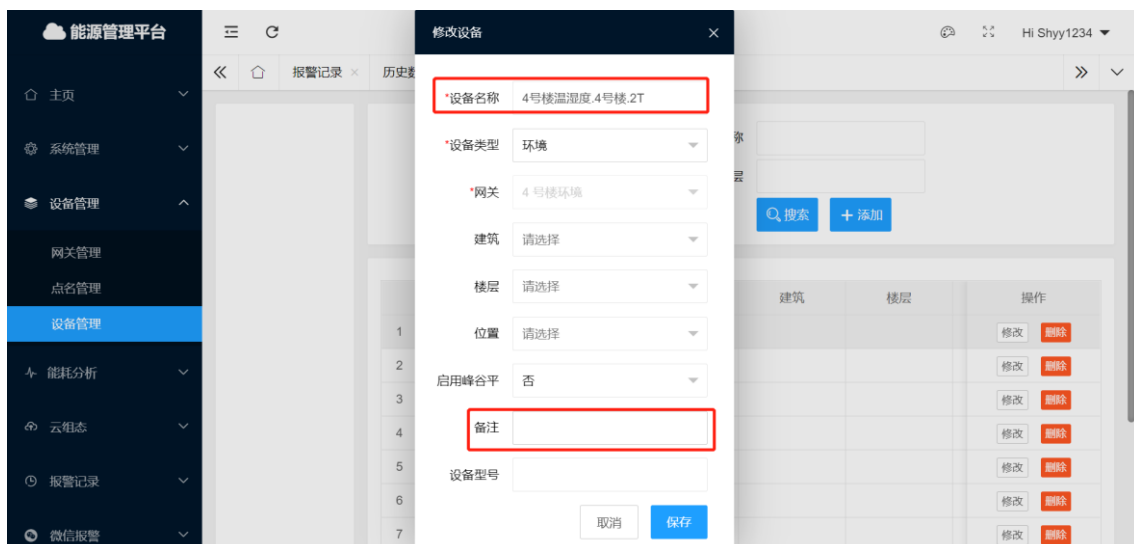


图 5-3-2

具体添加“建筑”“建筑”、“楼层”、“位置”方式请参考 4.2 区域管理；

如果需要给设备名称重命名，可以添加设备备注，查询数据结果会以设备备注为准来显示设备名称。

6 能耗分析

6.1 历史数据

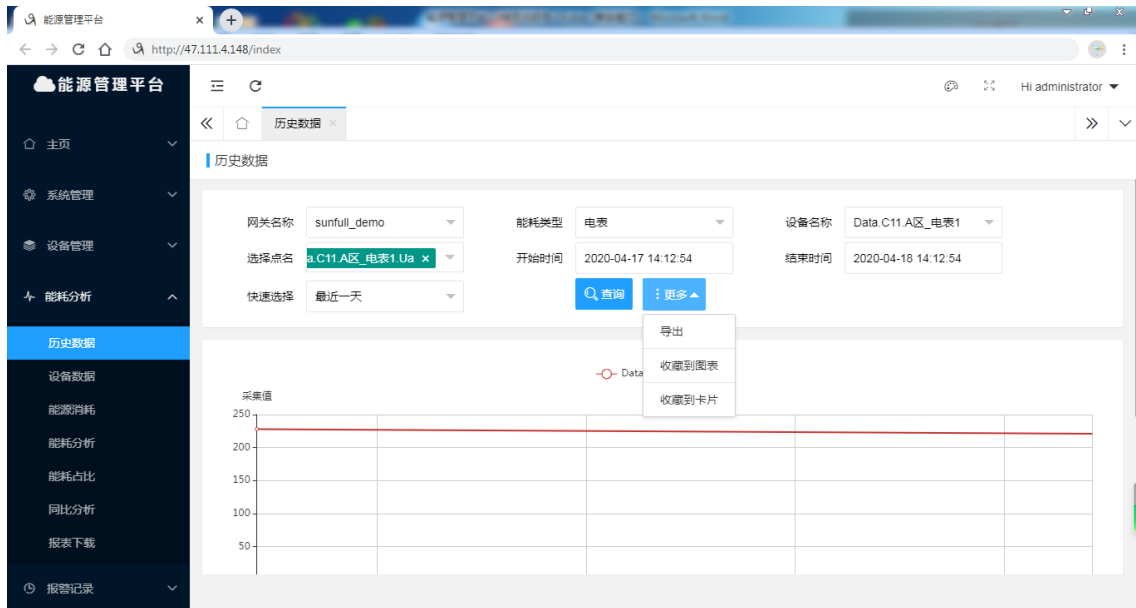


图 6-1-1

如图 6-1-1，“历史数据”查询时需选择相关参数，如网关名称、能耗类型、能耗分项、设备名称、选择点名、时间周期、参数项、开始日期、结束日期等；

点击“更多”，可以把查询到的折线图添加到图表，并且可以收藏到卡片，显示到数据看板中；

“能耗分项”从已添加的列表中选择，可多选(添加方式请参考 [4.4 字典管理](#) 章节)，如图 6-1-3



图 6-1-3

“快速选择”参数，是选择时间的快捷方式，如图 6-1-4



图 6-1-4

设置相关参数后，点击搜索，如图 6-1-5

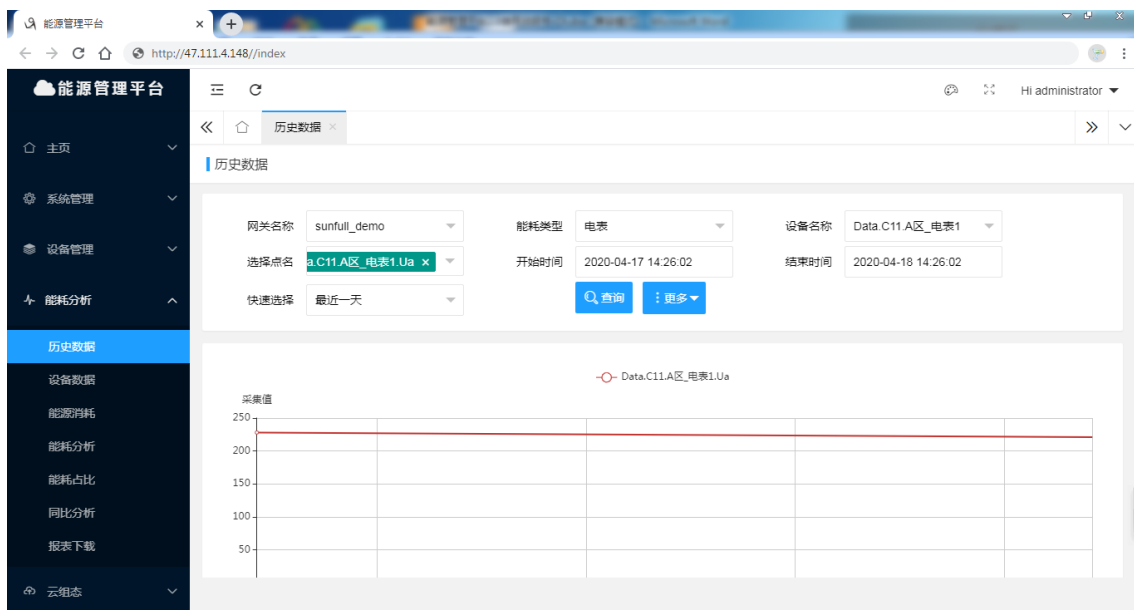


图 6-1-5

6.2 设备数据

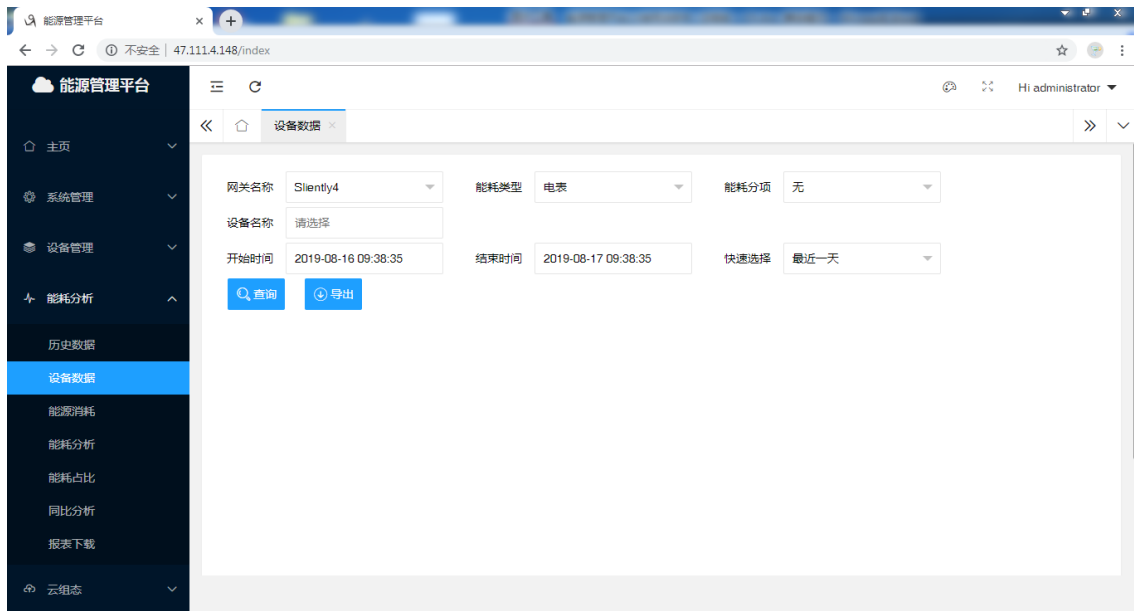


图 6-2-1

如图 6-2-1，“设备数据”查询时需选择相关参数，如网关名称、能耗类型、能耗分项、设备名称、开始日期、结束日期、快速选择等；

设置相关参数后，点击搜索，如图 6-2-2

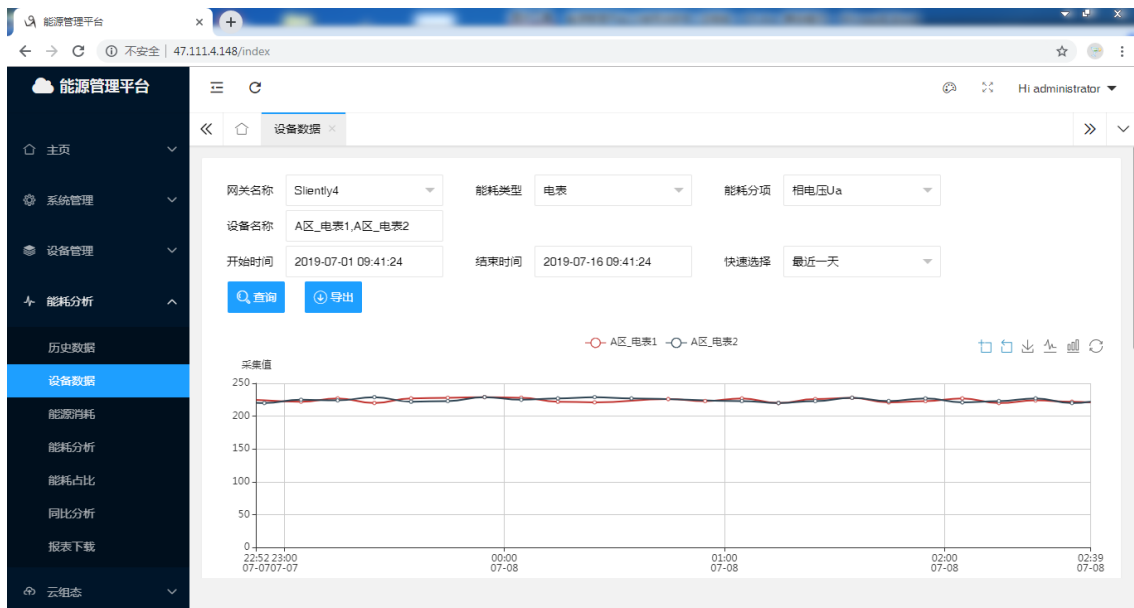


图 6-2-2

查询到数据后，可以导出表格，如图 6-2-3

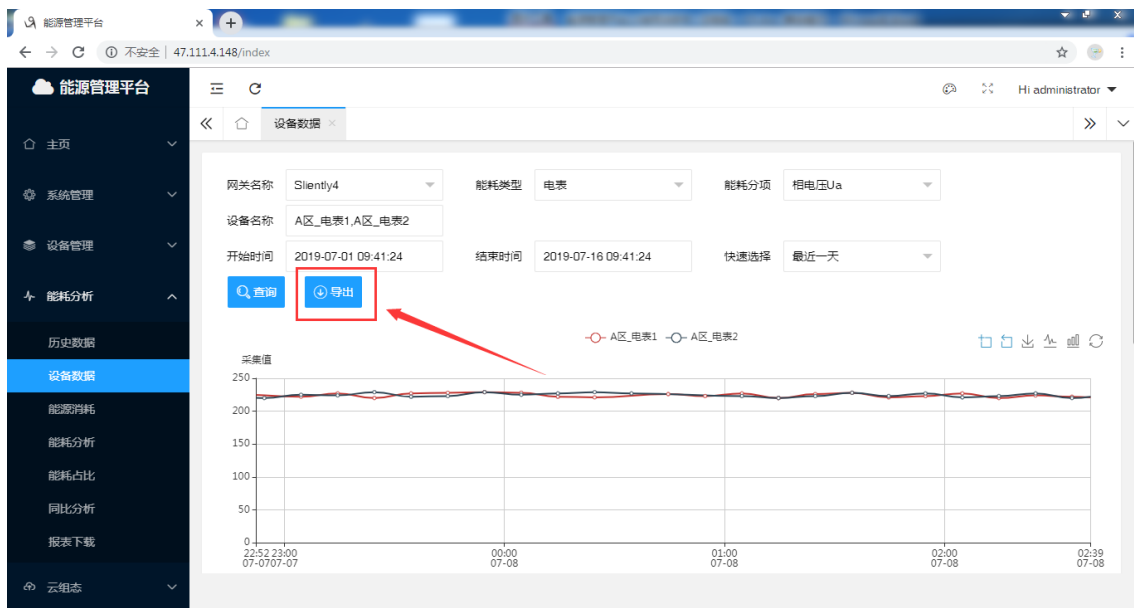


图 6-2-2

6.3 能源消耗



图 6-3-1

如图 6-3-1，“能耗消耗”查询时需选择相关参数，如网关名称、能耗类型、设备名称、选择点名、时间周期、开始日期、结束日期等；

点击“更多”，可以把查询到的柱状图添加到图表，并且可以收藏到卡片，显示到数据看板中；

设置相关参数后，点击搜索，如图 6-3-2



图 6-3-2

6.4 能耗分析



图 6-5-1

如图 6-5-1，“能耗分析”查询时需选择相关参数，如查询对象、能耗类型、选择列表(可多选)、能耗分类、时间周期、开始时间、结束时间等；

点击“更多”，可以把查询到的柱状图添加到图表，并且可以收藏到卡片，显示到数据看板中，同时，可以下载 PDF 文档、Excel 文档；

设置相关参数后，点击搜索，如图 6-5-2

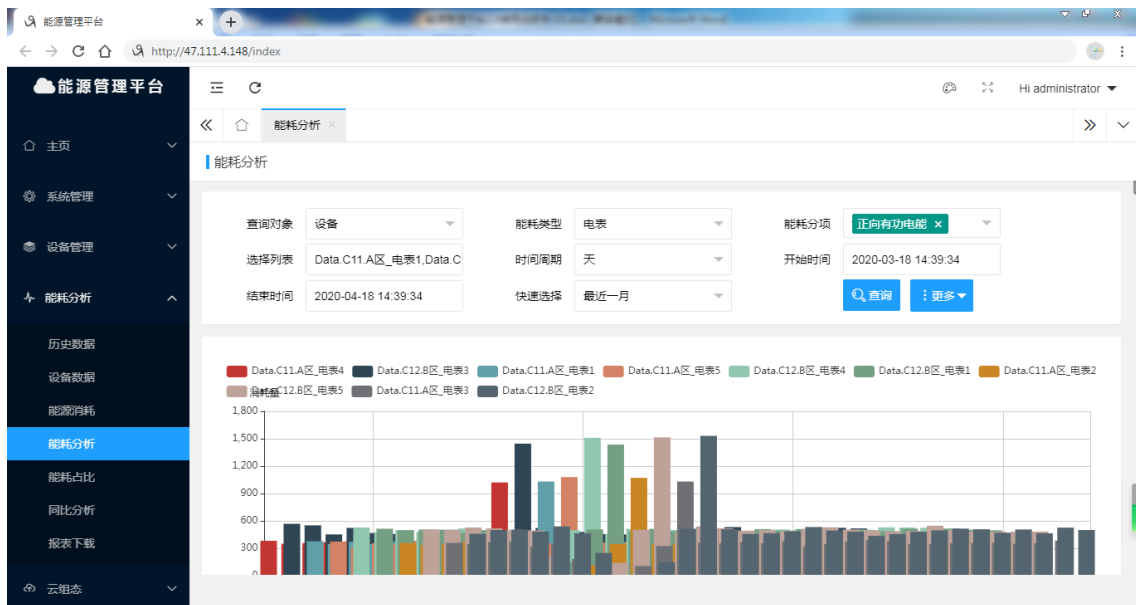


图 6-5-2

6.5 能耗占比

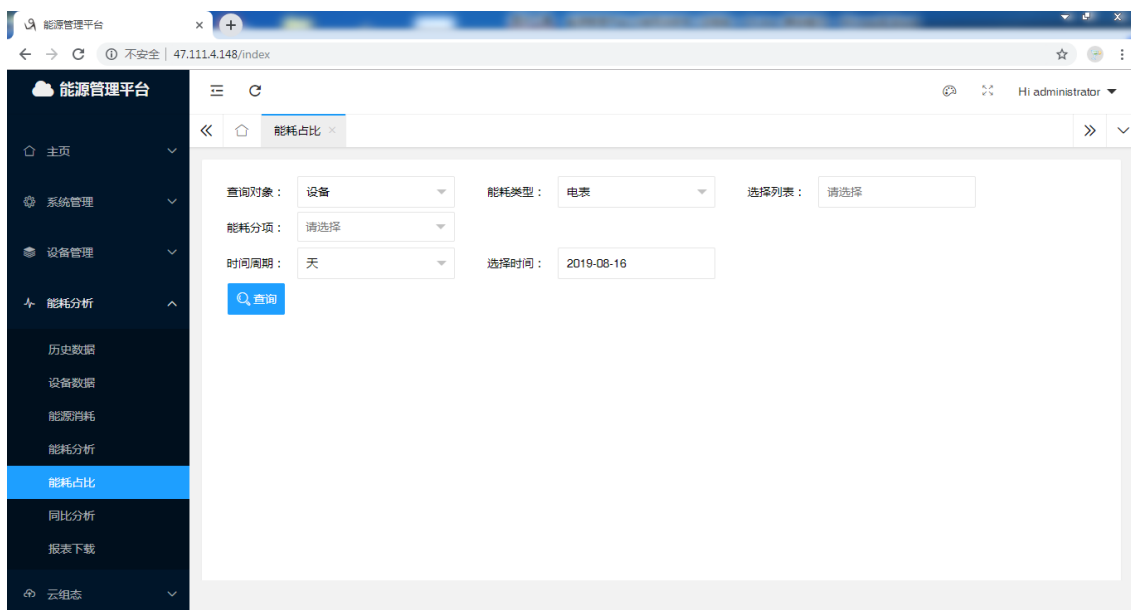


图 6-5-1

如图 6-5-1，“能耗占比”查询时需选择相关参数，如查询对象、能耗类型、选择列表(可多选)、能耗分类、时间类型、选择时间等；

设置相关参数后，点击搜索，如图 6-5-2



图 6-5-2

6.6 同比分析

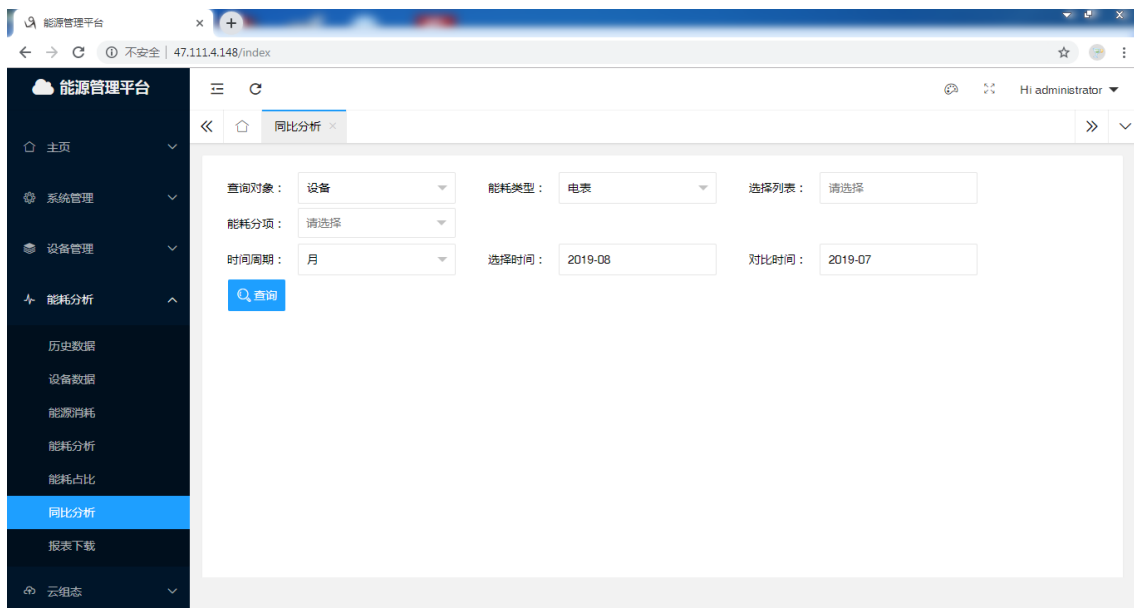


图 6-6-1

如图 6-5-1，“同比分析”查询时需选择相关参数，如查询对象、能耗类型、选择列表、能耗分类、时间周期、选择时间等；

设置相关参数后，点击搜索，如图 6-6-2

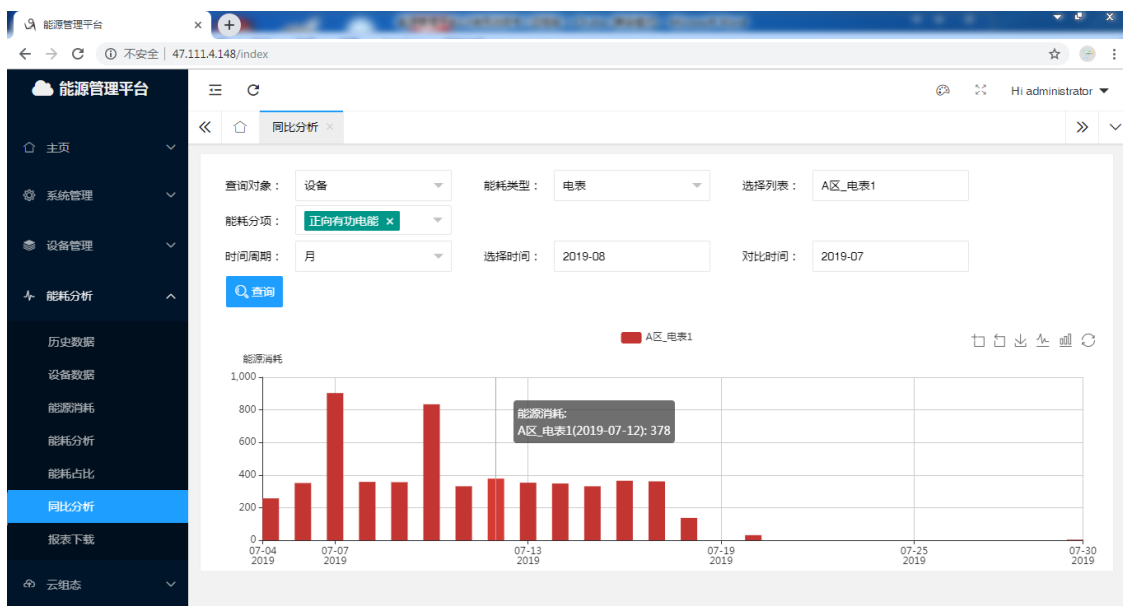


图 6-6-2

6.7 报表下载

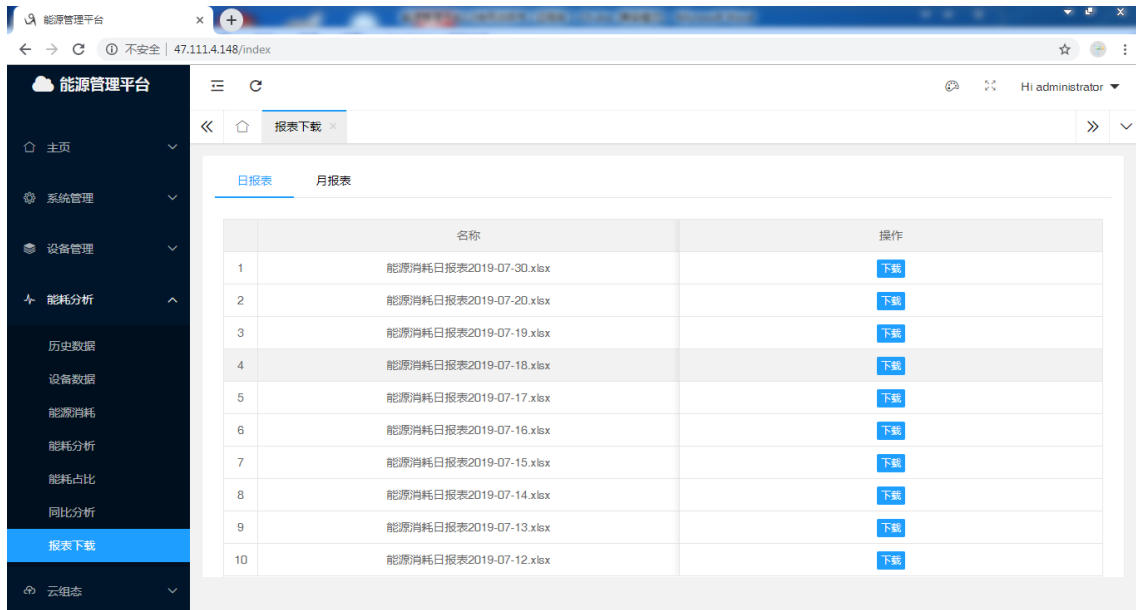


图 6-7-1

用户可以直接在“报表下载”中下载对应报表，方便快捷；

7 云组态(云端版)

7.1 组态上传

点击网页左侧“组态管理”，如下图 7-1-1 所示，可以上传组态。

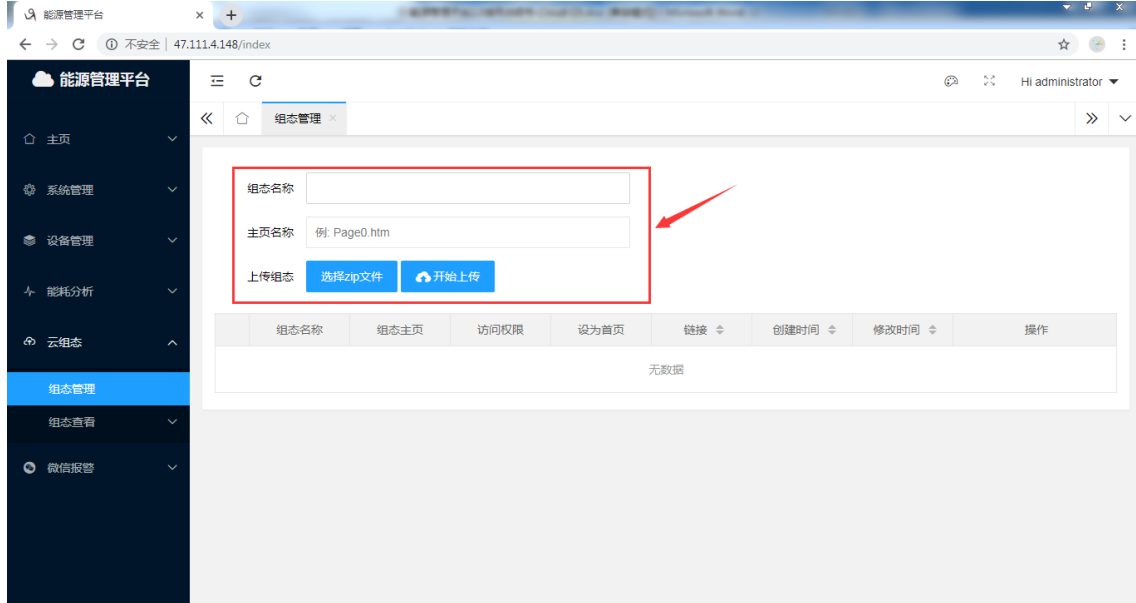


图 7-1-1 组态上传

组态上传各参数说明如下：

组态名称：输入云端组态工程显示名称，中英文都可以，必填项

组态主页文件名：输入组态页面上设置好的初始页面，必填项

上传组态：选择需要上传的组态工程压缩包 zip 压缩包。注意：此压缩包不能设置密码，设置密码将会无法上传。

如下图，将 Project 下面的 W10-1041 压缩成 W10-1041.zip 压缩包。

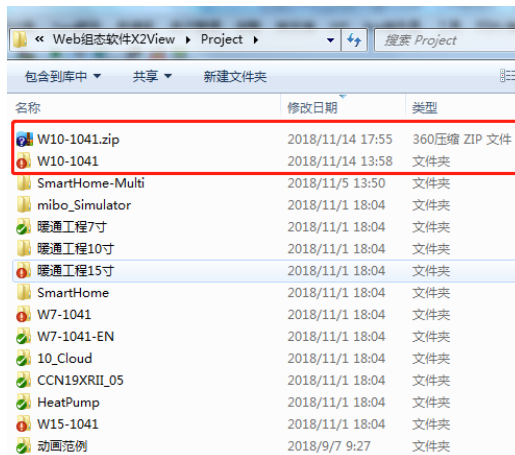


图 7-1-2 工程压缩 zip 包

填好参数，选择组态工程压缩包，点击上传，提示上传成功后，可刷新页面看到已上传的组态工程文件。

使用管理员权限（企业账户）可以上传不同项目的组态工程，并且为公司普通账户（用户账户）分配不同权限，在平台统一管理，统一监控。

7.2 组态管理

关于组态管理的操作说明，如下图 4-2-1。可以对云端组态工程，下载，删除操作。

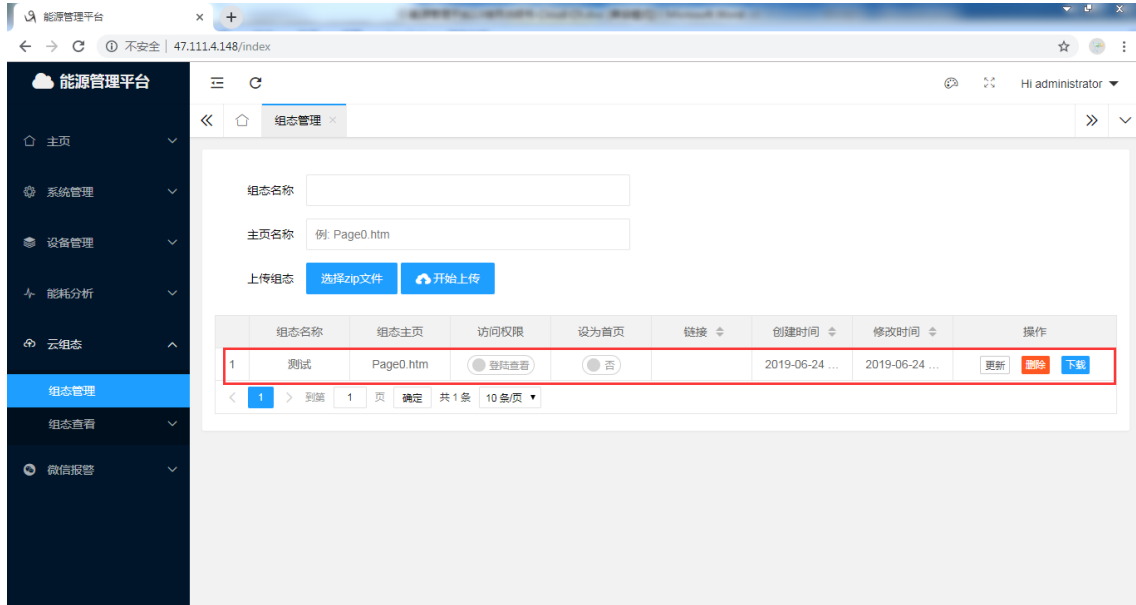


图 7-2-1 组态管理操作说明

更新： 点击更新，在弹出的组态更新窗口内重新选择组态工程上传，即可完成云上工程更新，同时分配了该组态工程的用户无需再次分配，也能监控到更新后的组态工程。工程有修改，使用此按钮更新。

下载： 点击下载，可以下载该组态工程。

删除： 点击删除，可以删除该组态工程。

访问权限： 访问权限为“登录查看”时点击修改权限，就可以将访问权限修改为“对外开放”。需要关闭权限的话，同样点击按钮限即可。

关于访问权限的说明：

对外开放： 点击打开组态，即可直接该组态画面，打开之后地址栏复制一下地址，使用该地址即不需要输入用户名密码直接查看组态页面。如下图 4-2-2 所示。

登录查看： 需要登录才能查看，没有打开组态按钮。即需要输入用户名密码才能查看组态页面。

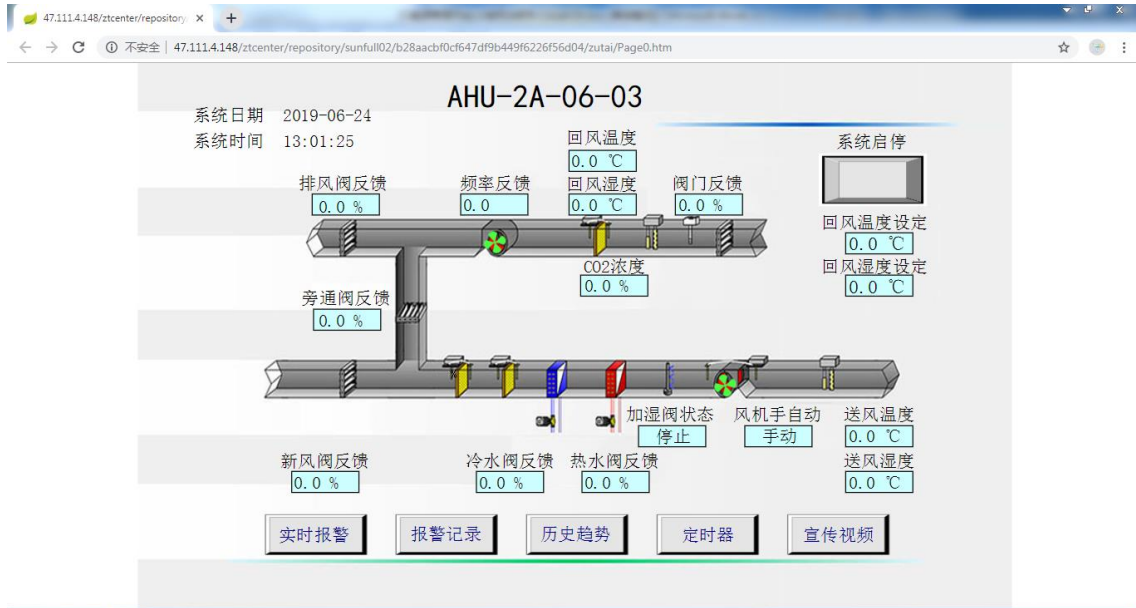


图 7-2-2 拷贝地址

8 报警记录

点击网页左侧“报警记录”，如下图 8-1-1 所示，可以查询设备历史报警记录；也可进行报警记录单点和批量删除，方便维护。

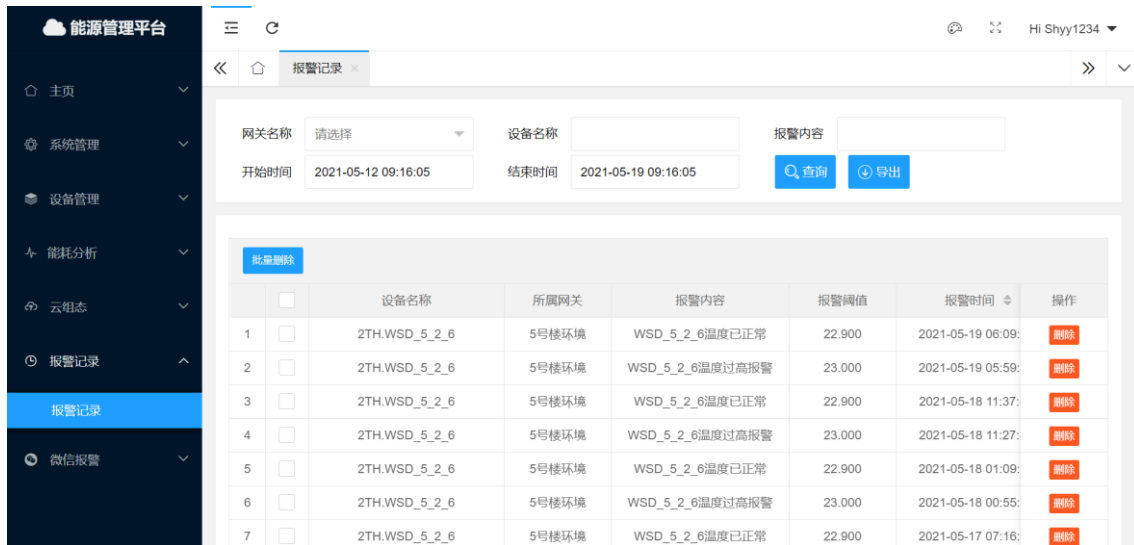


图 8-1-1 报警记录

说明：该功能适用于迅饶组态支持 MQTT 功能系列产品，在 X2View 中设置完报警上下限后，报警记录通过 MQTT 消息上传到云端(前提是当前账号下已经加入了该网关)。如图 8-1-2、8-1-3、8-1-3：

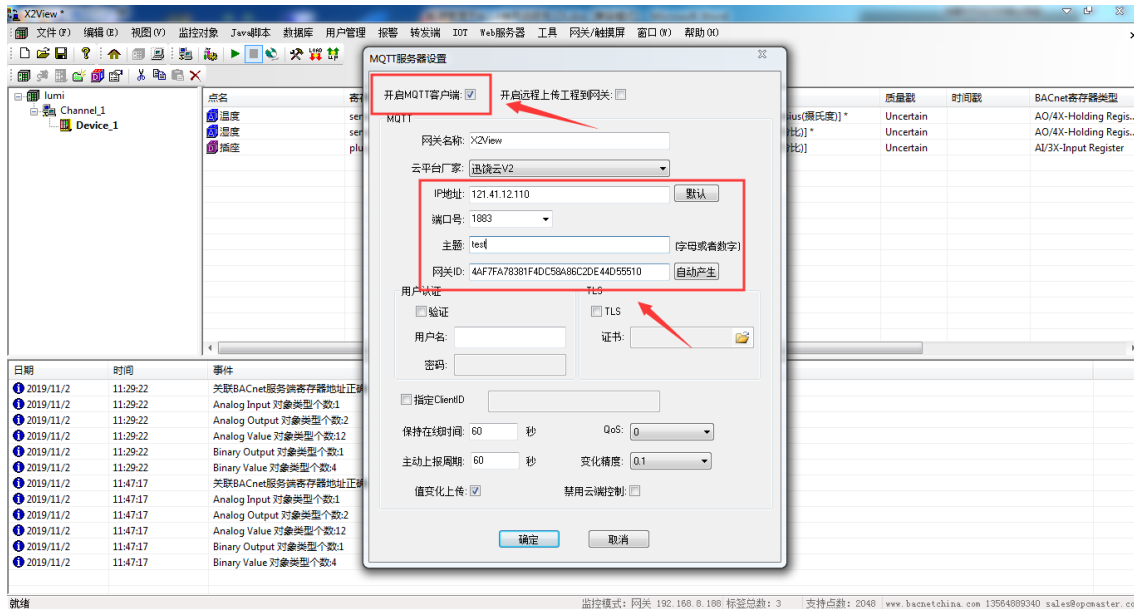


图 8-1-2 MQTT 设置

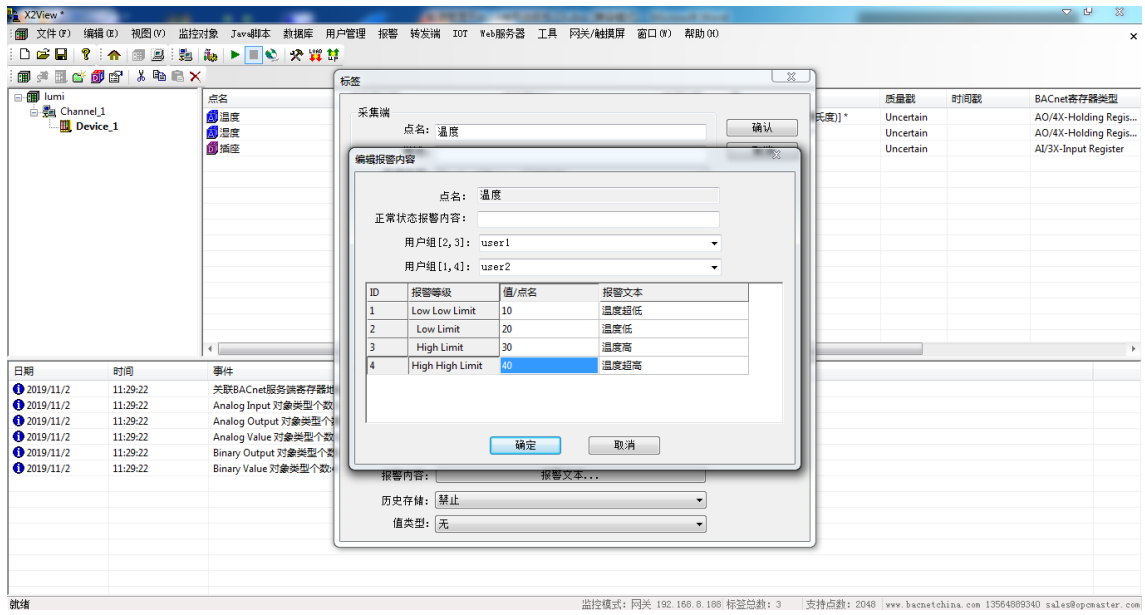


图 8-1-3 报警设置

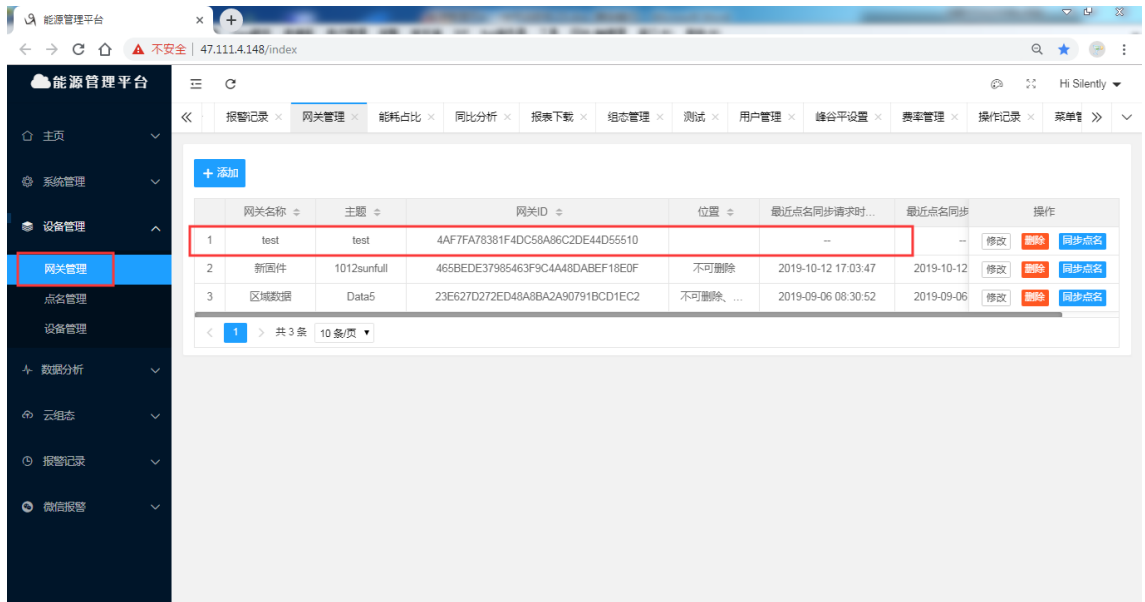


图 8-1-4 能源平台设置

9. 微信报警（云端版）

迅饶云平台监控软件微信后台可以查看微信报警相关信息，组态工程需要同时开启 MQTT 服务器，微信服务器。

9.1 消息统计

点击微信报警的消息统计，可以显示当前关注用户数，设备总数，消息发送总数。

可通过右下角查看当前公司 ID。

消息发送量可以按时间列表自动绘出折线图，拖动时间滚动条的两端，可以设定时间区间，会显示相应区间的折线。

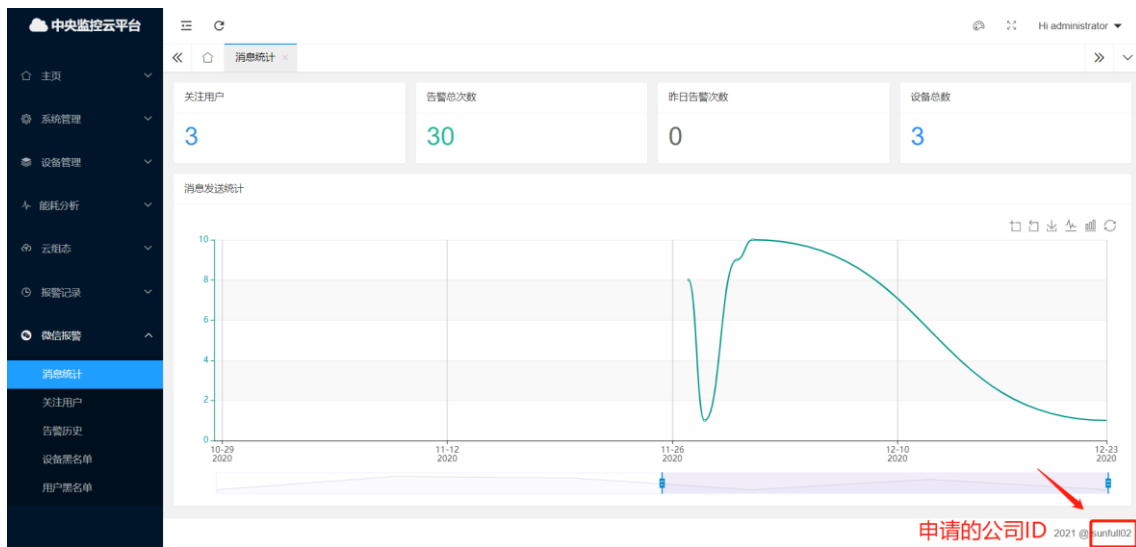


图 9-1-1 消息统计

9.2 关注用户

点击微信报警的关注用户，进入设备管理界面。



图 9-2-1 搜索

可以按照设备 ID、设备名称、分组进行搜索。

对应 X2View 软件里的微信设置界面如下图。

1. 设备 ID：对应微信设置的唯一 ID
2. 设备名称：对应微信设置的设备名称
3. 分组：对应微信设置的组名

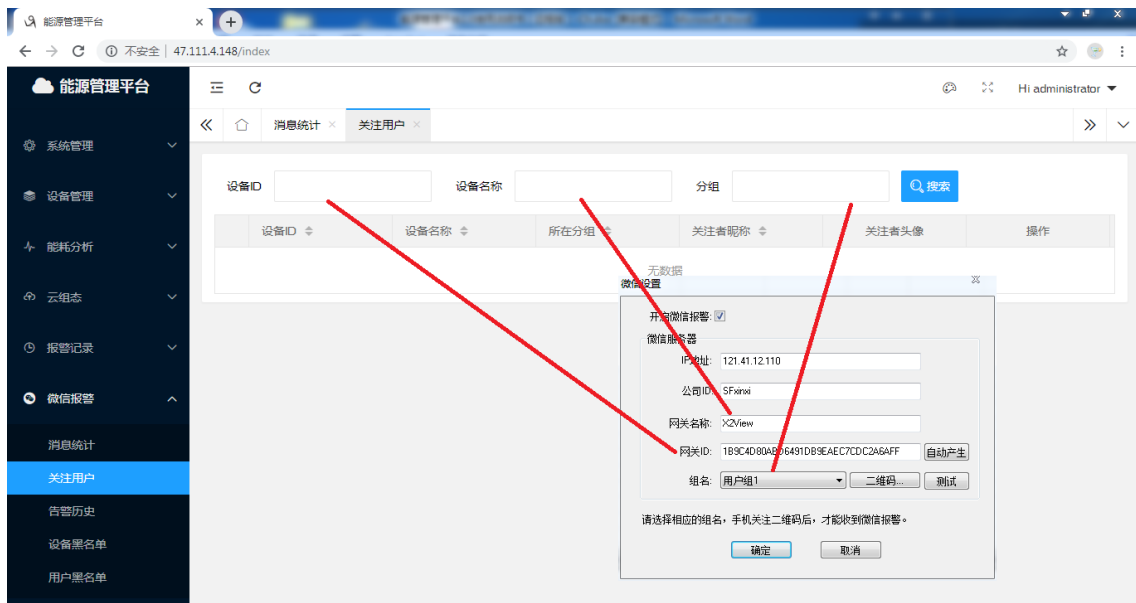


图 9-2-2 搜索条件

导出：可以将搜索结果导出 Excel 表。

禁止关注该设备：禁止之后，该设备相关报警信息将不会发送给用户。若要再次接受消息，需要到设备黑名单内恢复。

加入黑名单： 点击加入黑名单，该用户将不再收到该公司的告警信息。若要恢复，需要到用户黑名单内恢复。

9.3 告警历史

点击微信报警的消息历史，打开消息发送记录。可以看到实际发送消息内容，发送时间，发送状态等。

可以按照设备 ID、设备名称、开始时间、结束时间来搜索消息发送记录。具体说明可参照 9.2 设备查询。



图 9-3-1 告警历史

9.4 设备黑名单

点击微信报警的设备黑名单，打开设备禁用列表。

需要从黑名单里恢复的，点击允许接受消息。



图 9-4-1 设备黑名单

9.5 用户黑名单

点击微信报警的用户黑名单，打开黑名单管理界面。

需要黑名单里移除的，点击移除黑名单。

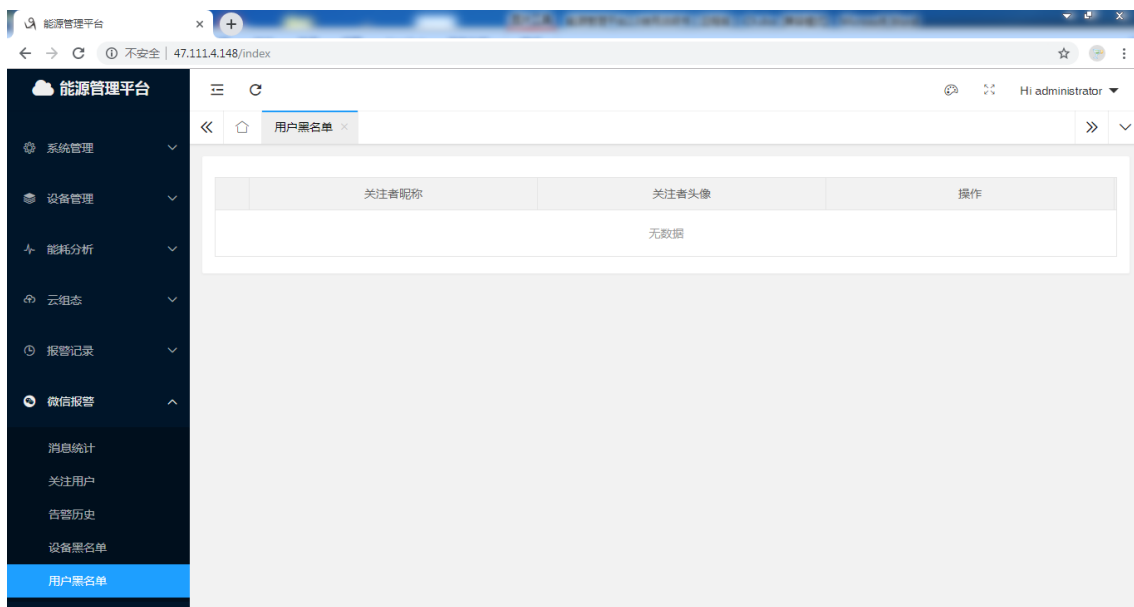


图 9-5-1 用户黑名单

10. 快速上手

10.1 网关配置

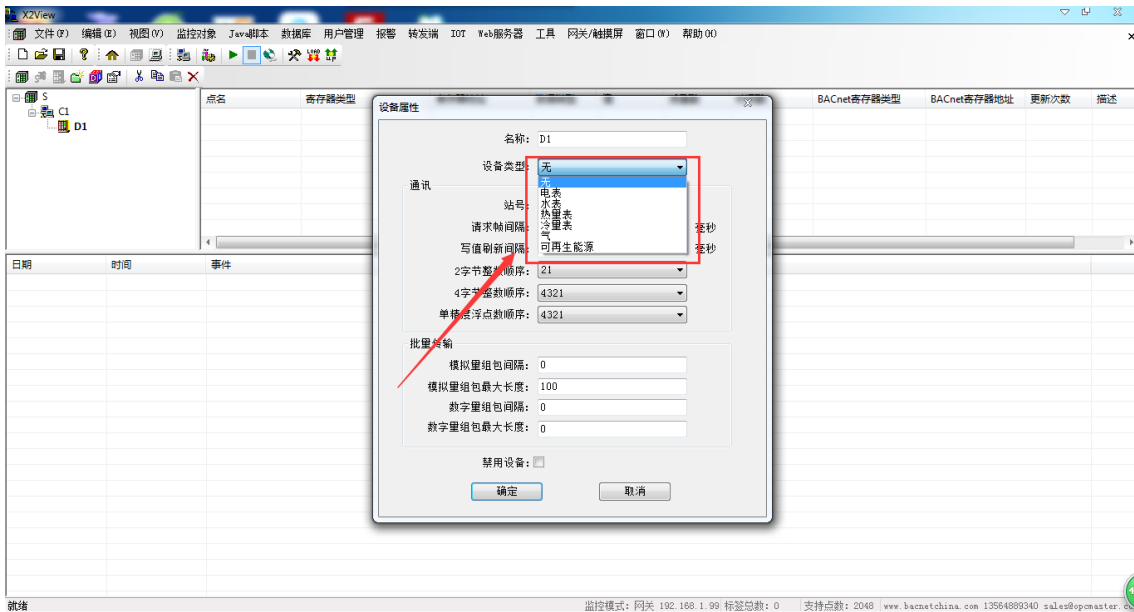


图 10-1-1 设备类型

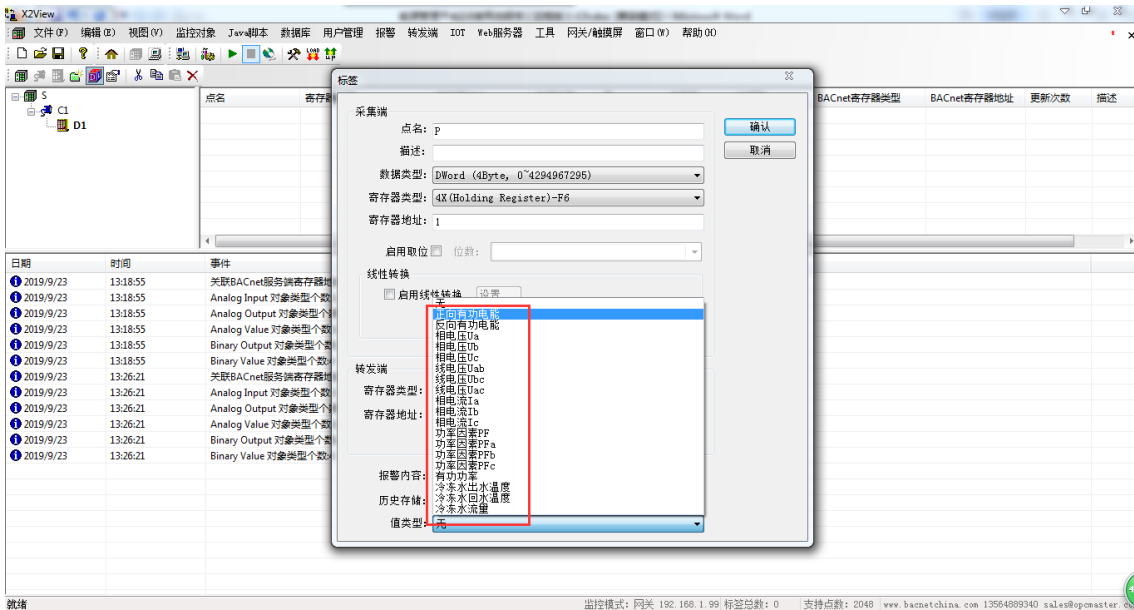


图 10-1-2 值类型

需要历史存储的设备，设备类型不能为空、值类型不能为空；

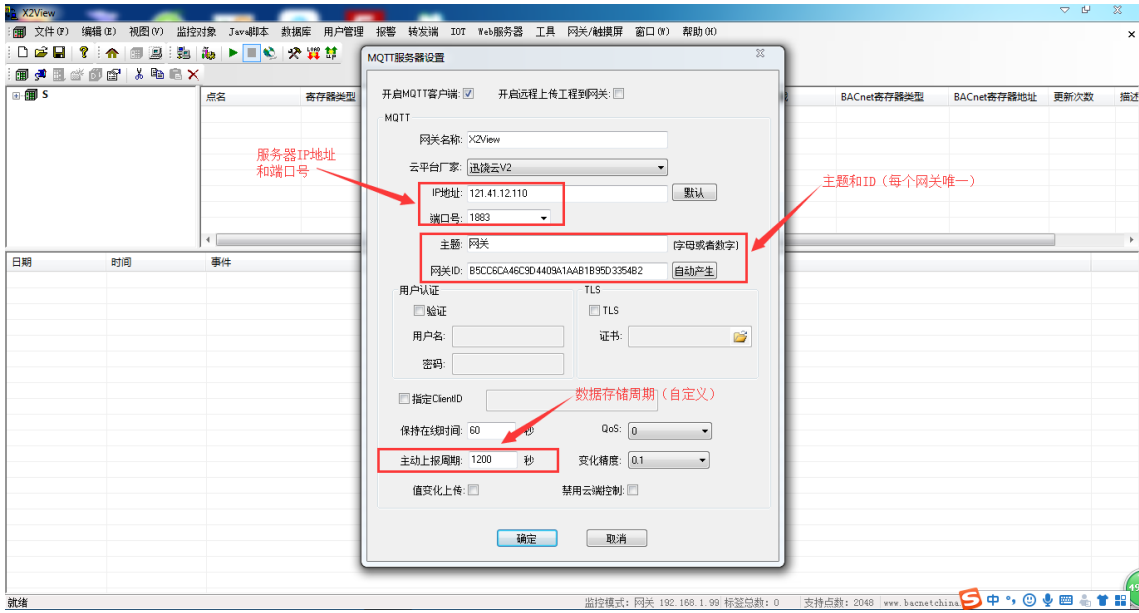


图 10-1-3 IOT 设置

说明：IP 地址填写能源管理平台服务器 IP 地址，如：121.41.12.110；
 端口号默认 1883；主题自定义，网关 ID 自动产生，不同网关主题和 ID 不能重复；
 主动上报周期是服务器存储数据周期，可自定义；

10.2 平台配置

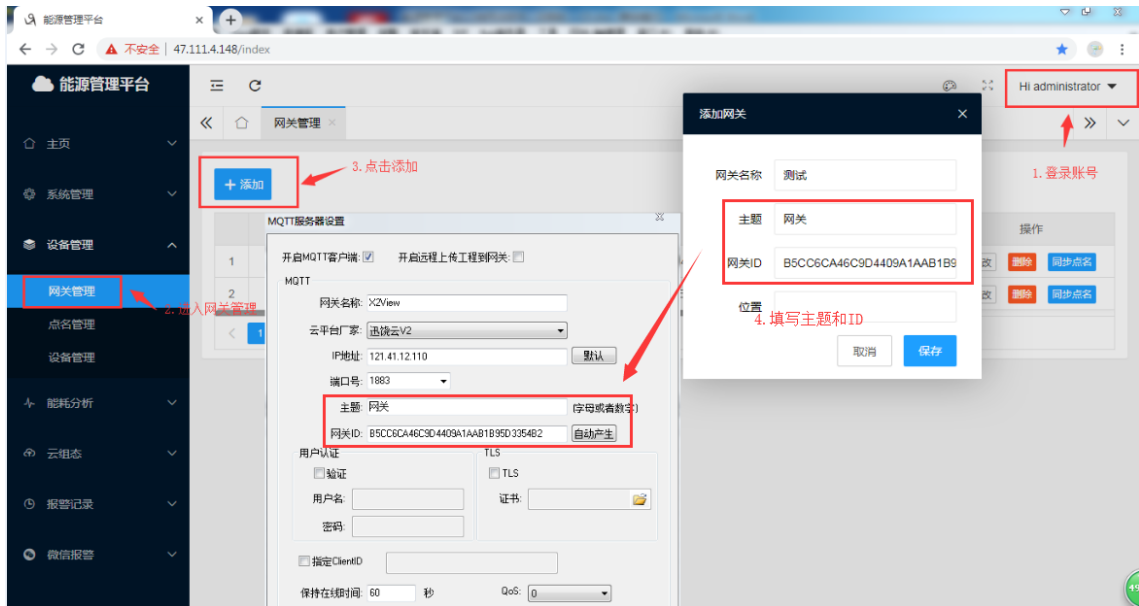


图 10-2-1 平台设置

说明：“网关名称”可根据情况自定义，“主题”和 ID 是软件需要连接网关 IOT 中主题和 ID，要保持一致；

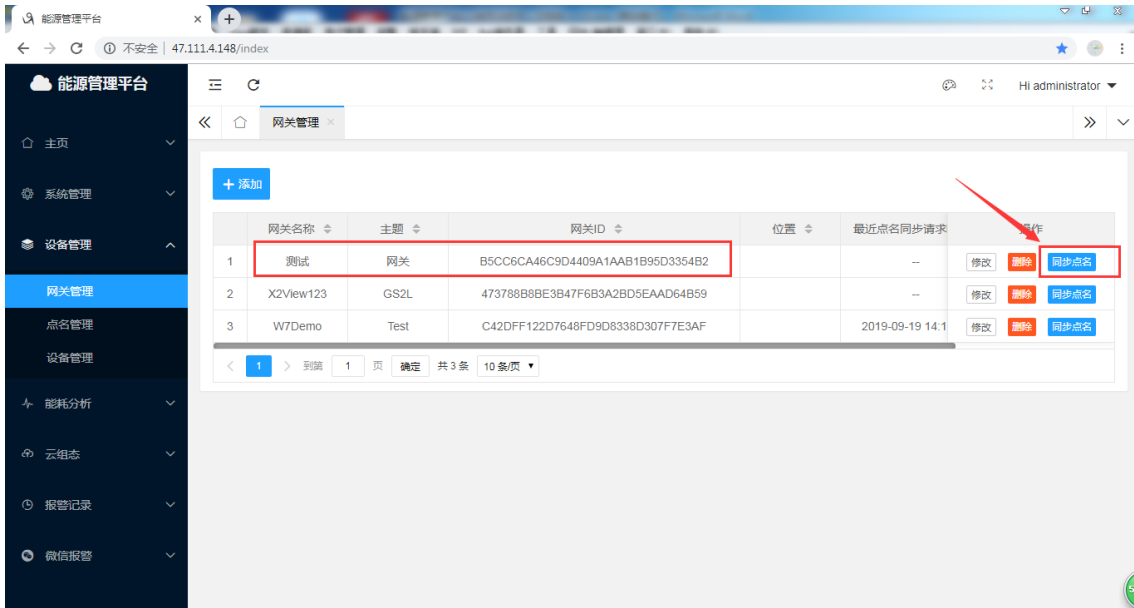


图 10-2-2 点名同步

说明：网关添加完成后，点击“同步点名”，重新加载界面，在“点名管理”中查看网关点名是否有添加到平台如图 10-2-3；

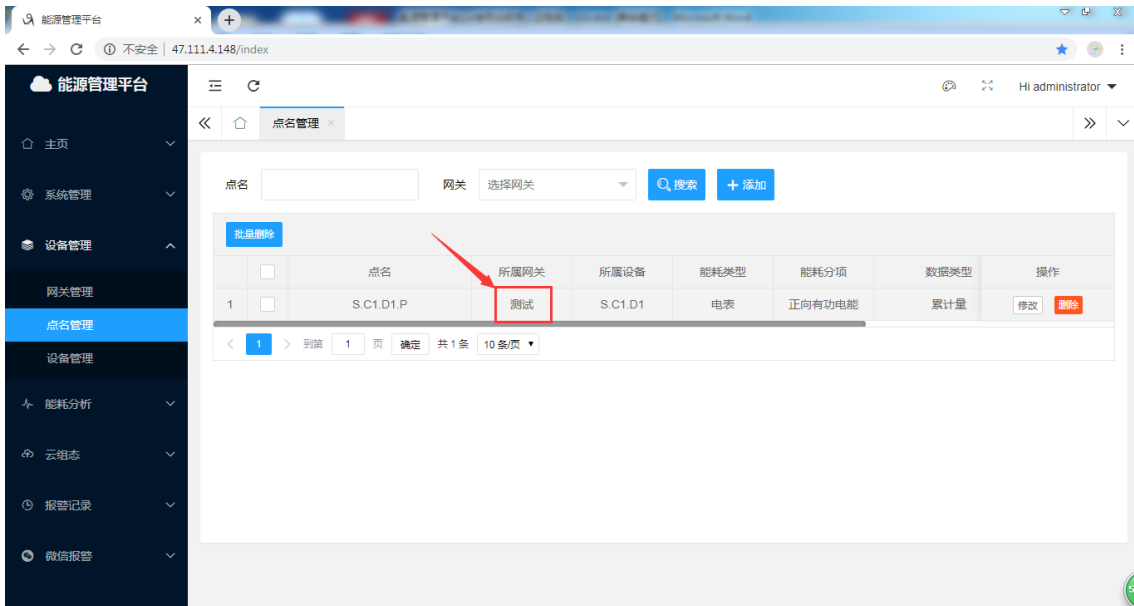


图 10-2-3 点名管理

11. 常见问题

11.1 点名同步失败

1. 网关和服务器网络没有通；可使用网关后台确认；

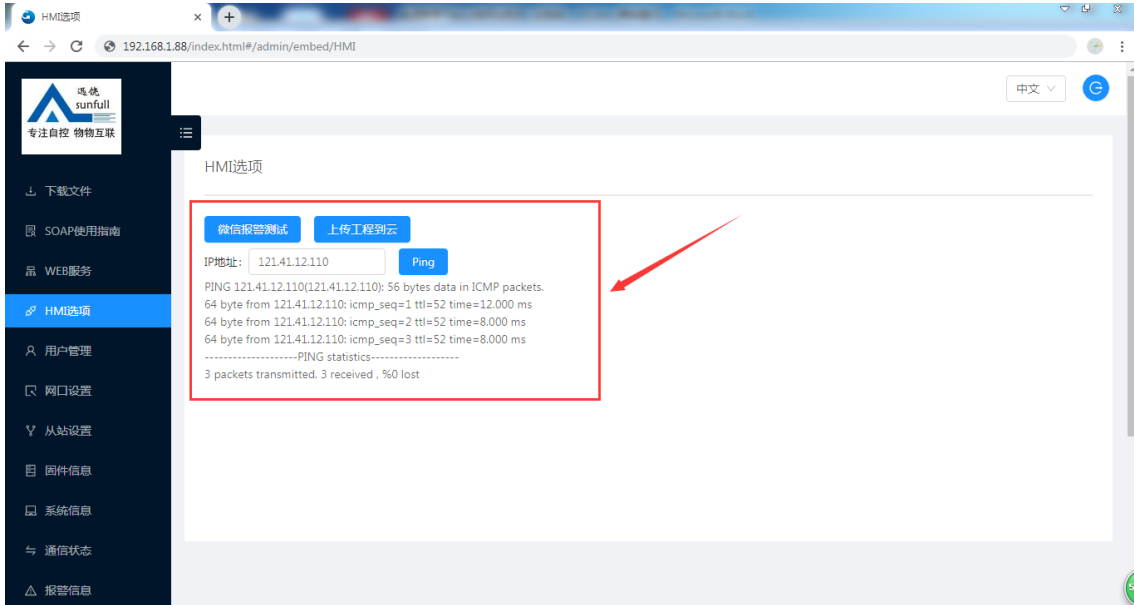


图 11-1-1 网络检查

2. 设备管理中主题、ID 和网关配置主题、ID 不一致；

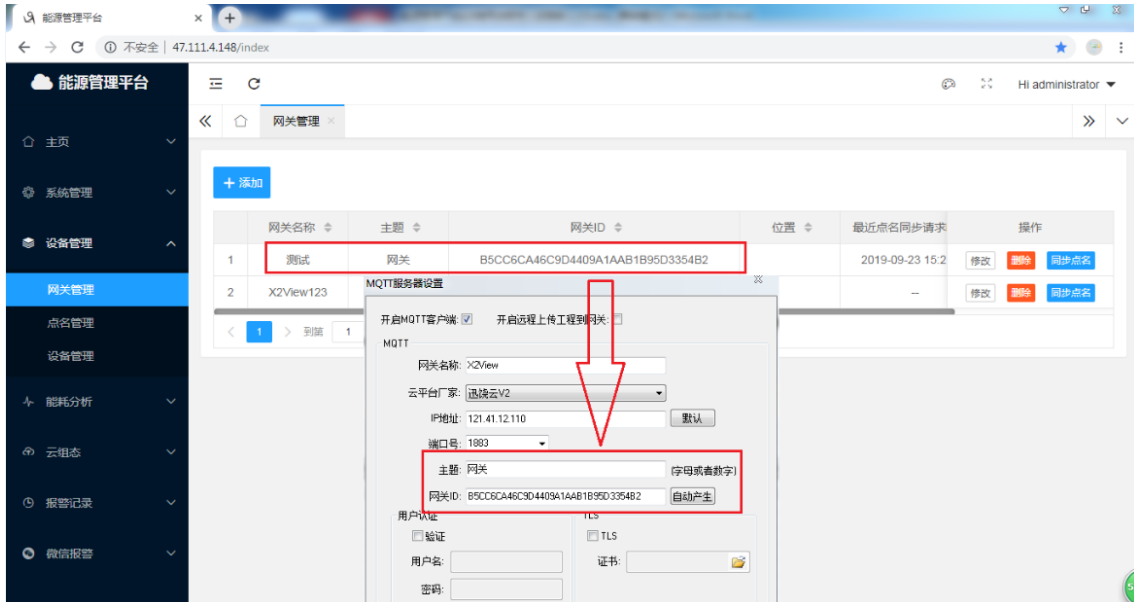


图 11-1-2 主题和 ID

11.2 自定义能耗类型

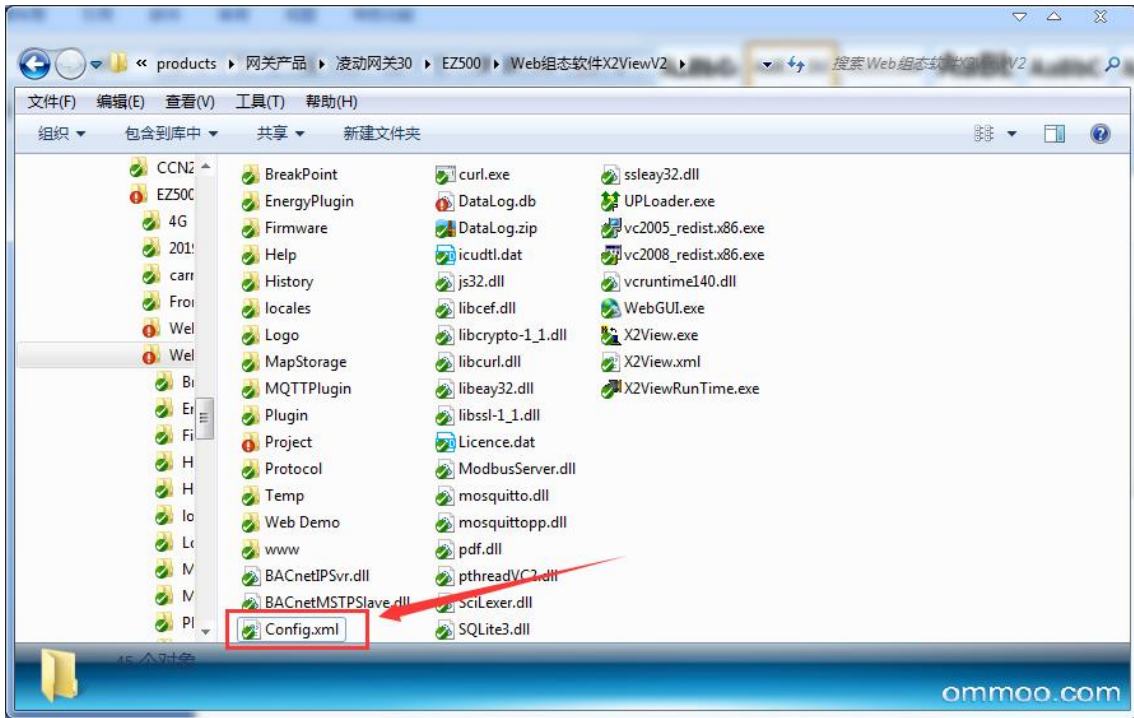


图 11-2-1 config.xml

说明：自定义设备类型和值类型需要修改软件中 config 文件；可使用记事本打开；添加方式如图：11-2-2

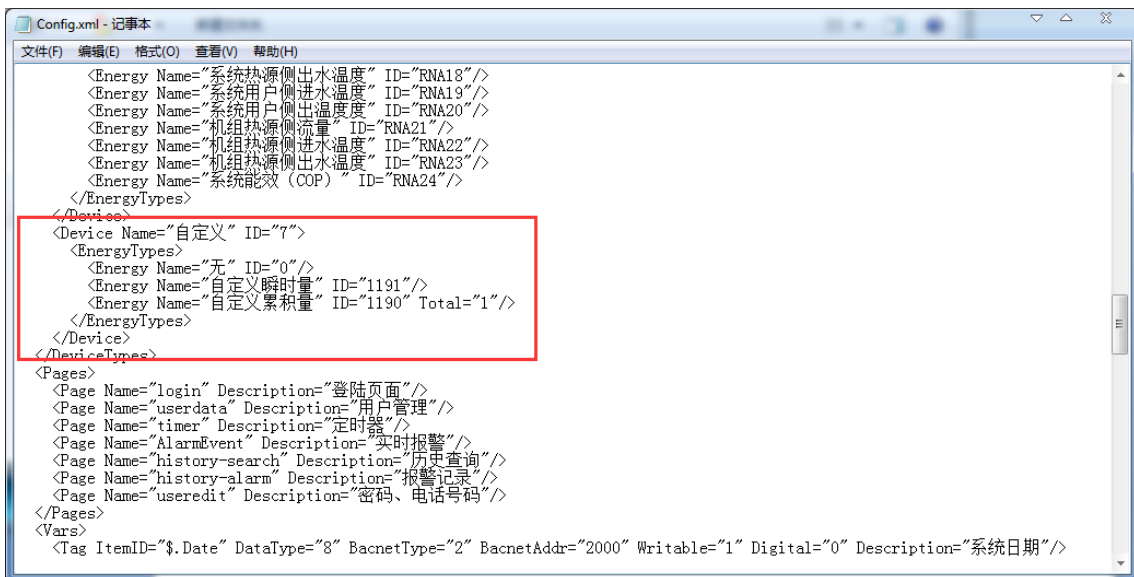


图 11-2-2 config.xml

说明：添加的方式和格式；“Name”参数可自定义，ID 只能是数字和英文字母组成；如不添加，可以在原有的参数上进行修改；

注意：Total= ‘1’ 属性表示当前分项是累计量，如正向有功电能、累计流量、有功功率等；

完成后，重新打开软件，如图 11-2-3

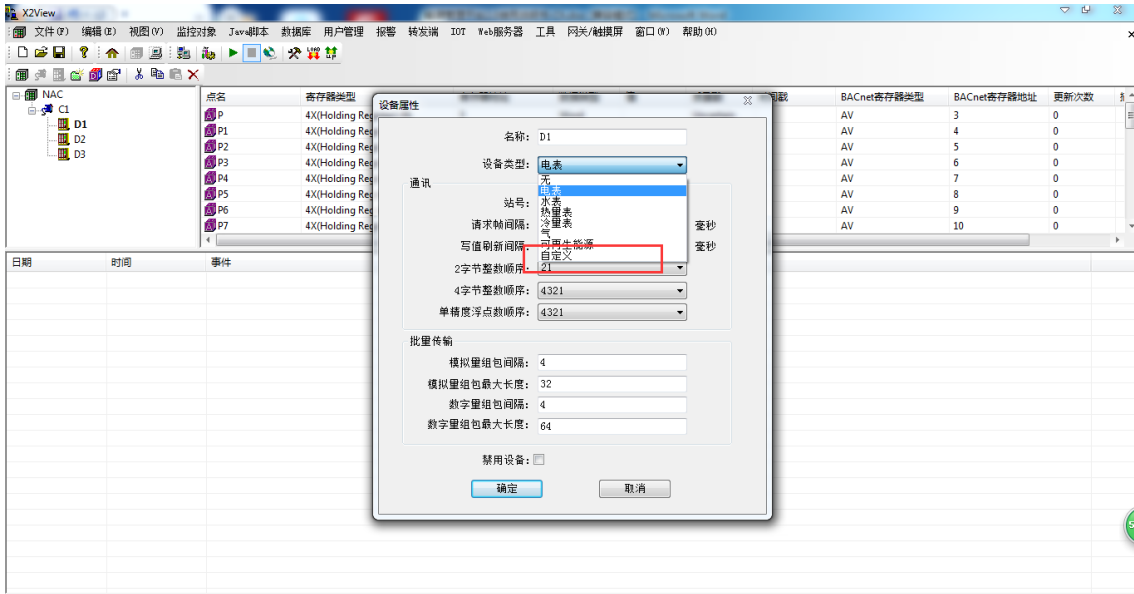


图 11-2-3 自定义参数

文件修改后，需要进入账号“字典管理”中添加修改参数，参数以 ID 号做区分，如图 11-2-4

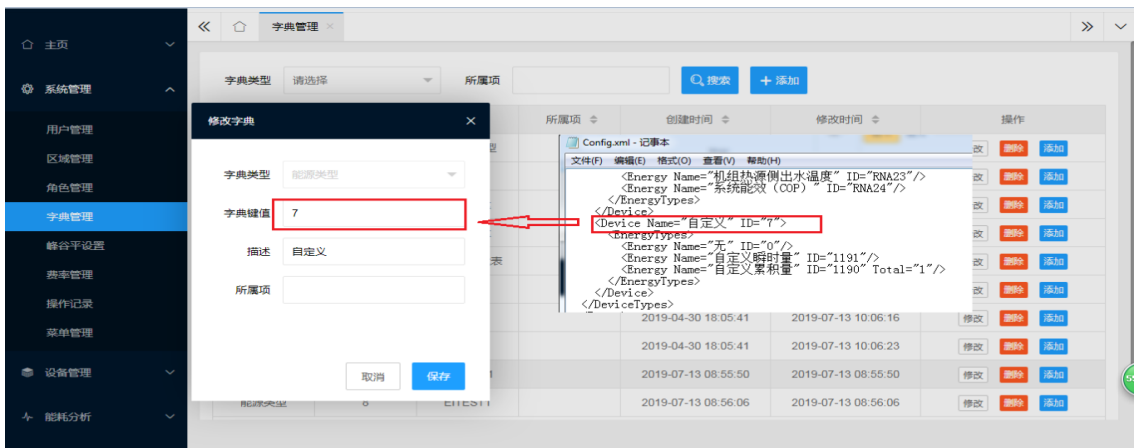


图 11-2-4 能耗类型(设备类型)

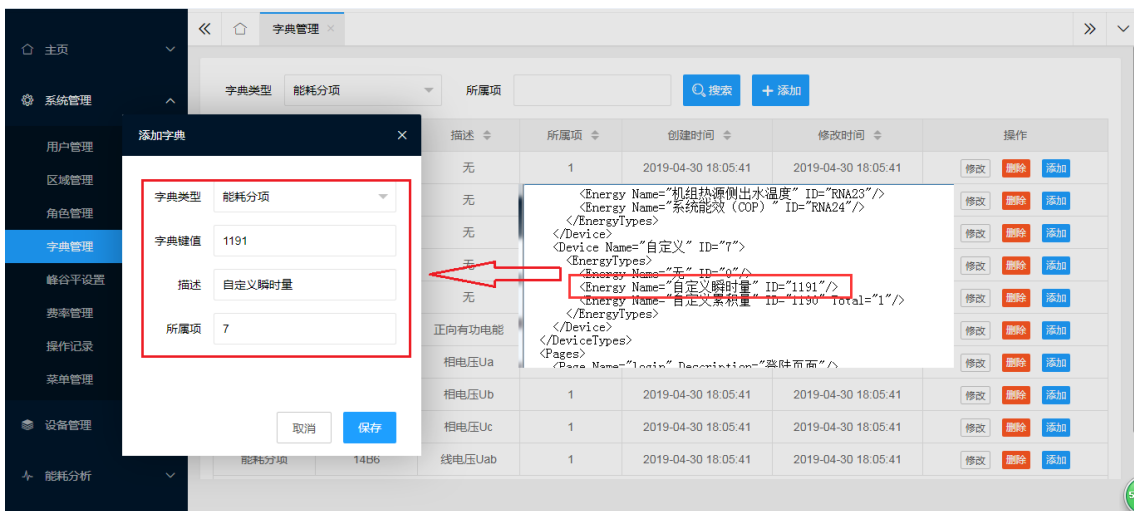


图 11-2-4 能耗分项(值类型)