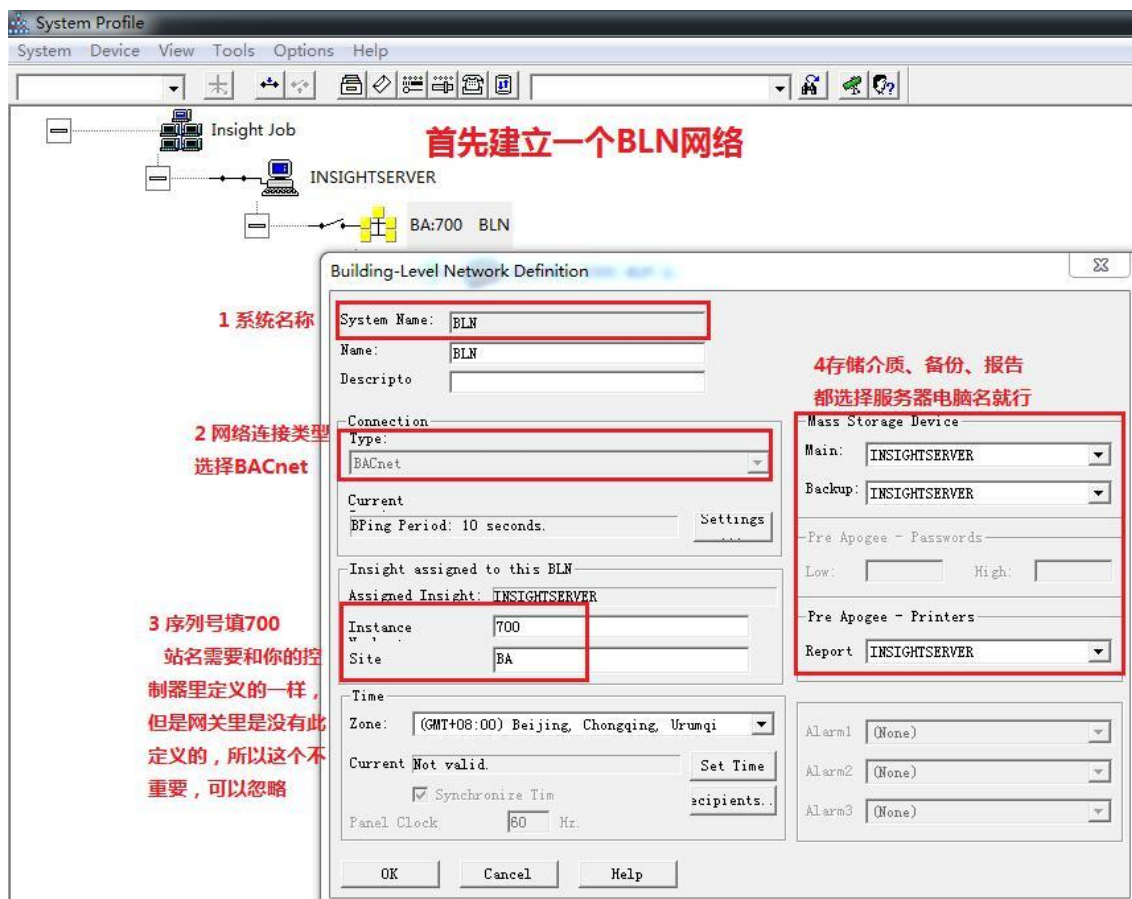


# 迅饶 BACnet 网关添加到 Insight 的方法

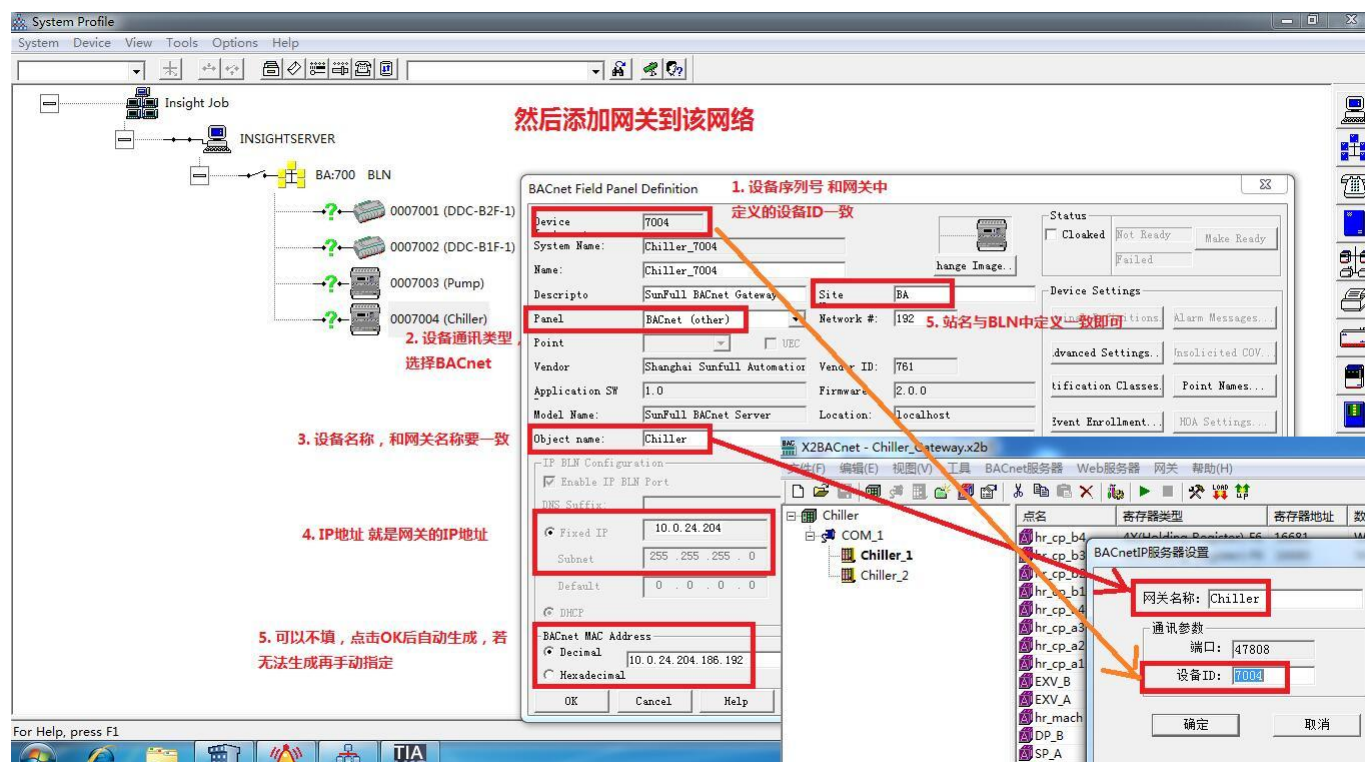
## 一、西门子 Insight 配置

1. 首先建立一个 BLN 网络，按照下图的步骤设置完参数后点击“OK”，进入下一步操作；



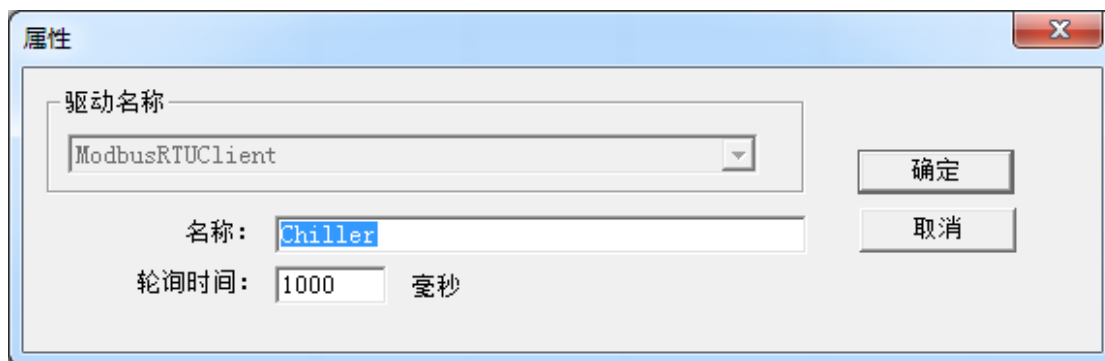
2. 添加网关到该 BLN 网络，具体参数设置参考下图。

注意：Object 处填写的是网关名称；Device 处填写网关的设备 ID；Field IP 填写网关的 IP 地址！



## 二、上海迅饶网关配置（以 ModbusRTU 转 BACnetIP 为例）

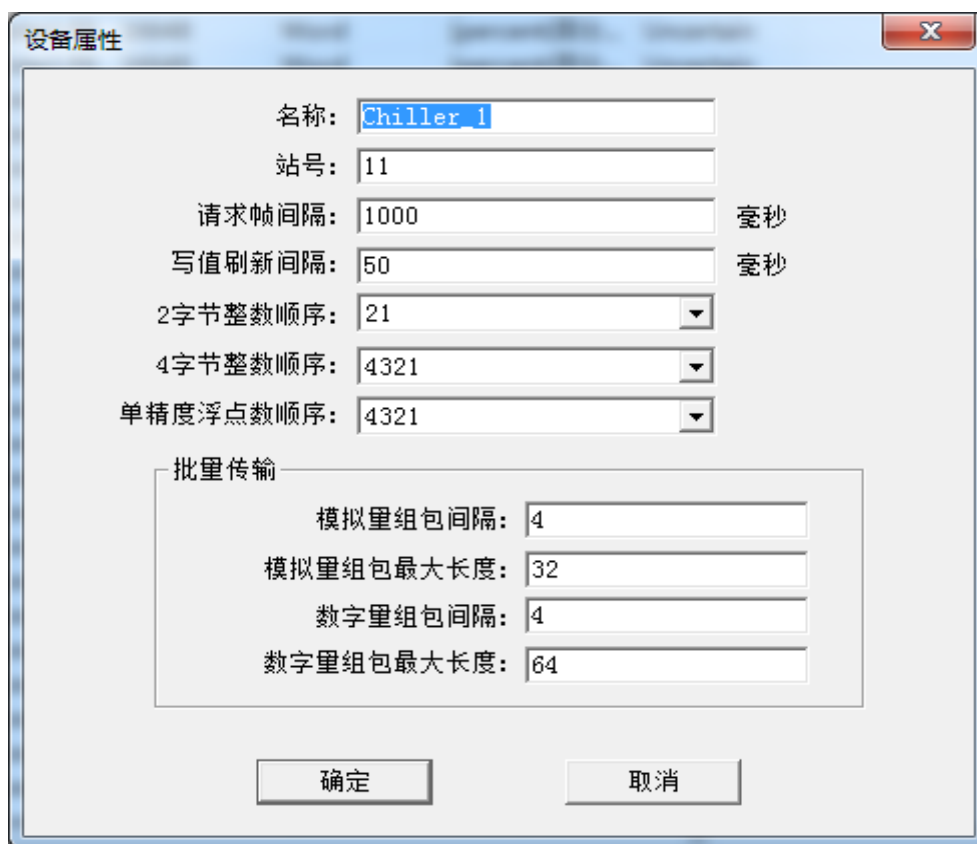
1. 打开“X2BACnet”软件；
2. 新建驱动，选择“ModbusRTUClient”；若为其他通讯方式，择选择相应的驱动即可；




3. 新建通道，弹出如下对话框，填写相应的参数然后确定（参数需要根据三方设备厂家提供的进行设置），此处串口的选择是指你网关模块上的 485 串口（BAC2004 有 4 个；BAC1002 有 2 个）；



4. 新建设备，主要注意站号，该站号即为 Modbus 从机的站地址，要对应上，名称自己随便定义，后面在 Insight 中会用到，其余参数保持默认即可（如果三方设备不支持批量传输，则需要把批量传输中的四个参数改为 0）；



5. 新建标签，在右侧的表格内右键新建标签，或者点击图标“”，弹出窗口如下图所示，其中：
- 5.1 采集端点名：可以根据个人喜好起名，但最终此点映射到 Insight 点编辑器中不会为此名，而是以该图最下面转发端中的寄存器类型和寄存器地址组合来命名的（例：下图的报警状态点，

在 Insight 的点编辑器中将会变成“BAC\_7004\_AI\_2”（有点类似配置 PXC 控制器以 FLN 网络形式工作带 PPM、UEC、ATEC 设备的情况），该点名前面的“BAC\_7004”是该设备的通讯方式和 ID 号，后面第 6 项将会介绍）；

5.2 采集端描述：点注释，虽然在“X2BACnet”软件中做了填写，但是映射到 Insight 中后，在点定义中不会被显示出来（有点类似配置 PXC 控制器以 FLN 网络形式工作带 PPM、UEC、ATEC 设备的情况）；

5.3 采集端数据类型：该数据类型为三方设备 MODBUS RTU 通讯提供的变量类型，具体以三方设备厂家提供的通讯地址表为参考依据；

5.4 采集端寄存器类型：此处选择 4X（Holding Register）-F6（读取保持寄存器，具体参数选择以三方设备厂家提供的通讯地址表为参考依据）

注：

**4X（Holding Register）-F6 意思是 03 功能码读保持寄存器，06 功能码写保持寄存器（一般默认选择 4X（Holding Register）-F6）**

**4X（Holding Register）-F16 意思是 03 功能码读保持寄存器，16 功能码写保持寄存器**

**4X（Holding Register）-F5 意思是 03 功能码读保持寄存器，05 功能码写保持寄存器**

5.5 采集端寄存器地址：具体以三方设备厂家提供的通讯地址表为参考依据；

5.6 线性转换：勾选后可以填写相应的数值，此时转发端（BACnet）的变量的数值具有实际意义，也可以不勾选，统一到 Insight 里 Program Editor 中编程进行标度变换（线性转换）；

5.7 转发端（BACnet）寄存器类型：网关以 MODBUS RTU 协议读取上来的三方设备的变量转换成被 BACnet 协议所识别的变量，该变量寄存器的类型应与采集端的数据类型相对应；

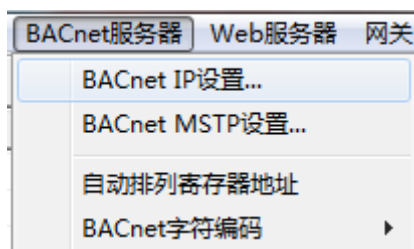
5.8 转发端（BACnet）寄存器地址：网关以 MODBUS RTU 协议读取上来的三方设备的变量转换成被 BACnet 协议所识别的变量，该变量寄存器的地址用户可自己定义，或者通过自动排列寄存器地址进行分配；

5.9 转发端（BACnet）单位：选填。

若变量比较多，可以将建好的变量作为模板以 Excel 文件导出，然后在 Excel 文件中进行编辑，编辑完成后再导入到 X2BACnet 工程内。

6. 网关支持转发为 BACnetIP 和 BACnet MSTP 两种方式（二选其一）；本例转发为 BACnetIP 以以太网方式到上位机。（注意：在 MSTP 服务器设置里的开启 MSTP 服务器选项不要勾选，如下图）

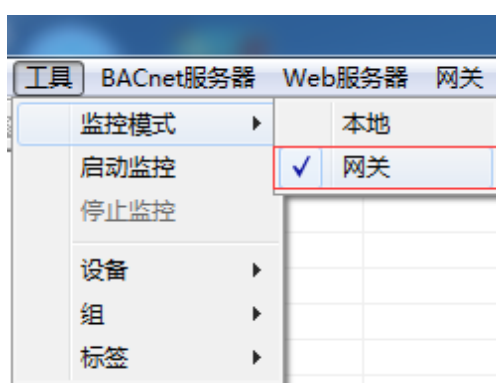
单击“BACnet 服务器”菜单，选择“BACnetIP 设置”；




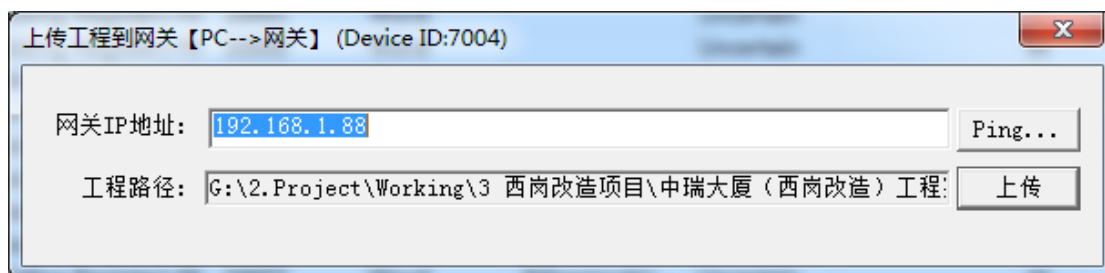
在弹出的“BACnetIP 服务器设置”窗口中，更改网关对应的 Instance Number（以 7 开头的 4 位数）和网关名称，点击确定。




7. 依次选择工具>监控模式>网关，将 X2BACnet 软件切换到网关模式；



8. 点击“”上传工程到网关，输入网关的 IP 地址（默认：192.168.1.88），点击上传；上传成功后网关的蜂鸣器会“滴”一声！



9. 上传成功后，点击启动监控按钮“”，如果连接正常，在质量戳一列中会显示 Good 并且下面消息窗口会有报文；如果连接不成功，则会显示 Bad 或者 Uncertain。
10. 在 Insight 的 System Profile 中添加该网关，添加的过程和添加 PXC 控制器一样（可以理解为网关就是一台 PXC 控制器），添加完毕且连接成功后，需要使用 Database Transfer 把网关中的数据库上传到 Insight 服务器中，然后打开 Point Editor，就能看到这些点了。

完！