

安装说明书IOM12682- ModbusRTU

装箱清单

IOM12682扩展模块 (1个) 说明书 (1张) 合格证 (1张)

一、产品参数

本产品采用主流的ARM核 32位微处理器，支持Modbus RTU协议，可以实现控制器的I/O模块快速扩展。

处理器：32位，时钟频率：72MHZ 内存：64KB闪存，20KB随机存取内存
电源：AC/DC 12~24V 功耗：8W 通讯：Modbus RTU（默认9600、8、1、N、地址1）

数字输入：干触点输入 数字输出：支持干触点输出，最大220V/5A

模拟输入：14位分辨率，支持0-10V(工程量为0~10000)、0-20mA输入(工程量为0~20000)

模拟输出：12位分辨率，支持0-10V(工程量为0~10000)、0-20mA输出(工程量0~20000)

模拟量AI默认电流信号，如需接入电压信号，将相对应的Uin拨码（Uin拨码中的8个开关对应着模拟量输入的8个端口）往上推即可。

模拟量AO可选电流/电压信号，每个通道同时只能使用一种输出方式。

(参考文档“四、接线说明”图文描述接入信号更改。)

二、型号说明

	BI/DI	BO/DO	AI	AO
IOM12682	12	6	8	2

三、寄存器定义说明

● BI/DI—Input Status (0x02)

BI/DI寄存器地址	BI/DI 端口	说明
10001	1	数字输入端口
10002	2	数字输入端口
10003	3	数字输入端口
10004	4	数字输入端口
10005	5	数字输入端口
10006	6	数字输入端口
10007	7	数字输入端口
10008	8	数字输入端口
10009	9	数字输入端口
10010	10	数字输入端口
10011	11	数字输入端口

10012	12	数字输入端口
-------	----	--------

● BO/DO—Coil Status (0x01/0x05)

BO/DO寄存器地址	BO/DO端口	说明
00001	1	数字量输出端口
00002	2	数字量输出端口
00003	3	数字量输出端口
00004	4	数字量输出端口
00005	5	数字量输出端口
00006	6	数字量输出端口

● AI— Input Register (0x03)

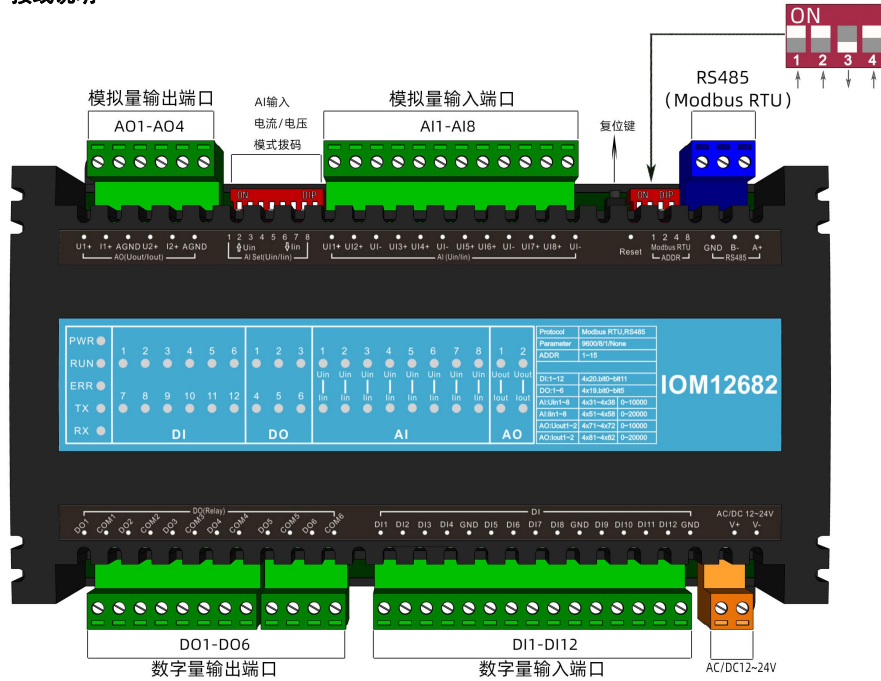
电压 AI寄存器地址	电流模式 AI寄存器地址	AI端口	电压对应值	电流对应值
40031	40051	1	0~10V=0~10000	0~20mA=0~20000
40032	40052	2	0~10V=0~10000	0~20mA=0~20000
40033	40053	3	0~10V=0~10000	0~20mA=0~20000
40034	40054	4	0~10V=0~10000	0~20mA=0~20000
40035	40055	5	0~10V=0~10000	0~20mA=0~20000
40036	40056	6	0~10V=0~10000	0~20mA=0~20000
40037	40057	7	0~10V=0~10000	0~20mA=0~20000
40038	40058	8	0~10V=0~10000	0~20mA=0~20000

● AO—Holding Register (0x03/0x06)

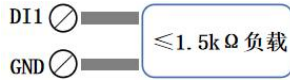
电压寄存器地址	电流寄存器地址	AO端口	电压对应值	电流对应值
40071	40081	1	0~10V=0~10000	0~20mA=0~20000
40072	40082	2	0~10V=0~10000	0~20mA=0~20000

AO寄存器地址	AO端口	说明
40001	---	设备地址 1 (1-15)
40002	---	波特率9600 (2.4K/4.8K/9.6K/19.2K/115.2K)
40003	---	校验位 无 (0-无; 1-奇校验; 2-偶校验)

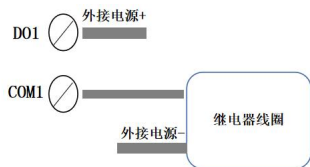
四、接线说明



以第1通道为例



图二 数字量输入接线示意图



图三 数字量输出接线示意图



图四 模拟量输出（电压）接线示意图



图五 模拟量输出（电流）接线示意图



图六 模拟量输入接线示意图

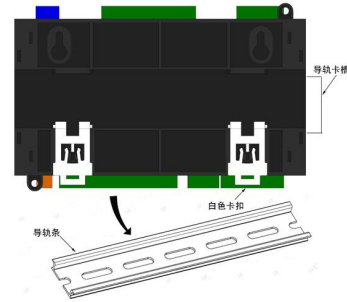


图七 模拟量输入接线示意图



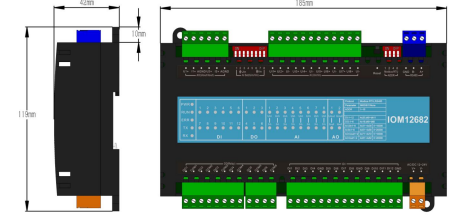
图八 模拟量输入接线示意图

五、安装方式：导轨式



图九 将产品的白色卡扣向下拉并卡入导轨条中，再将白色卡扣如上图所示向上按压固定。

六、尺寸图



图十 产品尺寸185mm*119mm*42mm(L×W×H) 重量350g

七、常见问题

问1：模块默认通讯参数是什么？

答1：ModbusRTU模块出厂默认通讯参数为波特率9600、数据位8、停止位1、无校验，设备默认ID号为1。

问2：如何修改模块的通讯参数？

答2：使用第三方工具ModbusPoll软件，对照“三. 寄存器定义说明”章节，读取40001、40002、40003三个寄存器的数据依次代表设备地址、通讯波特率、校验，根据“说明”一列的描述，修改模块的通讯参数。断电重启之后，设定的参数生效。

问3：如何修改设备ID（设备地址）？

答3：拨动硬件内部拨片参考下表格(二进制拨码)

拨动号	1	2	3	4
设备ID	1	2	4	8
拨动号	12	123	1234	
设备ID	3	7	15	

问4：如何强制将该IO模块的波特率重置为默认值？

答4：触发模块的硬件复位键（通常标记为Reset），复位操作将立即恢复波特率至 9600，确保通信链路快速复位到初始状态。

迅饶免费开放软件

BACnetScan扫描软件、OPC2WEB软件、X20PC_Free软件、MbusScan扫描工具、Lumiscan绿米智能家居扫描工具等，更多免费软件可迅饶官网下载。



上海迅饶自动化科技有限公司

地址：上海市闵行区七宝镇中春路8633弄（万科虹桥云）25幢603室

销售电话：021-58776098

邮箱：sales@opcmaster.com

网址1：www.opcmaster.com 网址2：www.bacnetchina.com