

# OPCHub

## 使用手册

### 目 录

<b>1 前言</b> .....	<b>1</b>
1.1 声明 .....	1
1.2 技术支持 .....	1
1.3 版本日志 .....	1
<b>2 概述</b> .....	<b>1</b>
2.1 功能描述 .....	1
2.2 运行环境 .....	2
<b>3 操作步骤</b> .....	<b>2</b>
3.1 新建服务器连接.....	2
3.2 选择需要连接的目标 OPC 服务器 .....	3
3.3 新建组，新建标签（标签可多选添加） .....	4
3.4 将配置好的工程文件进行保存.....	9
3.5 导出导入标签功能.....	10
<b>4 读写操作</b> .....	<b>12</b>
<b>5 操作语言设置</b> .....	<b>14</b>
<b>6 USB 硬件狗</b> .....	<b>15</b>
<b>7 软授权</b> .....	<b>15</b>

# 1 前言

## 1.1 声明

本手册属于上海迅饶自动化科技有限公司及授权许可者版权所有，保留一切权利，未经本公司书面许可，任何单位和个人不得擅自摘抄、复制本书内容的部分或全部。由于产品版本升级或其他原因，本手册内容有可能变更。上海迅饶自动化科技有限公司保留在没有任何通知或者提示的情况下对本手册的内容进行修改的权利。本手册仅作为使用指导，本公司尽全力在本手册中提供准确的信息。

## 1.2 技术支持

- 技术支持邮箱：support@opcmaster.com
- 技术支持热线电话：021-58776098
- 网址：<http://www.opcmaster.com> 或 <http://www.bacnetchina.com>

## 1.3 版本日志

日期	版本号	备注
2015.6.21	Nov 6 2015(Unicode)	本版本新增加了支持多种语言的功能，目前仅支持中英文。

# 2 概述

## 2.1 功能描述

- 工作原理：OPCHub 即是 OPC 客户端，也是 OPC 服务端。作用是把多个本地或远程的 OPC 服务器转成本地 OPC 服务器。
- 应用场景：OPC 通过 DCOM 配置，实现远程访问，有个致命的问题是：网络断开恢复后，客户端往往没有实现自动重连的功能。而用户用上我们迅饶开发

的 OPCHub 就可以解决这个问题，把多个本地或远程的 OPC 服务器转成本地 OPC 服务器，这样直接访问本地 OPC 服务器就可以实现访问远程多个 OPC 服务器。

- 本软件优点，可配置性强，操作简单，稳定可靠，另外提供本地 WEB 功能。在 OPC 服务器意外关闭的时候，该软件能够使 OPC 服务器自动运行起来。


## 2.2 运行环境

- 支持 Windows XP/2000/2003/Win 7/Win8/Win Server 2003/Win Server2008/Win Vista 操作系统。
- WEB 支持 IE8 及以上版本，Opera、苹果的 Safari、Google Chrome 以及火狐浏览器。

## 3 操作步骤

首次使用 OPCHub 软件，必须右键管理员身份运行 OPCHub.exe（仅首次需要）。点击运行主程序 OPCHub.exe,进入程序主运行界面。备注：在事件窗口会提示“授权无效，欢迎使用 30 分钟试用版本!”，表示用户现在使用的是 30 分钟试用版本，需要正常使用需购买我司提供的授权 USB 硬件狗(软加密也支持)。

### 3.1 新建服务器连接

点击  图标或者在菜单栏里点击“编辑”选项，选择“新建服务器”如下图 3-1-1。

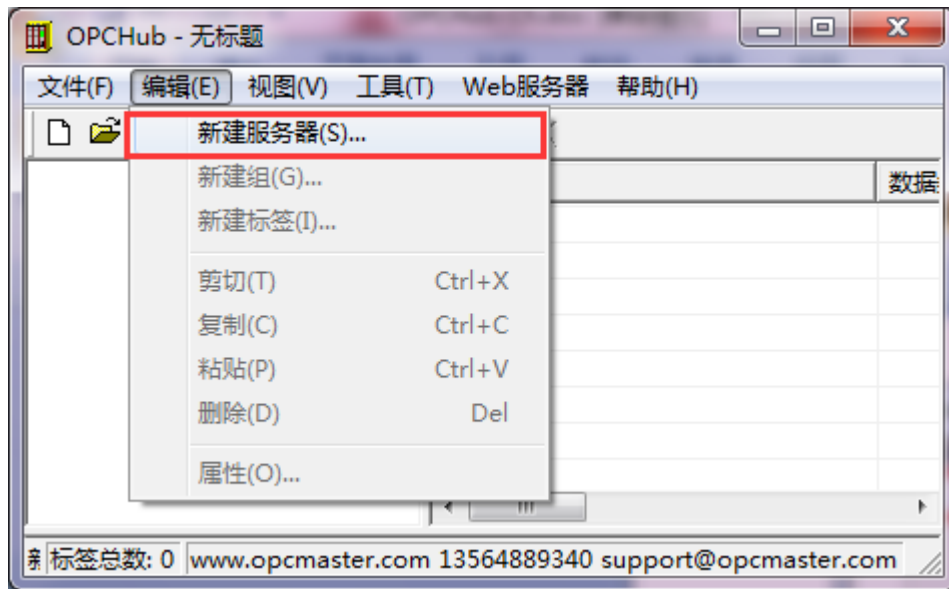


图 3-1-1 选择新建服务器

在弹出的对话框里选择要连接的服务器，本机上已经注册的 OPC 服务器会自动展现出来，如下图 3-1-2。如果是远程访问 OPC 服务器，可以在服务器节点一栏输入 IP 地址，前提是 OPC 服务端和客户端已经了 DCOM 配置。

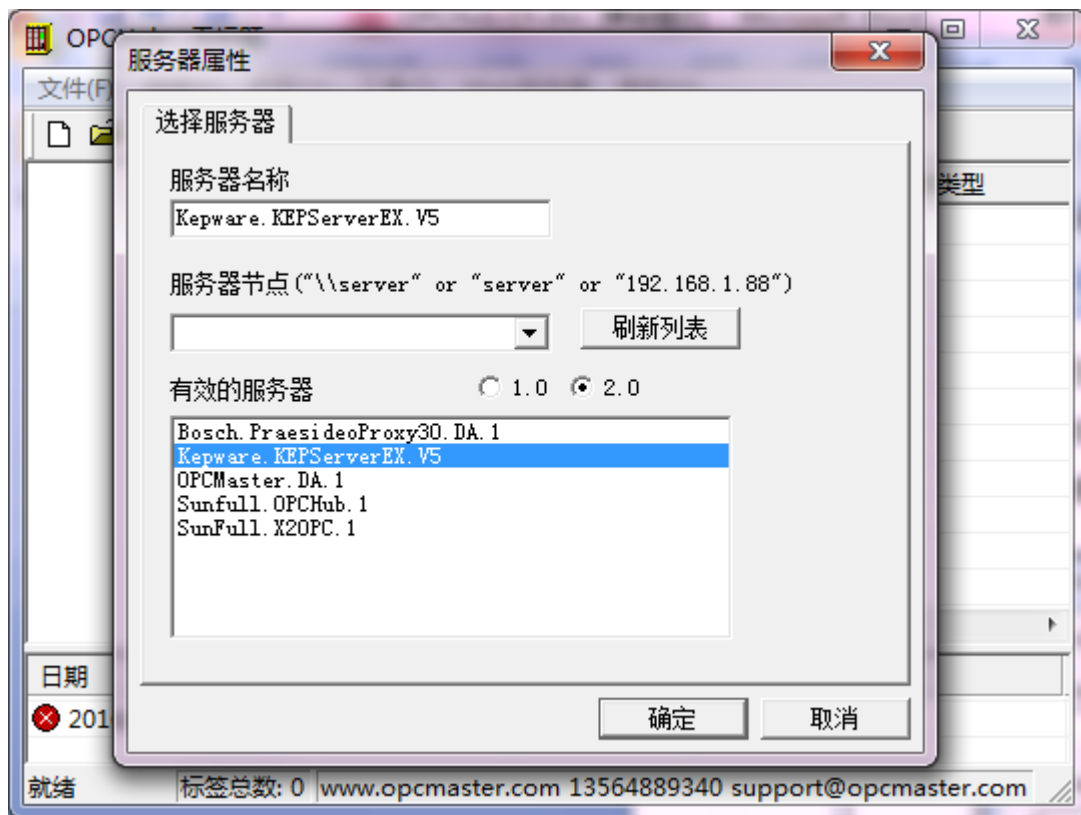


图 3-1-2 选择连接的服务器

### 3.2 选择需要连接的目标 OPC 服务器

选择好 OPC 服务器后，会出现下图 3-2-1。

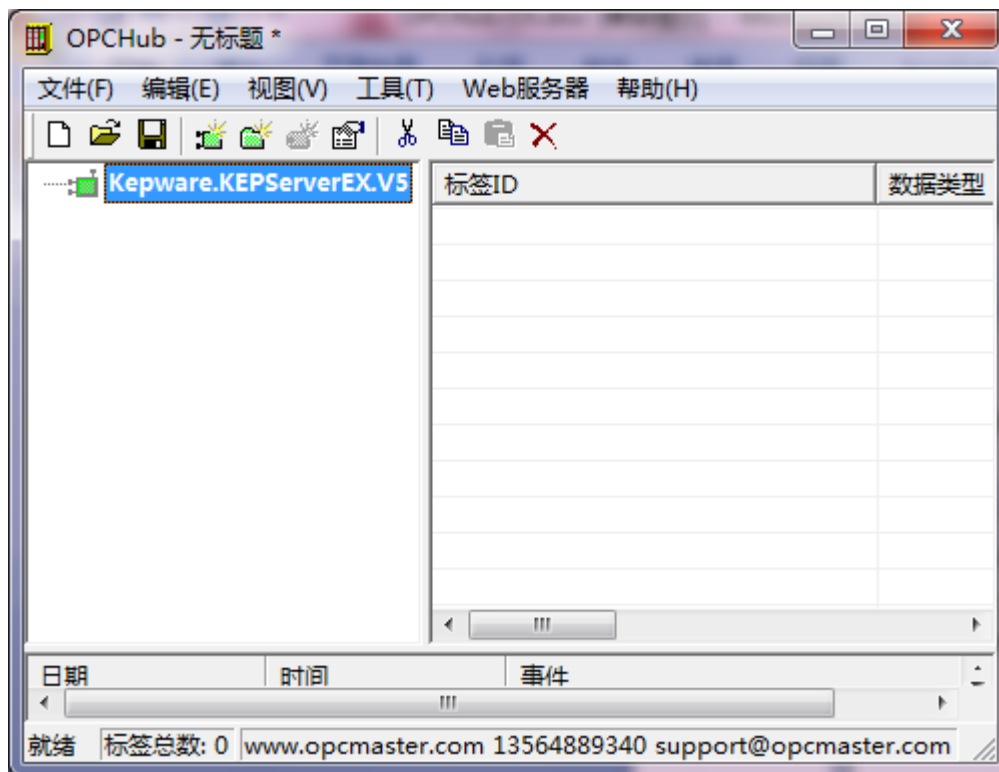



图 3-2-1 连接好服务器

### 3.3 新建组，新建标签（标签可多选添加）

点击  图标，或者选中连接的服务器点击右键选择“新建组”，如下图 3-3-1。

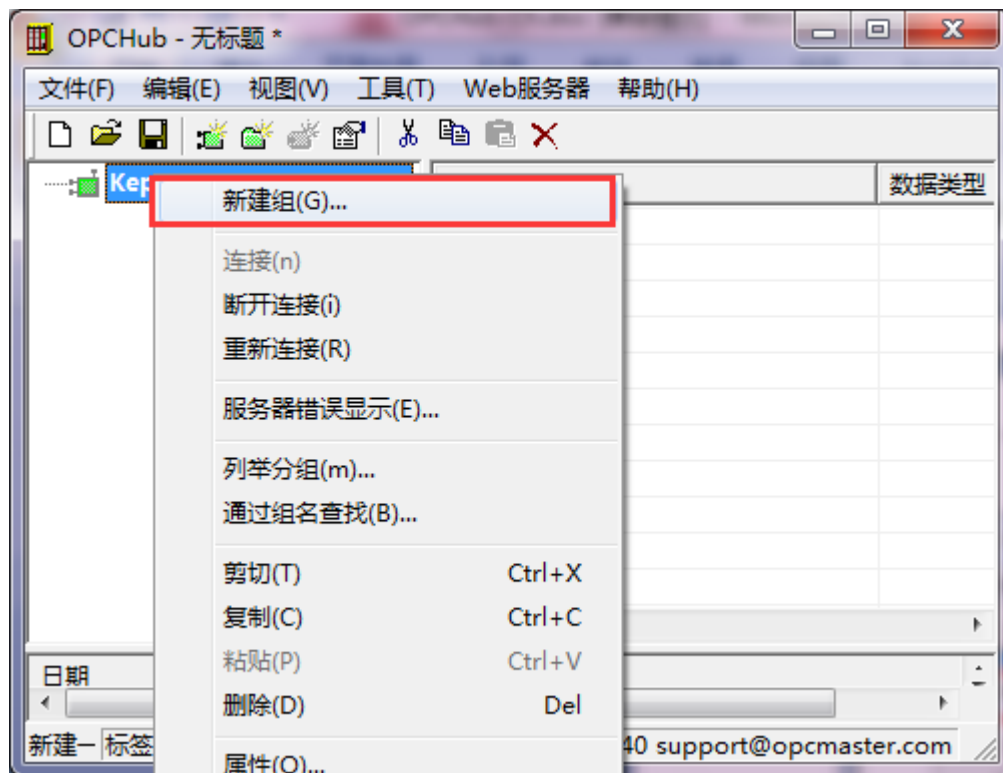


图 3-3-1 选择新建组

在弹出的对话框设置组属性，如下图 3-3-2。

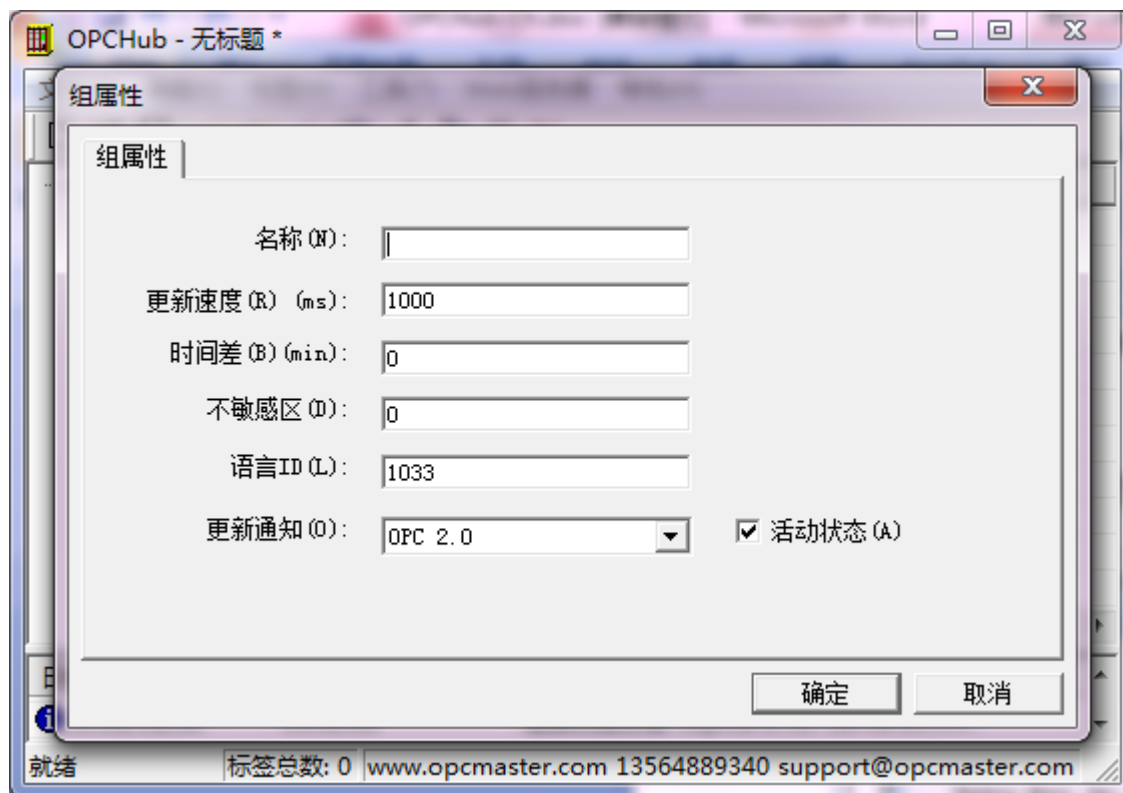



图 3-3-2 新建组

点击图标，选中新建的组点击右键选择“新建标签”，如下图 3-3-3。

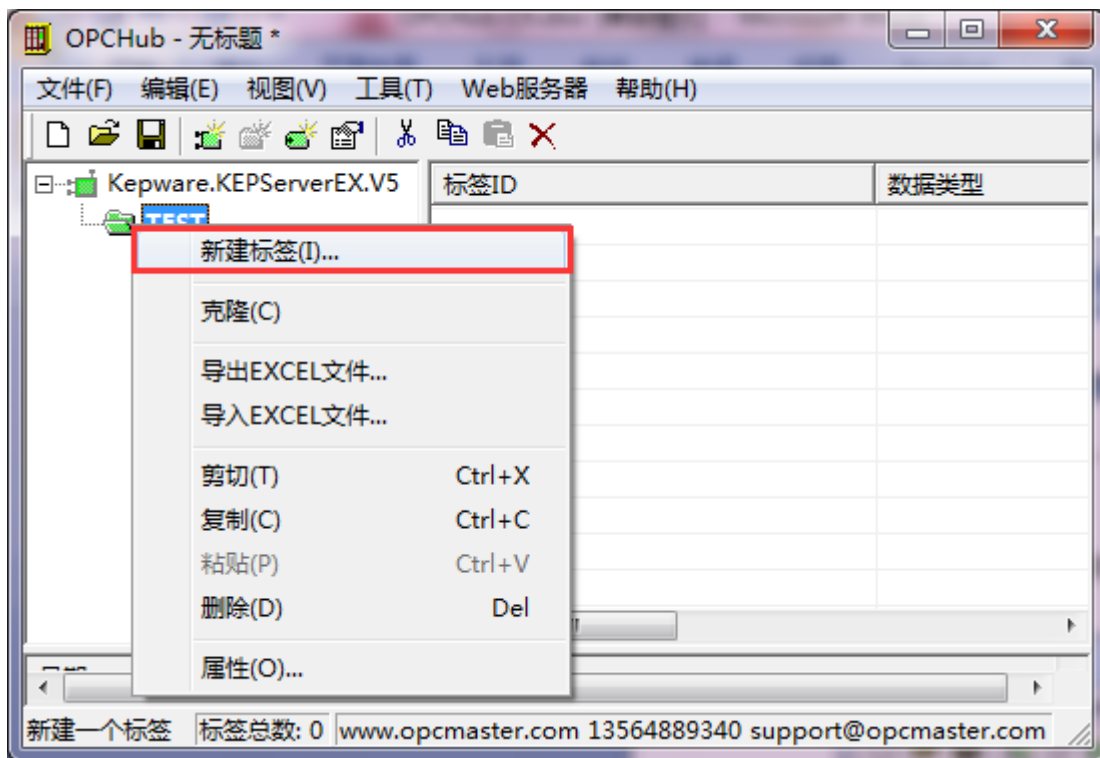


图 3-3-3 选择新建标签

在弹出的对话框里选择标签进行连接，如下图 3-3-4。

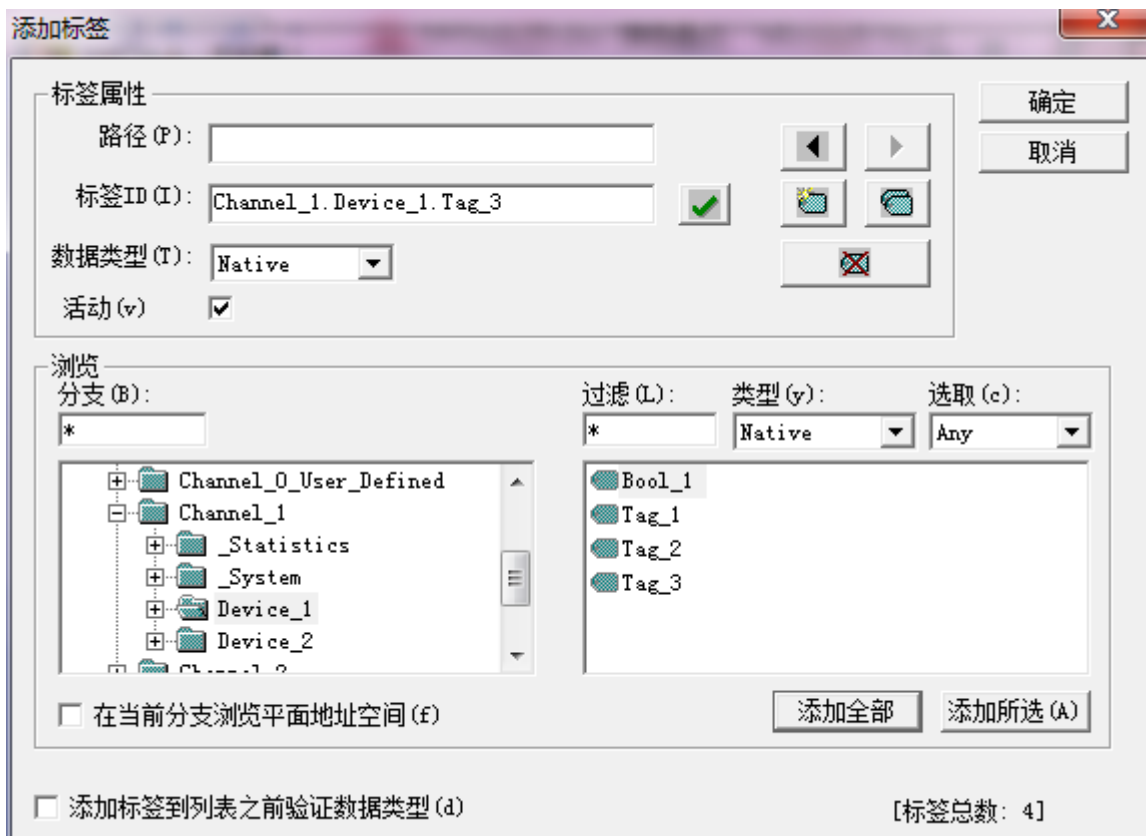



图 3-3-4 添加标签

添加标签有两种方式：

1、 直接填写标签 ID

此种方式适合事先知道标签 ID 情况，在这种情况下可以直接输入，点击  进行检查确认无误后确认即可。

2、 从地址树里选择添加

可以选择所连服务器里面的标签进行添加，如下图 3-3-5 所示。

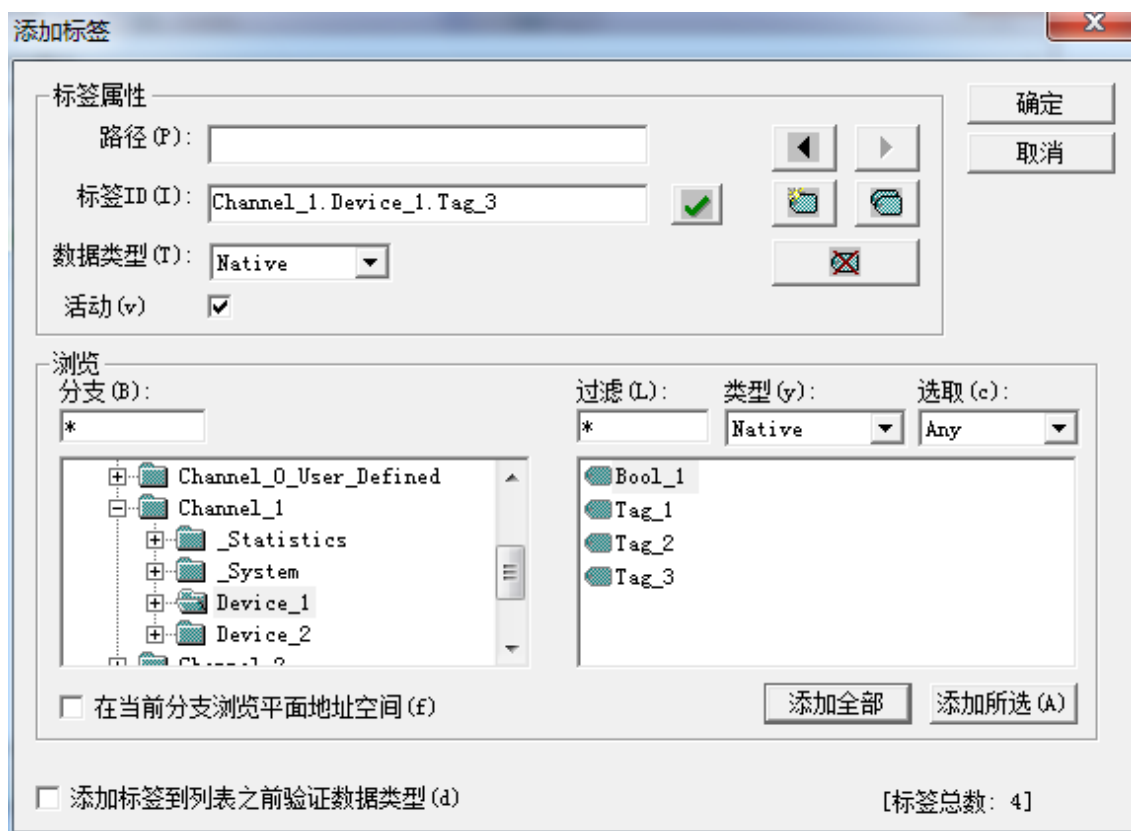


图 3-3-5 添加标签

用户如果想指定 Item 的数据类型，可以在数据类型下拉框选择，通常默认为 Native 数据类型，表示使用 OPC 服务器默认的数据类型。点击“确定”按钮完成标签的添加。

注意：一般情况下，“在当前分智浏览平面地址空间”前面的选择框不要勾选，因为此种情况下，该软件会将 OPC 服务器地址空间遍历一次，如果变量比较多的情况下，软件会花费较长的时间。

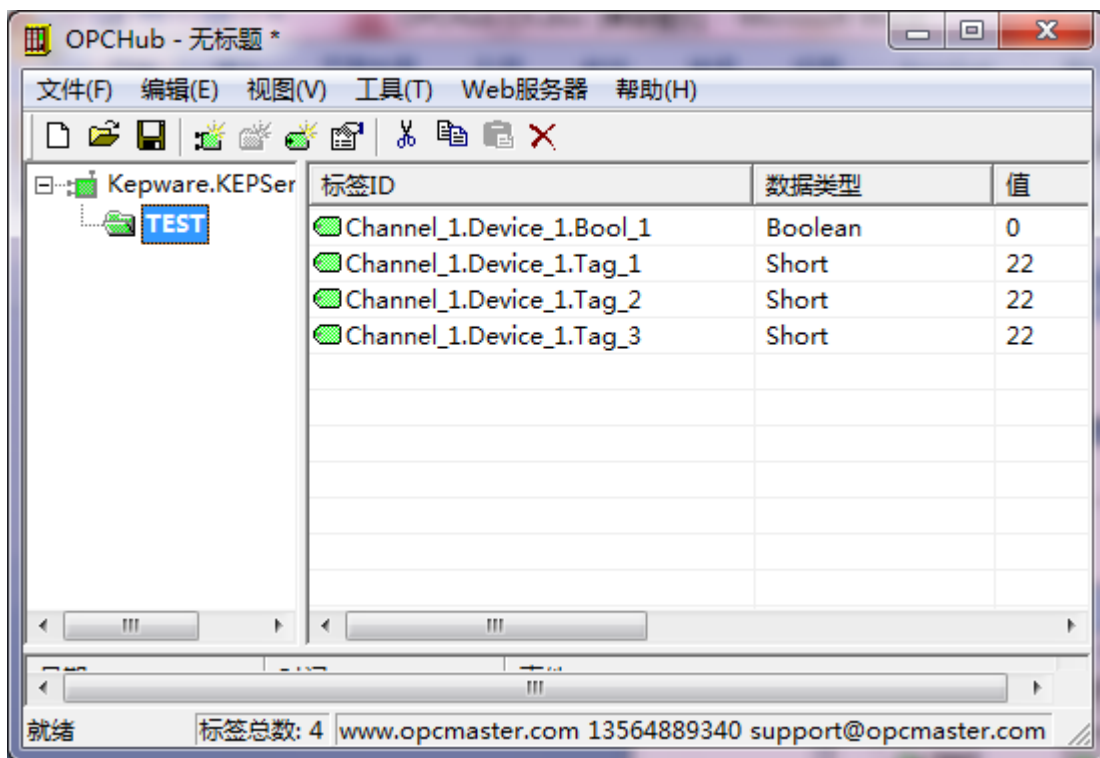


图 3-3-6 添加标签完成

选中标签右键选择“属性”，如下图 3-3-7。

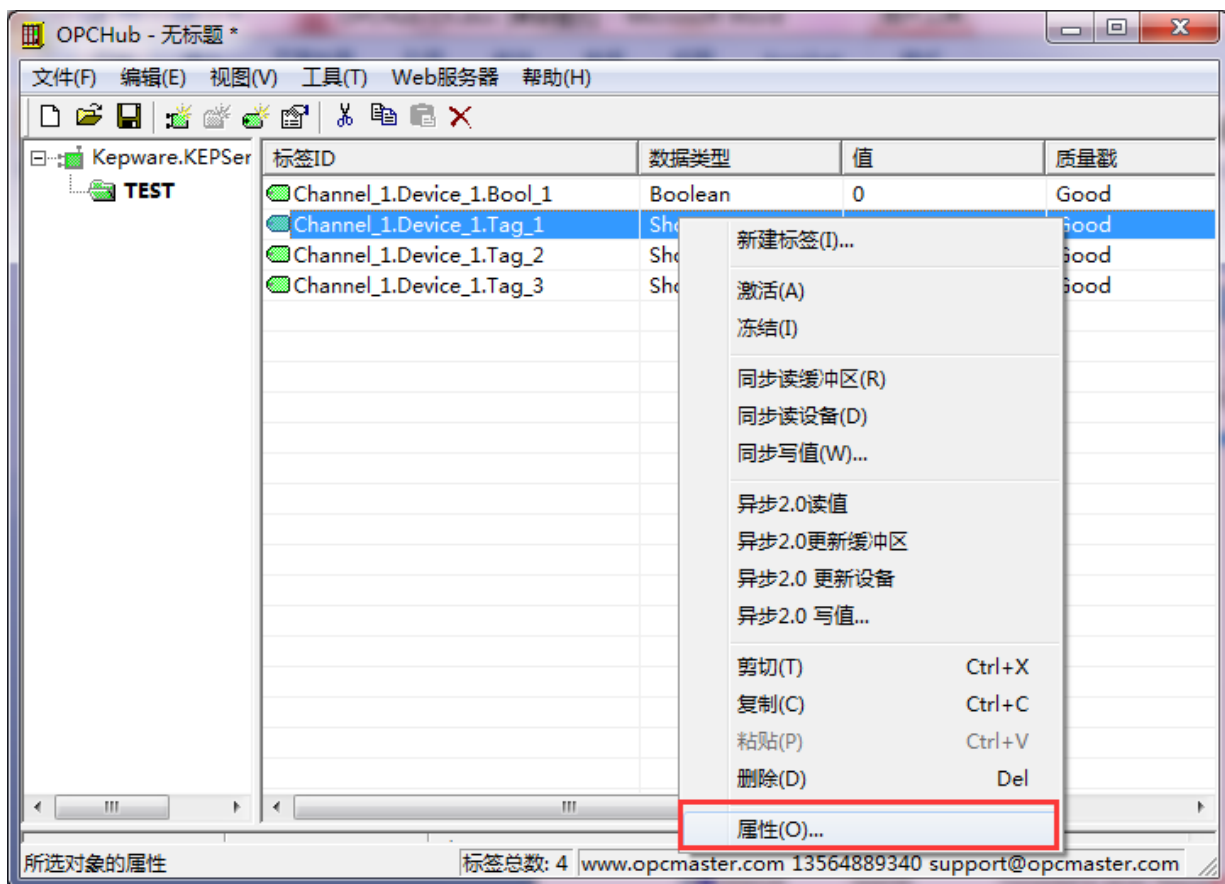


图 3-3-7 查看属性

在弹出的界面中，可以查看标签属性， 如下图 3-3-8。

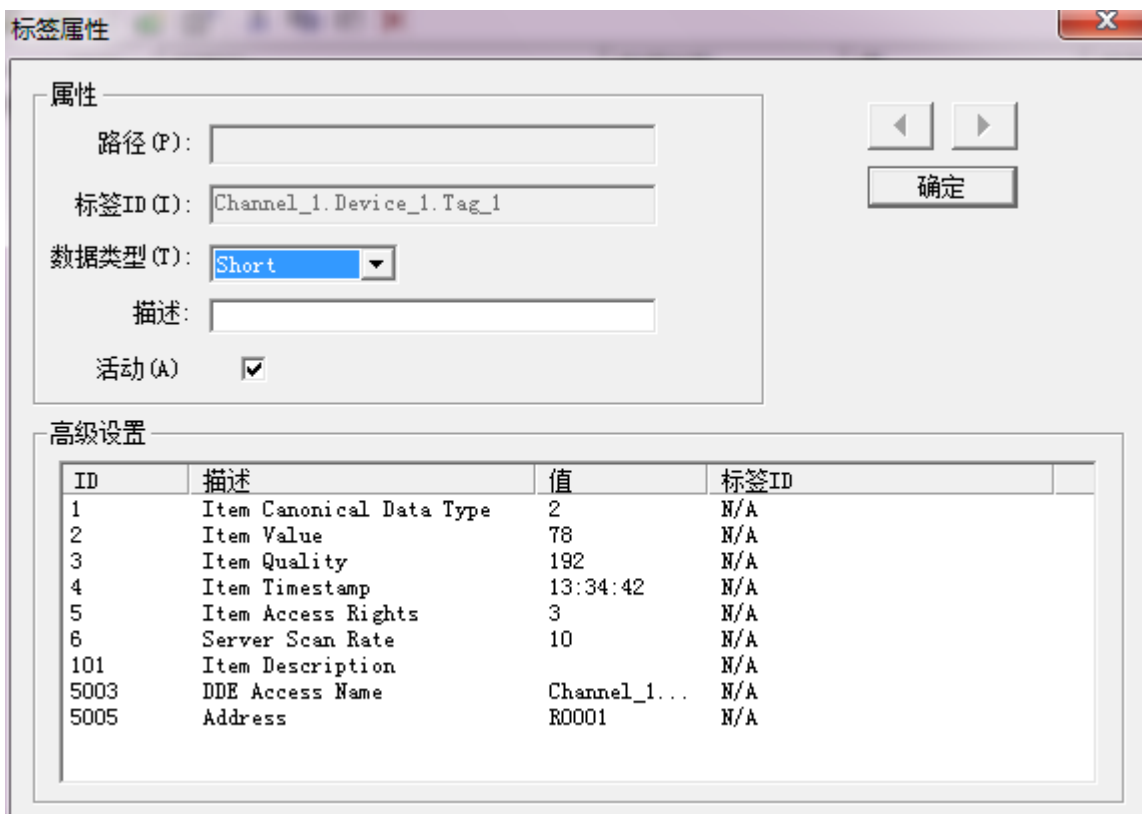


图 3-3-8 标签属性

### 3.4 将配置好的工程文件进行保存

工程配置完成后，点击工具栏“保存”，在弹出来的窗口将工程文件保存，如下图 3-4-1。

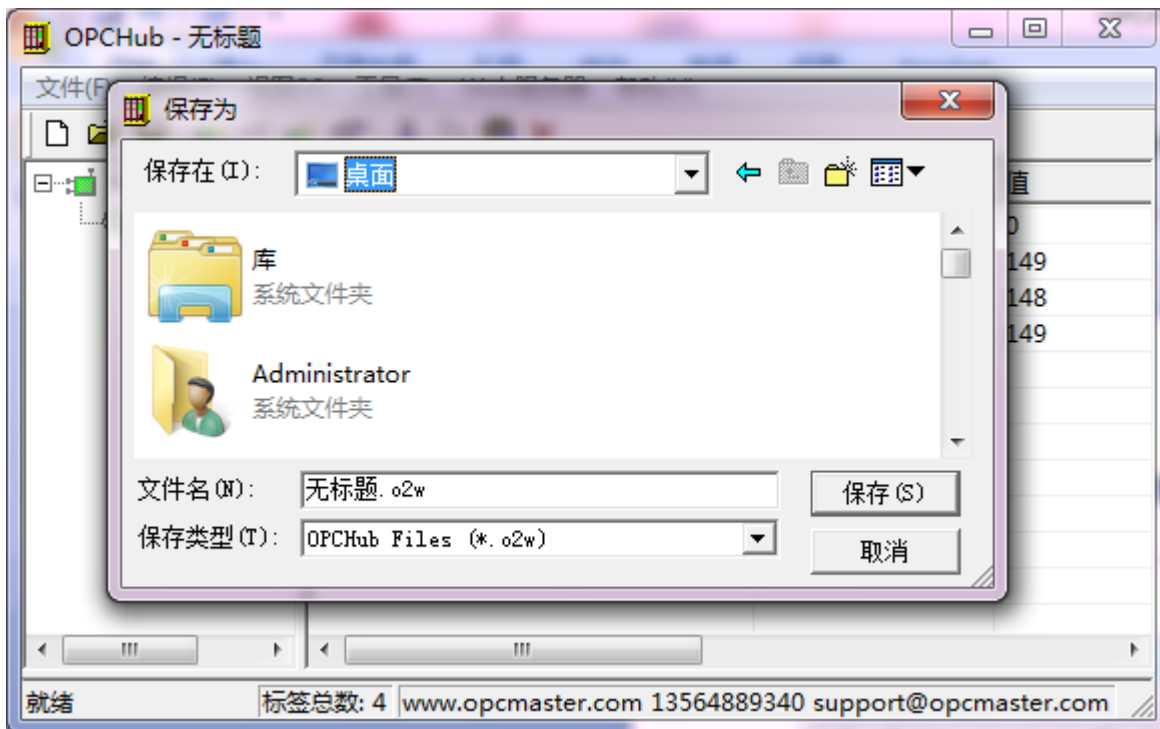


图 3-4-1 保存工程文件

### 3.5 导出导入标签功能

在采集数据点数多的情况下我们可以使用软件的标签导出和导入功能，通过对导出的 EXCEL 文档进行编辑再导入进来，如下图 3-5-1，点击右键选择“导出 EXCEL”。

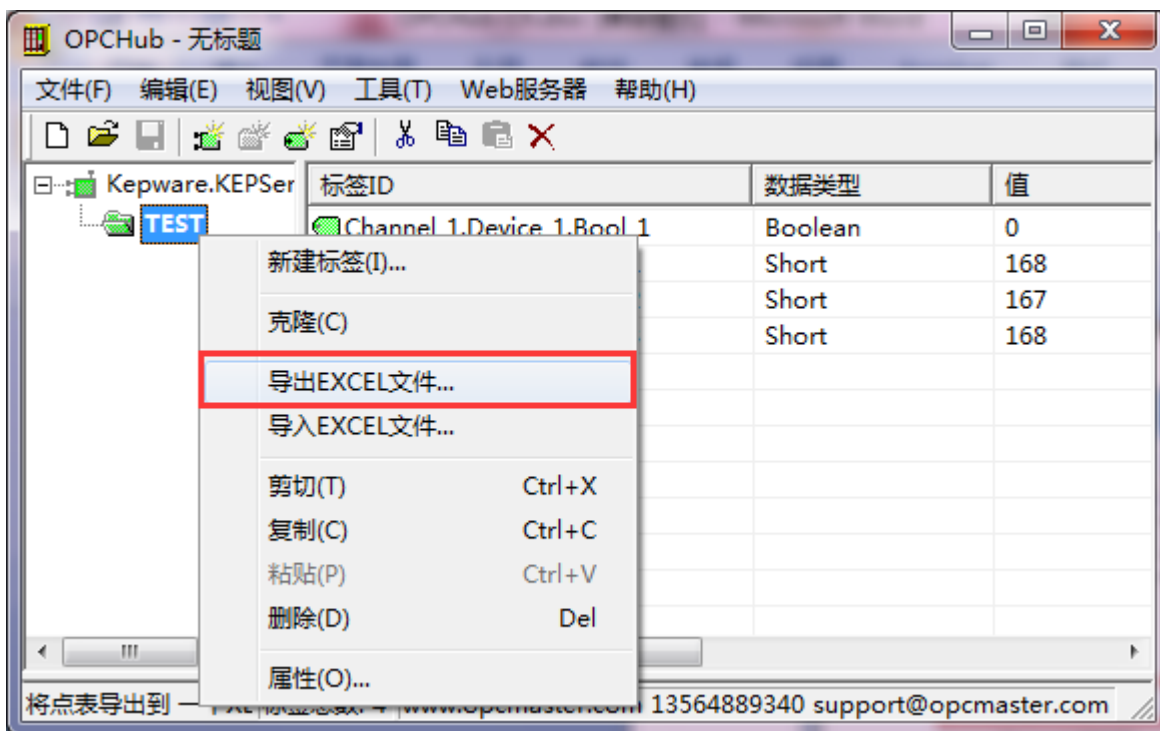


图 3-5-1 选择导出 EXCEL

这里选择导出为 CSV。

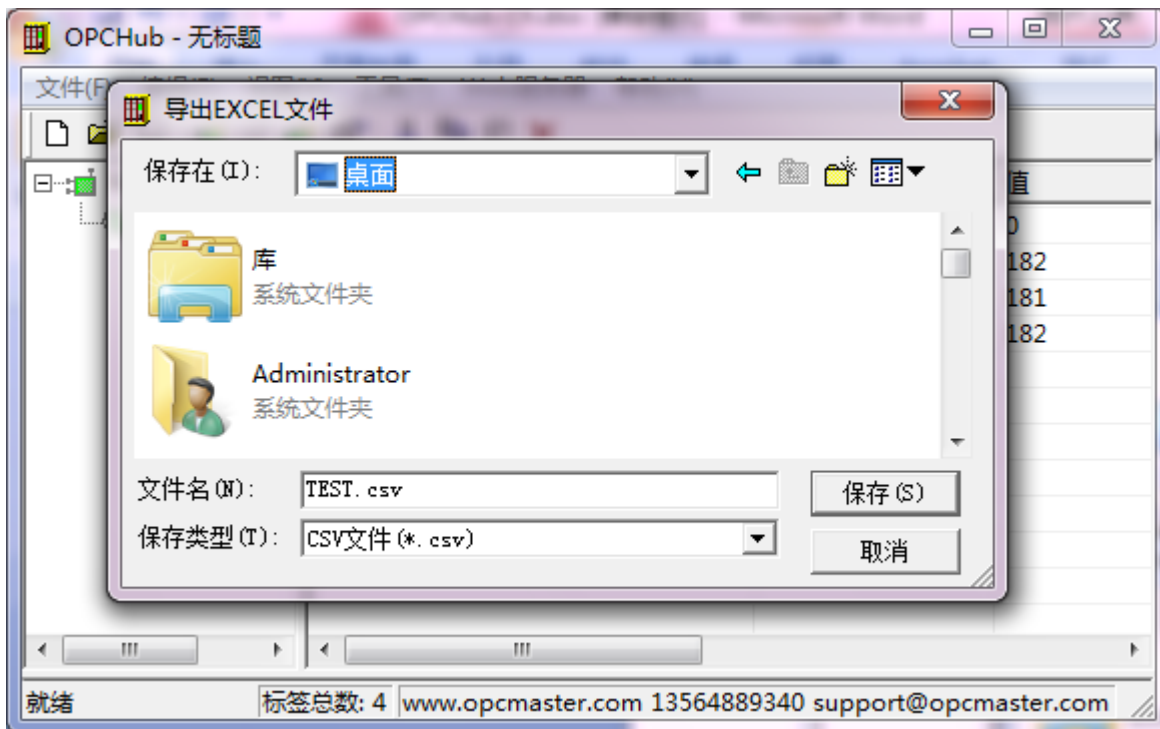
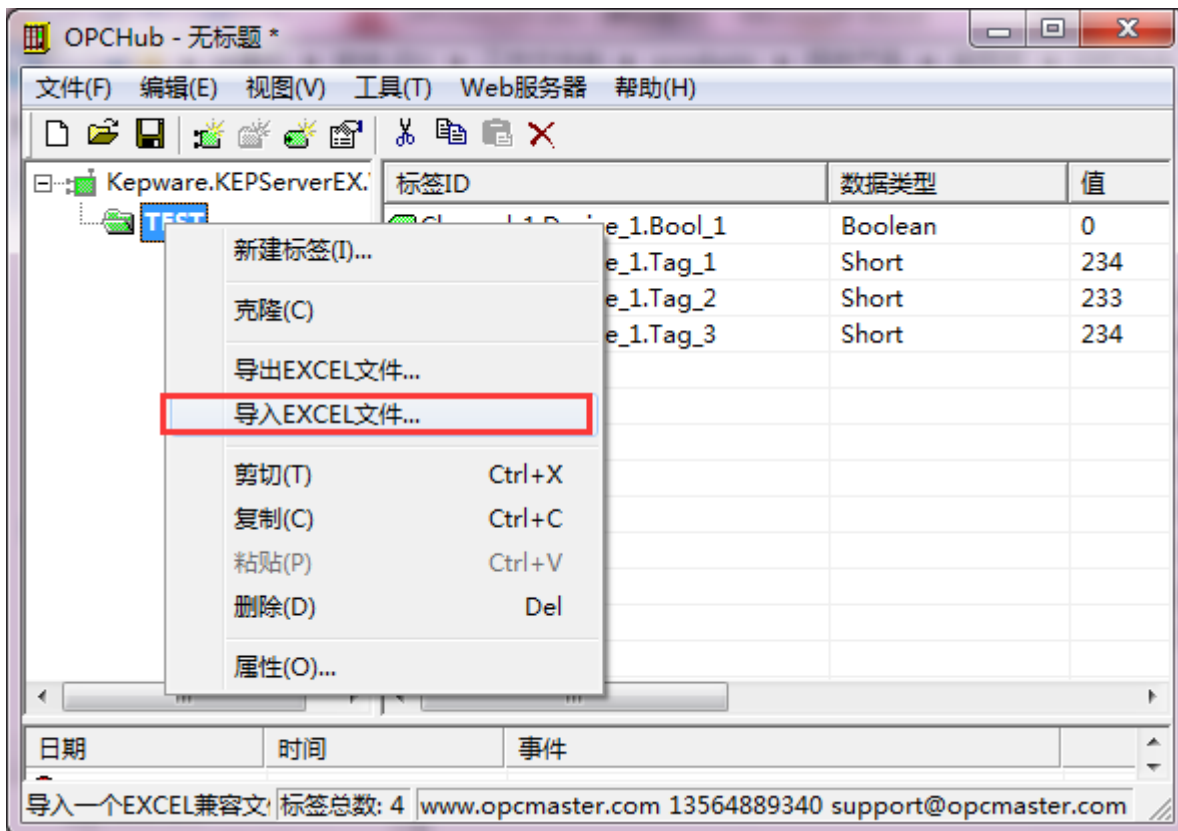


图 3-5-2 导出 CSV

在导出编辑完成之后选择导入编辑好的文档，点击右键选择“导入 EXCEL”，如下  
图 3-5-3。



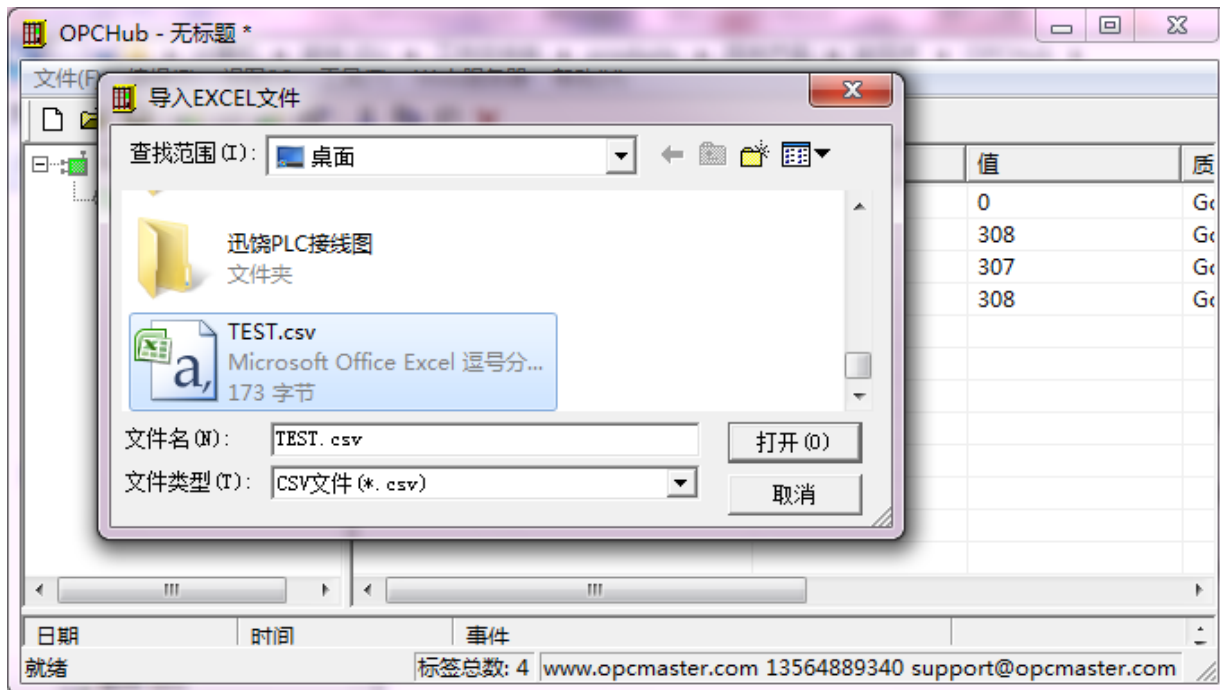


图 3-5-3 选择导入 CSV

## 4 读写操作

本软件支持读写操作，在这里我们对 Tag2 进行写操作，当前值为 337，如下图 4-1。

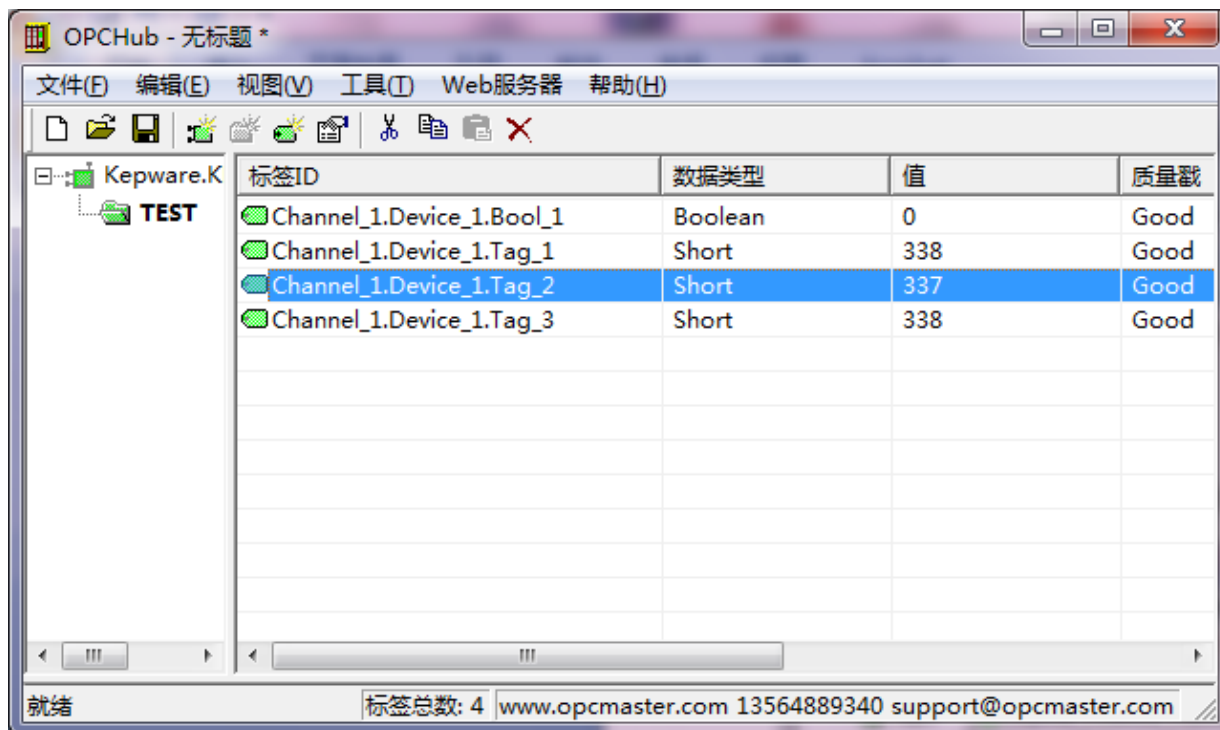


图 4-1 进行写值

右键点击标签，选择异步写值，如下图 4-2。

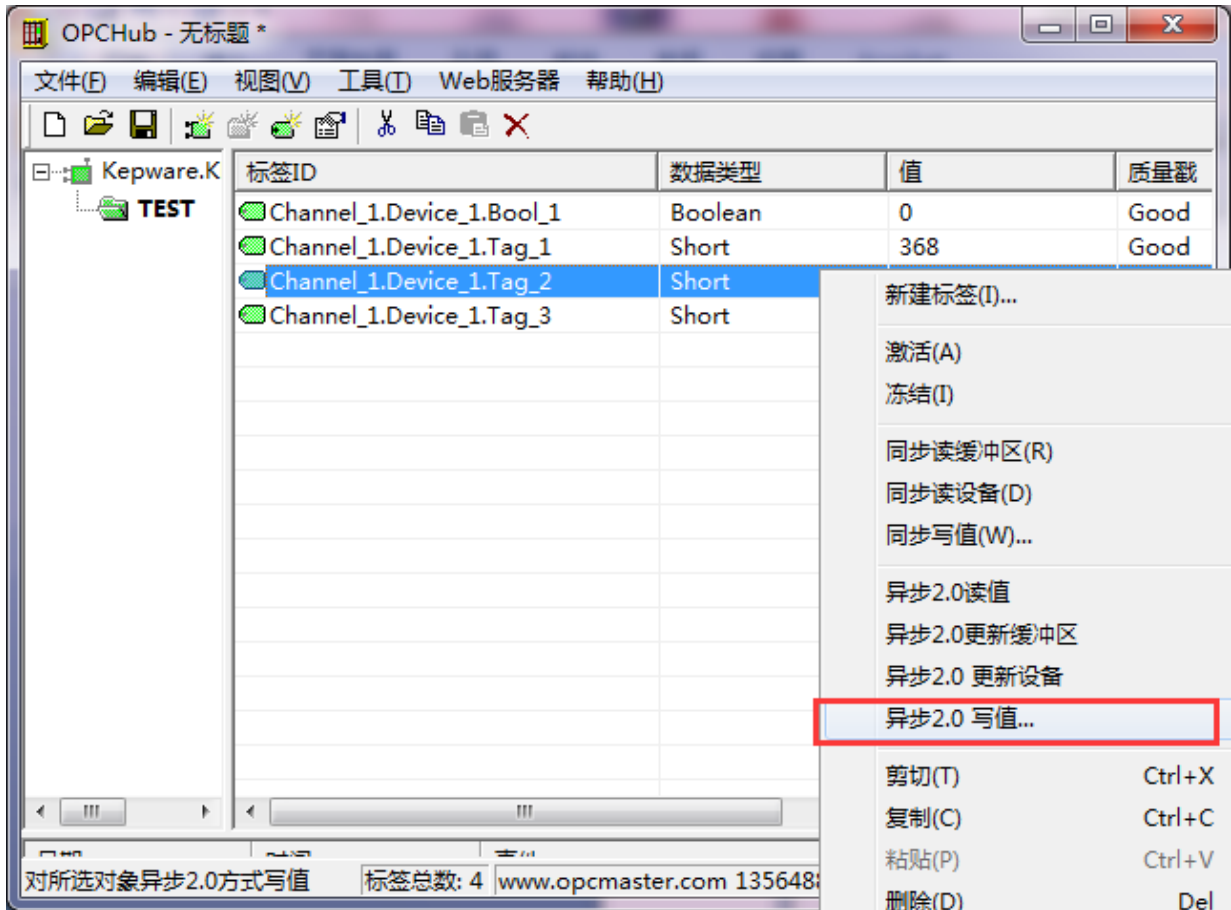


图 4-2 选择写值操作

选择打开后，进行写值，键入“1”，点击确定。如下图 4-3。

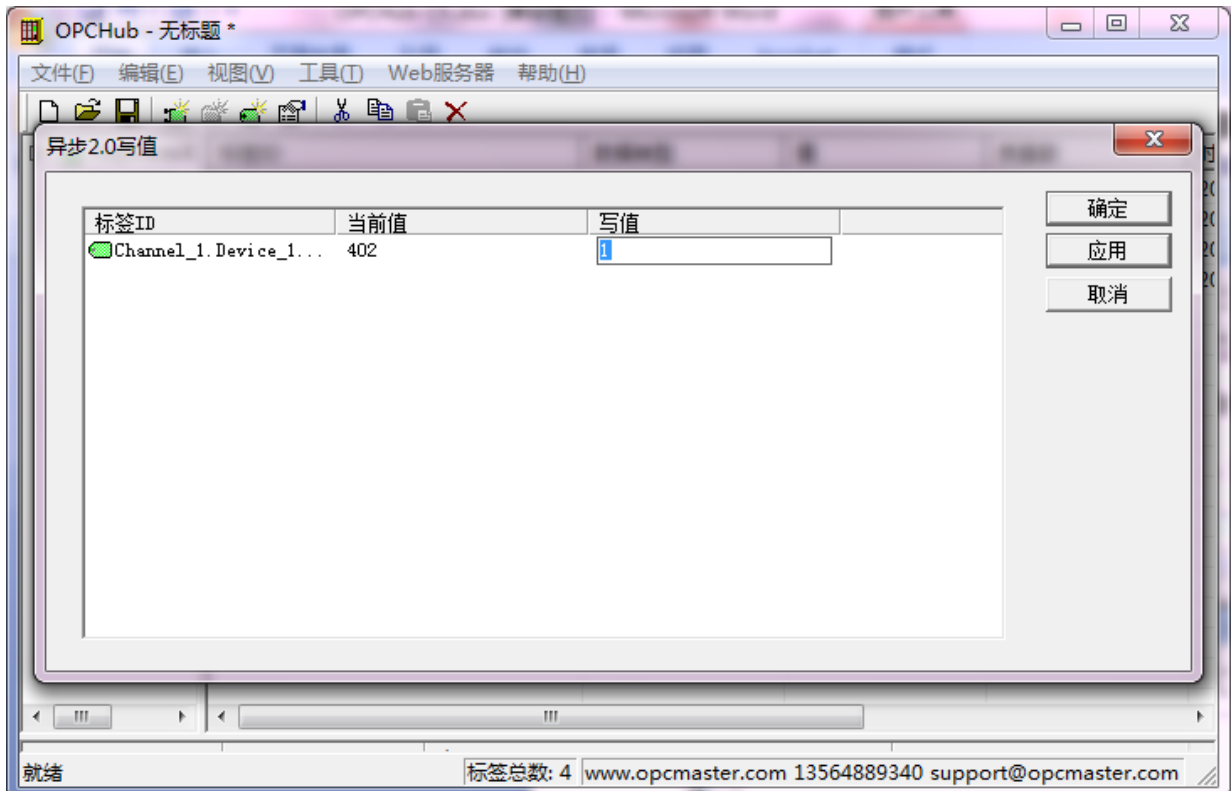


图 4-3 写值

点击确定，可以看到当前值发生变化，可确定写值成功如下图 4-4。

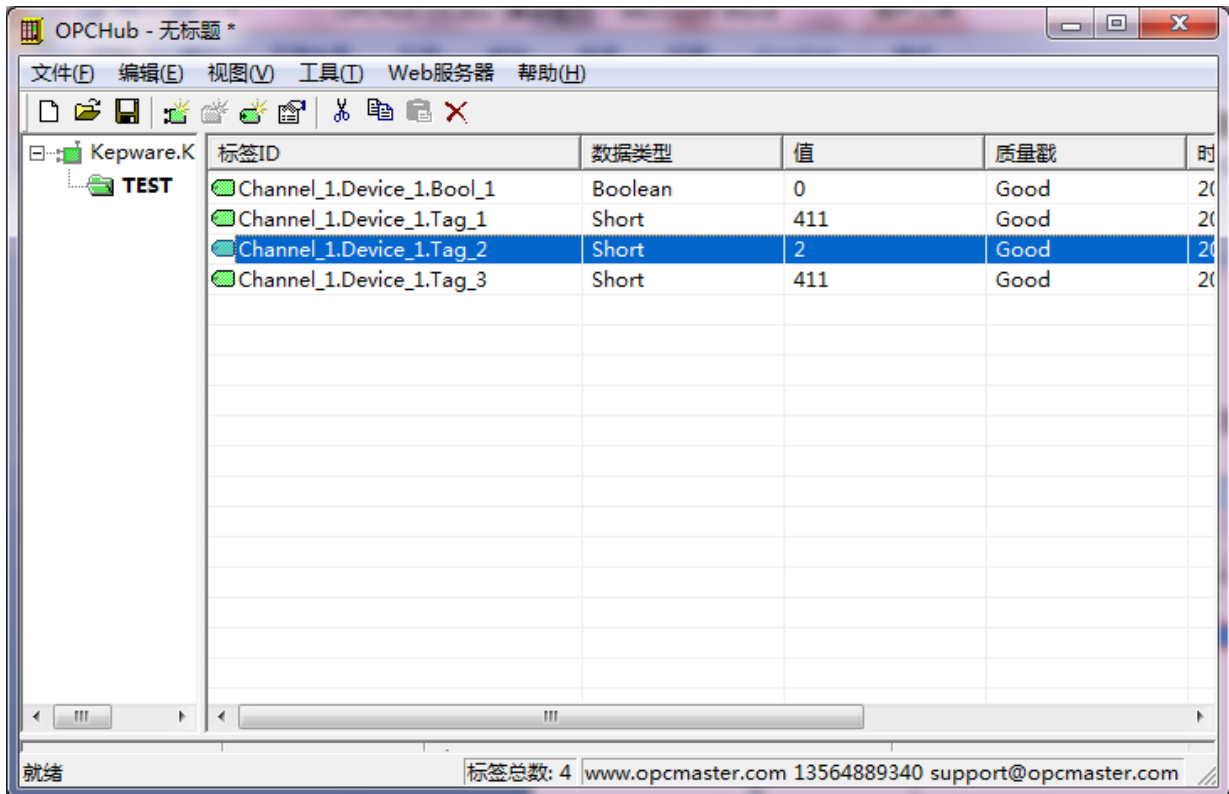


图 4-4 写值成功

## 5 操作语言设置

此版本 OPCHub 暂时只支持中英文版本。

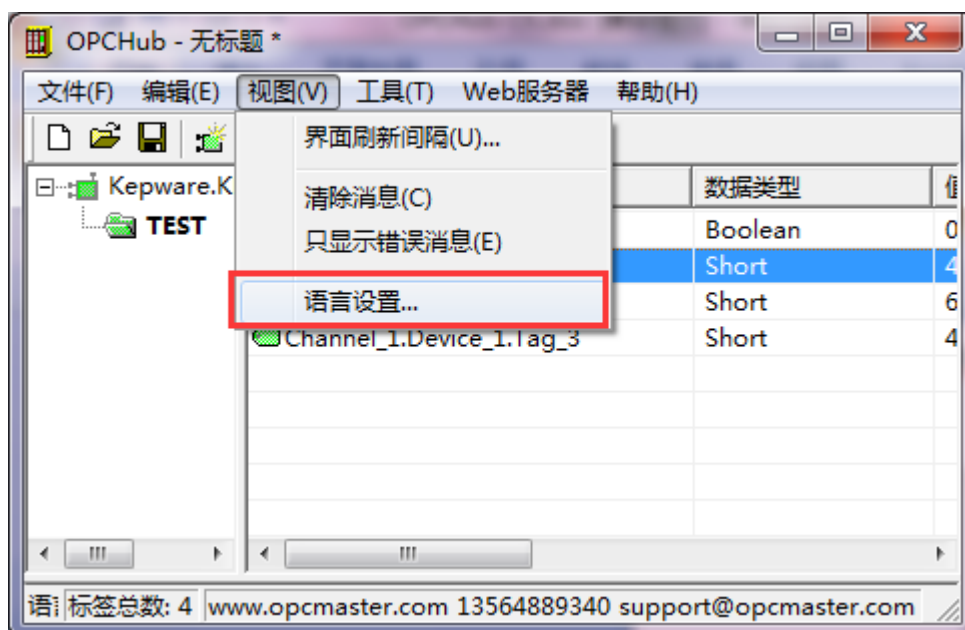


图 5-1 选择操作语言



图 5-2 支持中英文版本

## 6 USB 硬件狗

安装好的 OPCHub 是 30 分钟试用版的。没有插入授权 USB 硬件狗时对话框下栏的运行日志会每隔半小时提醒一次授权无效。

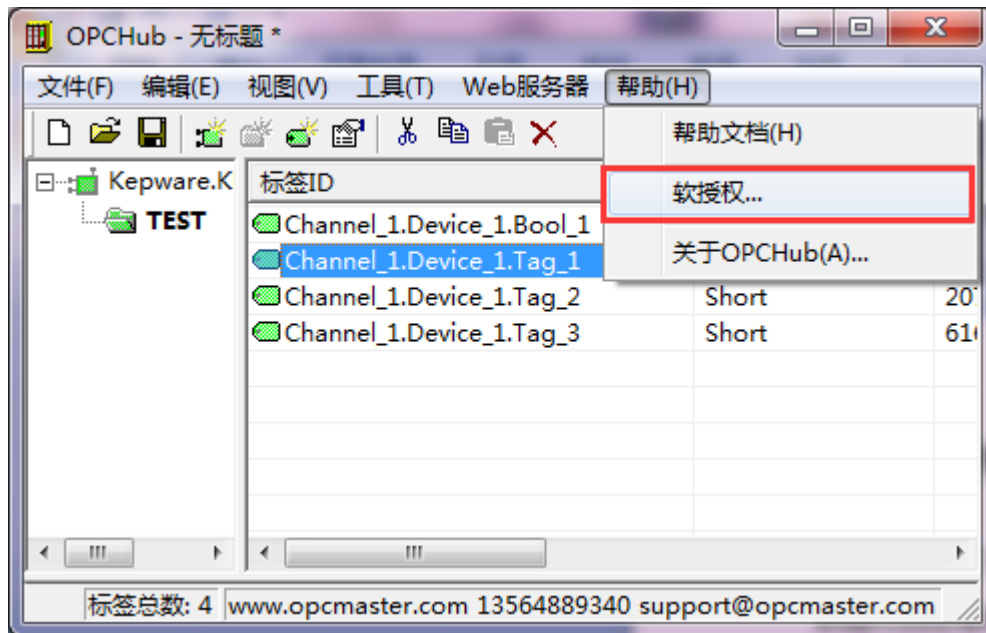
当插入授权 USB 硬件狗时系统会自动检测 USB 授权是否成功。

当授权 USB 硬件狗被意外拔出时，运行日志也会有提醒。

## 7 软授权

安装好的 OPCHub 是 30 分钟试用版的，用户可以通过软件授权码的方式进行授权，授权成功后，软件可永久使用。

点击“帮助”菜单栏下“软授权”，查看机器码。



### 7.1 软授权机器码

将机器码拷贝出来，联系上海迅饶公司，可获得相对应的授权码，点击注册按钮，成功后即可永久使用（注册成功日志下可看到“欢迎使用正式版”的提示，并且“帮助”菜单下“软授权”变灰色）。

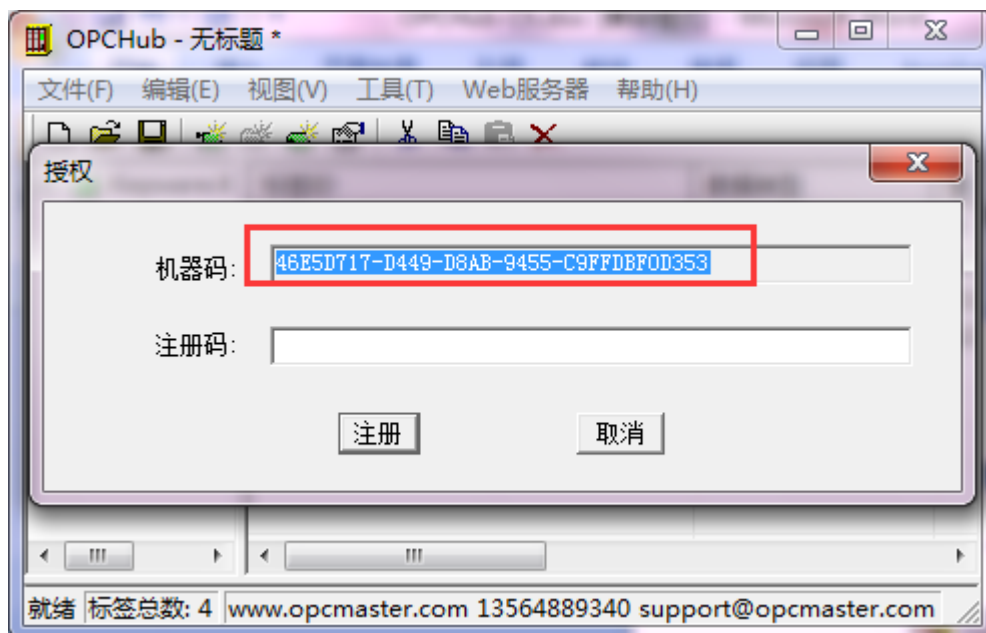


图 7.2 获取注册码