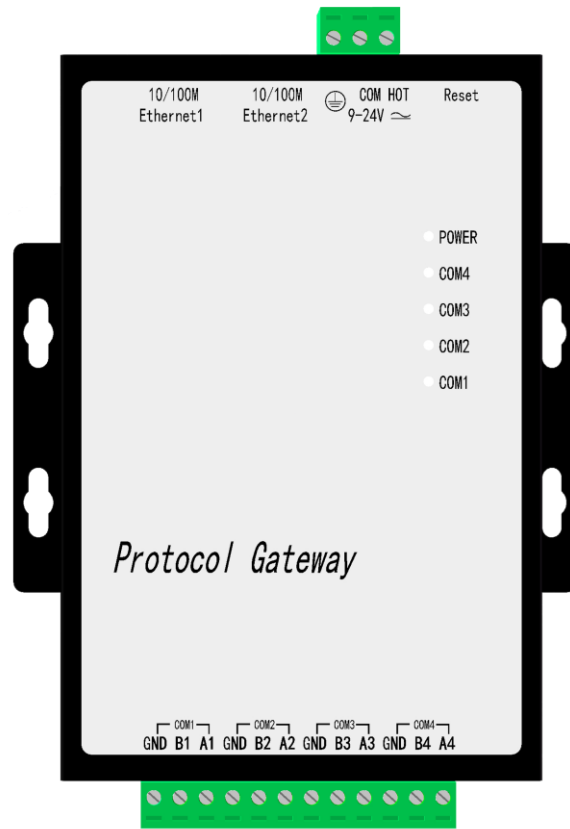


X2SMS 使用手册

适用型号：SMS2004-ARM



上海迅饶自动化科技有限公司

目 录

1 前言	1
1.1 声明	1
1.2 技术支持	1
2 概述	2
2.1 功能描述	2
2.2 硬件参数	2
2.3 宏电模块设置及短信测试.....	3
2.4 网关硬件与短信猫连接.....	6
3 操作步骤	8
3.1 选择操作语言.....	8
3.2 选择监控模式.....	9
3.3 添加驱动	9
3.4 添加通道	12
3.5 添加设备	13
3.6 添加标签	14
3.7 X2SMSRunTime 软网关运行时.....	18
3.8 上传工程到网关.....	20
3.9 网关参数设置.....	21
3.10 下载工程到 PC.....	24
4 WEB 服务器	26
4.1 网页登陆	26
4.2 下载文件	27
4.3 用户管理	28
4.4 网口设置	28
4.6 固件信息	29
4.7 系统信息	29
4.8 通讯状态	30
4.9 实时数据	30
5 JS 脚本逻辑控制	32
5.1 操作步骤	32
5.2 函数说明	37
5.3 使用范例	39
6 SMS2004 硬件网关说明	41
6.1 SMS2004-ARM 硬件参数表	41
6.2 电气规格及工作环境表.....	41
6.3 网络接口	42
6.4 电源接口	43
6.5 RS485 接口.....	43
7 常见问题说明	45

7.1 提示调用 WEB 服务器方法失败.....	45
7.2 注意区别上传工程与下载工程.....	45

1 前言

1.1 声明

本手册属于上海迅饶自动化科技有限公司及授权许可者版权所有，保留一切权利，未经本公司书面许可，任何单位和个人不得擅自摘抄、复制本书内容的部分或全部。由于产品版本升级或其他原因，本手册内容有可能变更。上海迅饶自动化科技有限公司保留在没有任何通知或者提示的情况下对本手册的内容进行修改的权利。本手册仅作为使用指导，本公司尽全力在本手册中提供准确的信息。

1.2 技术支持

- 技术支持邮箱：support@opcmaster.com
- 技术支持热线电话：021-20252795
- 网址：<http://www.opcmaster.com> 或 <http://www.bacnetchina.com>

2 概述

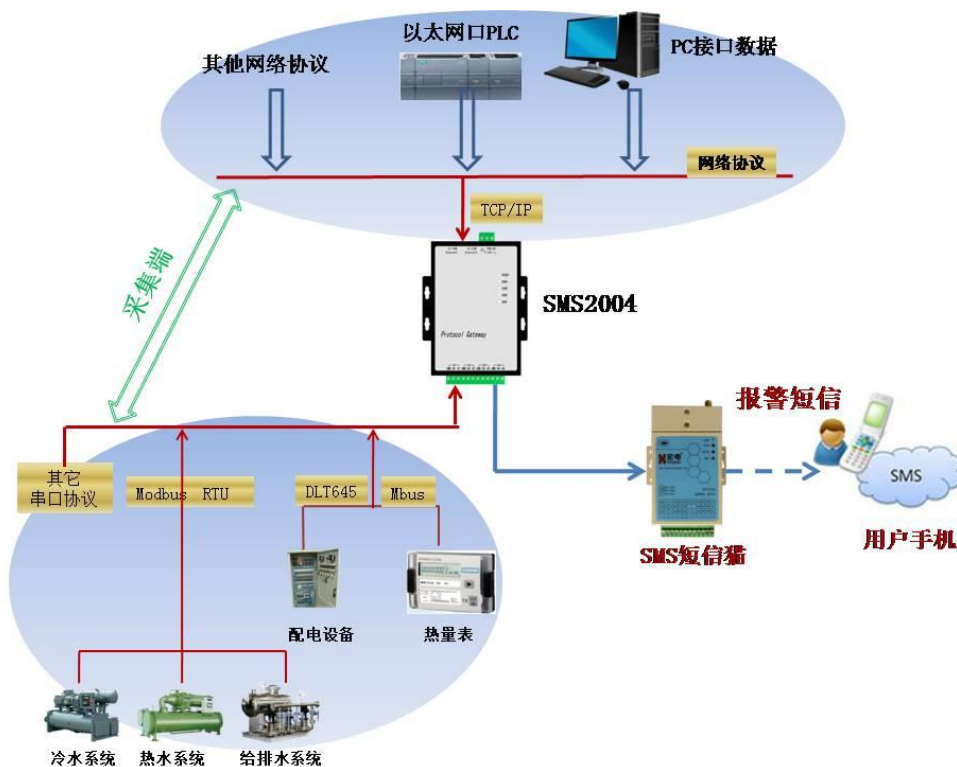
2.1 功能描述

- X2SMS 称作短信网关，和 GPRS Modem（短信猫）硬件相结合，可以实现短信报警、短信通知、短信传输数据等功能。
- 工作原理：现场的设备连接“X2SMS”硬件网关，硬件网关设置报警条件，当现场设备达到预设的报警点时，触发网关发送报警信息，然后通过网关的串口发送到 GPRS 短信模块，最后由 GPRS Modem 发送到用户手机上。
- 本软件优点：可配置性强，操作简单，稳定可靠，可以自由编辑报警内容。用户列表可以支持导入导出，方便管理。

2.2 硬件参数

- 短信猫（GPRS Modem）支持联通移动 2G/3G/4G 模式，不支持电信卡。
- 迅饶硬件采集网关（SMS2004-ARM）

SMS2004 现场应用原理图



2.3 宏电模块设置及短信测试

2.3.1 连接宏电模块



图 2-3-1 短信模块

如图 2-3-1 打开盖子，插好 SIM 卡，准备好短信模块。

用户需用 USB 转 RS485 串口线，连接上宏电网关 A (+) 标号 3，B (-) 标号 2。

默认通讯参数为：9600，8，1，N。

打开宏电短信模块 DTU 工具箱配置软件，如图 2-3-2 所示。



图 2-3-2 连接短信猫模块

连接成功后，点击“查询 DTU”参数，查询成功后，点击“短信参数”①：填入短信服务中心号码；②：选择 UCS2 编码方式；)，如图 2-3-3 所示。



图 2-3-3 设置参数

进入“通道 1 参数”设置，③：选择 SMS 通讯方式；④：填入所需要报警短信号码（一条通道最多 16 个用户，如超过 16 个，需开启其他通道）如图 2-3-4 所示。



图 2-3-4 参数设置

配置完成后进行“配置 DTU”，成功后，重启短信模块生效，如图 2-3-5 所示。



图 2-3-5 配置 DTU

2.3.2 测试宏电短信模块

配置完成后，切换到“通讯测试”，掉电重启短信模块。选择电脑 USB 转 485COM 口，选择 9600、N、8、1 通讯参数，并填写测试内容，点击发送，若收到短信，即表示宏电短信模块正常工作。如下图 2-3-6 所示。

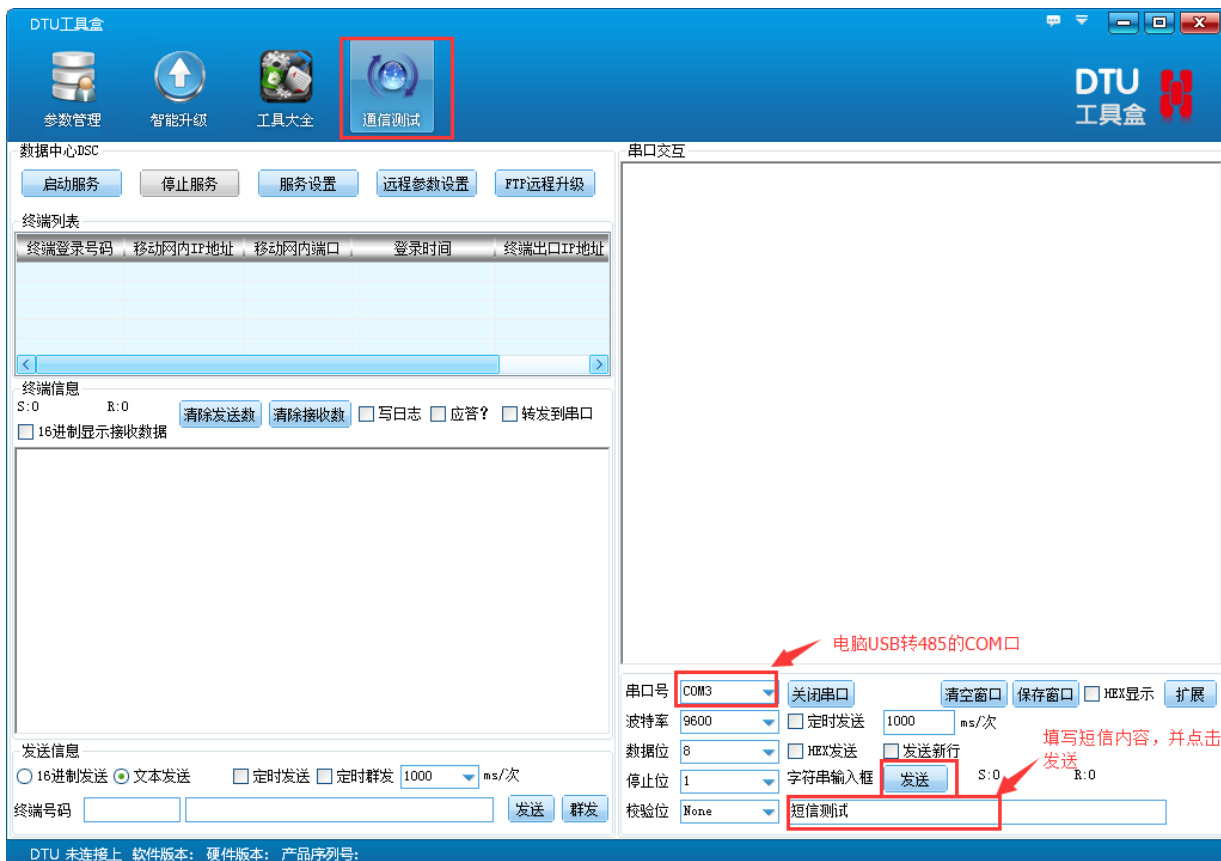


图 2-3-6 宏电短信猫测试

短信模块设置完成后，即可配置硬件网关。建议用户只需建一个标签，测试硬件网关配合短信模块发送报警短信，当报警信息成功发送到用户手机后，即表示网关和短信模块都可正常使用。用户即可添加多个点位，完成最终配置。

2.4 网关硬件与短信猫连接

短信猫提供一个标准的 RS485 通讯 Com 口，只需用通讯线将短信猫与电脑或者网关的 COM 口(RS485)连接即可，网关 A 接 485+，B 接 485-。如图 2-4-1 所示。

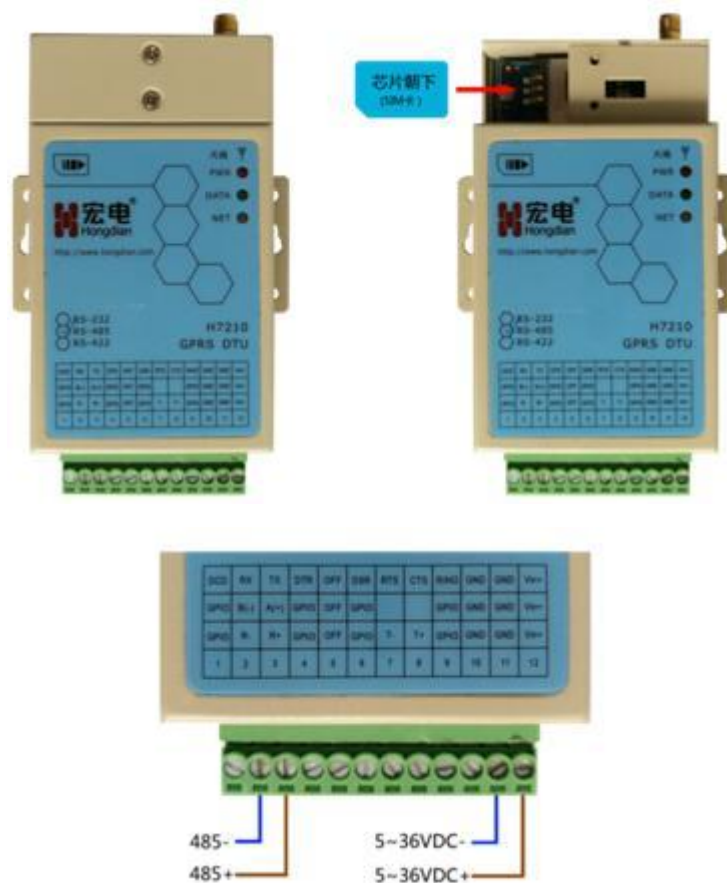


图 2-4-1 硬件连接

短信猫与网关连接之后，最后通上电就能够使用短信猫了，当 X2SMS 在达到预设的报警值时即可通过短信猫发送信息到用户的手机中。

3 操作步骤

3.1 选择操作语言

首先打开运行主程序 X2SMS.exe。进入主程序界面，点击视图菜单选择“语言设置”，如图 3-1-1 所示。

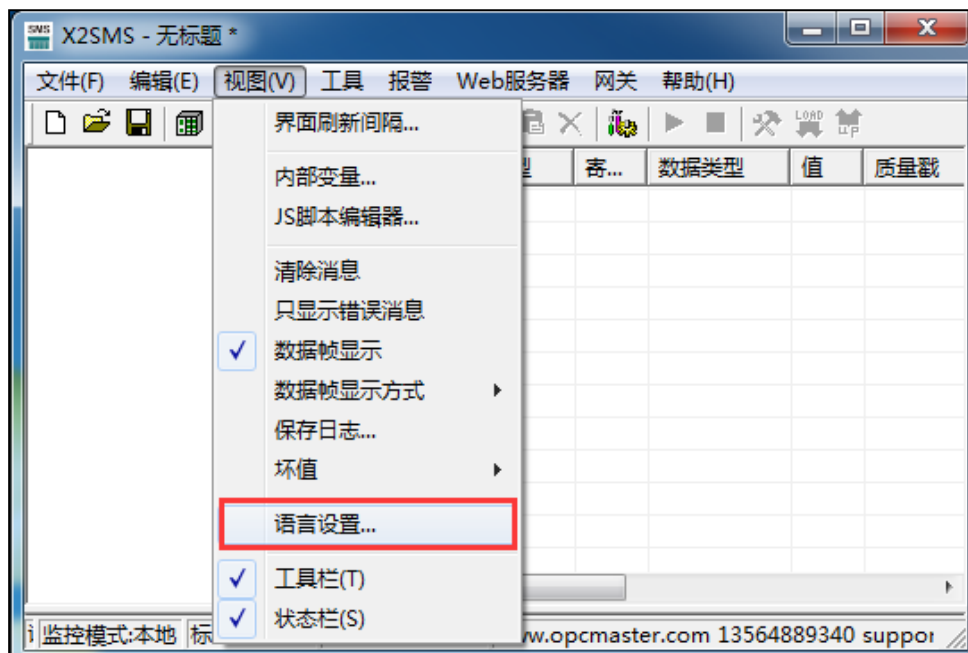


图 3-1-1 选择语言设置

注意：上位机配置软件 X2SMS 以及上传的工程可以从网关内部下载，操作步骤请查看第 4 章节 WEB 服务器。

在弹出来的对话框中选择操作语言，如图 3-1-2 所示。

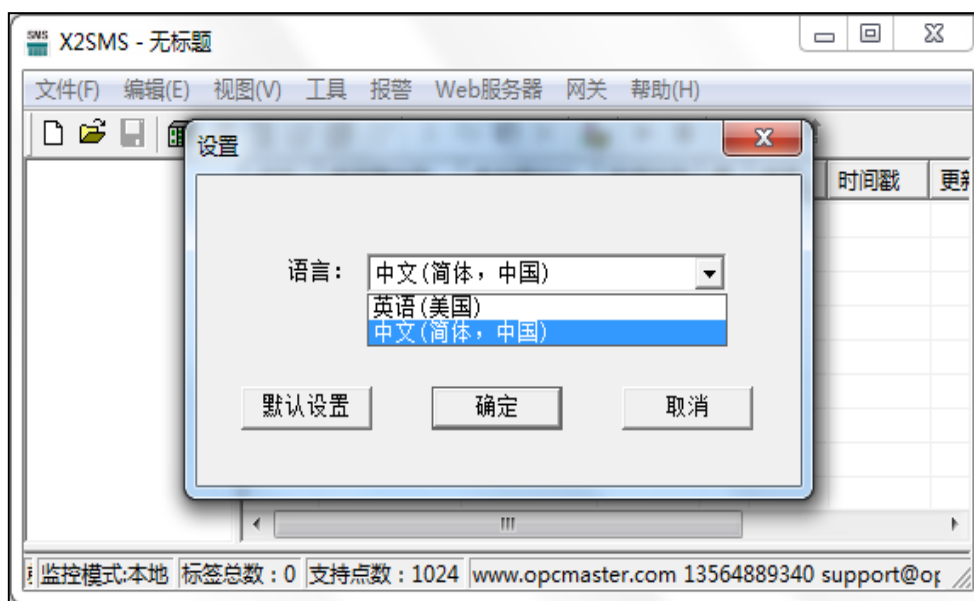


图 3-1-2 选择操作语言

3.2 选择监控模式

在工具栏下“监控模式”下可以选择监控模式，或者在最下面的状态栏双击“监控模式”即可切换模式。其中**本地模式**是指在 PC 上运行纯软件网关程序 X2SMSRuntime.exe，在 PC 上实现协议转换功能；**网关模式**是指硬件网关，在 PC 上配置工程上传到硬件网关，在硬件网关中实现协议转换功能，也可以在 PC 上监控硬件网关的通讯状态，如图 3-2-1 所示。

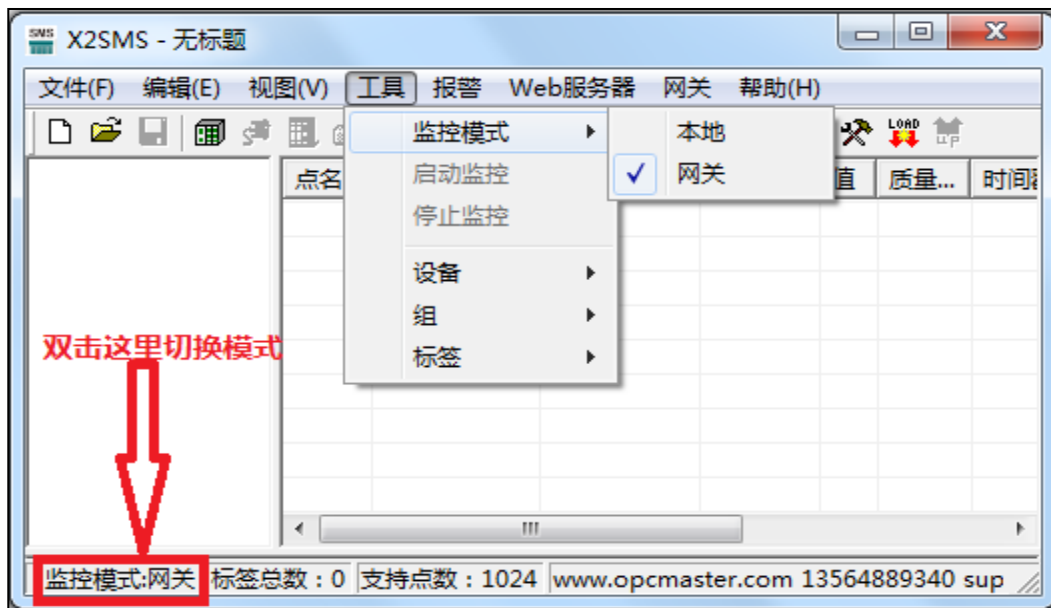



图 3-2-1 选择监控模式

3.3 添加驱动

在这里作为 X 涵盖的众多协议，我们选择 Modbus RTU 协议作为范例。如果需要了解其它协议的配置，请点击“帮助”菜单下的“通信连接说明”，打开《CommunicationManual-Ch.pdf》。点击编辑选择“添加驱动”或者点击工具栏  图标，如图 3-3-1 所示。

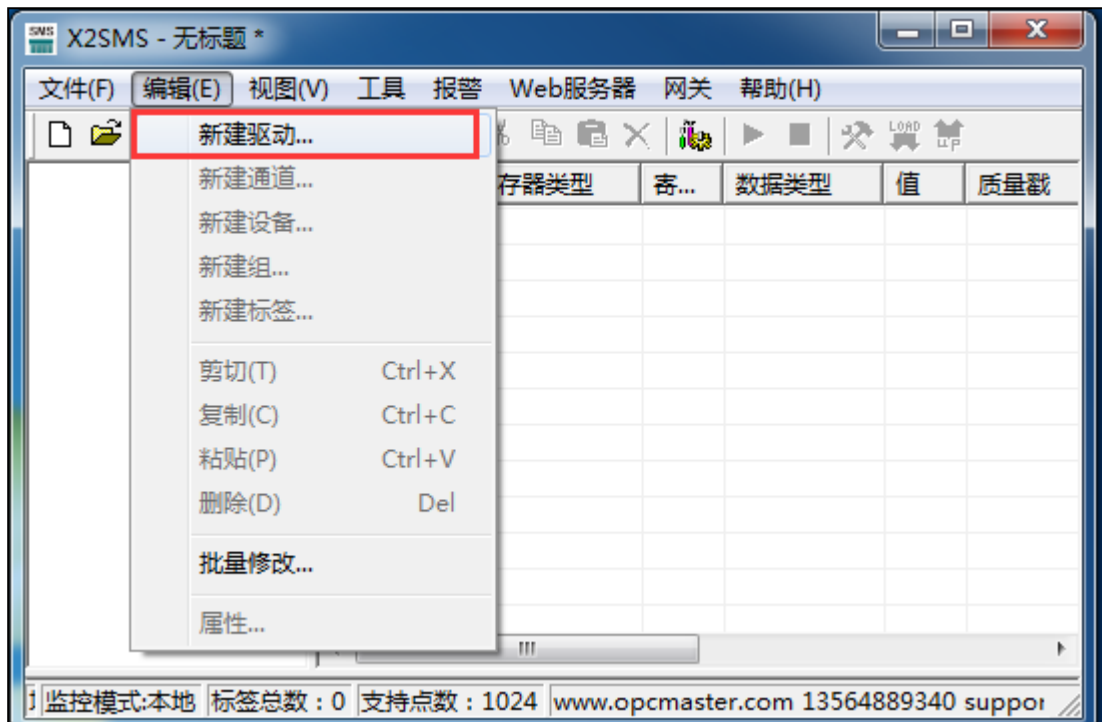


图 3-3-1 选择新建驱动

然后在弹出来的窗口选择驱动进行添加，如图 3-3-2 所示。

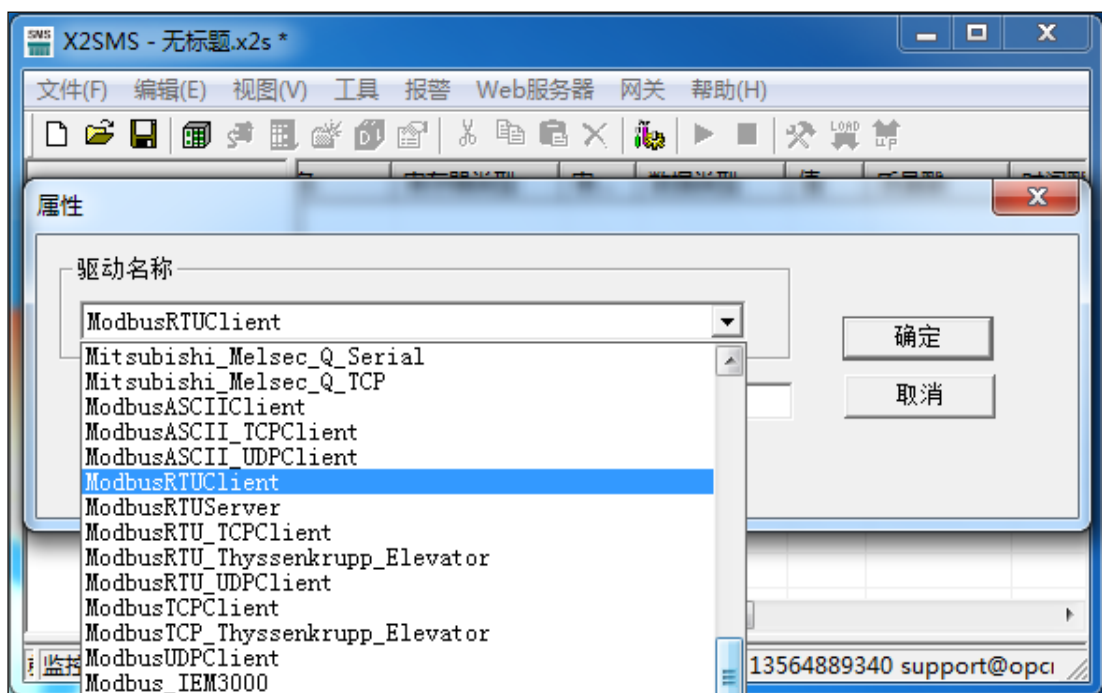


图 3-3-2 选择驱动

编辑所选驱动的属性。在名称项目里输入自定义名称，默认轮询时间是 1000 毫秒，轮询时间能够调节访问所有设备的频率，如果访问完所有的设备所需要的时间大于设定的轮询时间，则此设置无效，反之如果访问完所有的设备所需要的时间小于设定的轮询

时间，则需要等待时间达到设定的轮询时间之后，才可以进行下一次访问。用户可以根据实际情况，更改轮询时间，这里选择 ModbusRTU 协议，如图 3-3-3 所示。

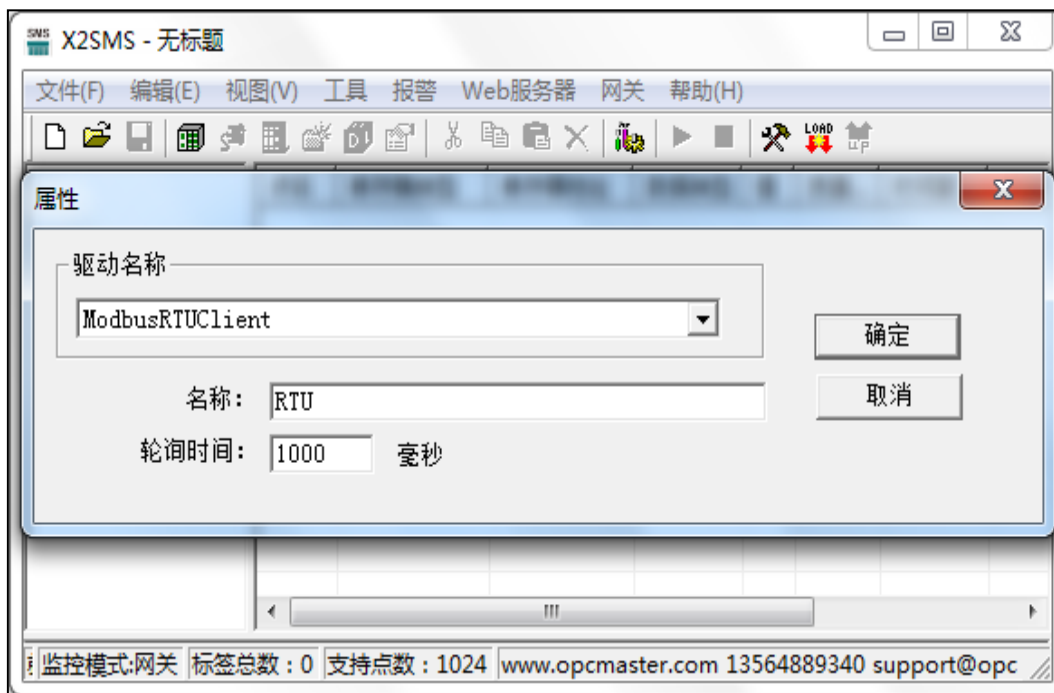



图 3-3-3 驱动属性

添加后驱动成功后，如图 3-3-4 所示。



图 3-3-4 添加驱动完成

3.4 添加通道

选择当前驱动，点击右键选择“新建通道”或者点击工具栏，如图 3-4-1 所示。

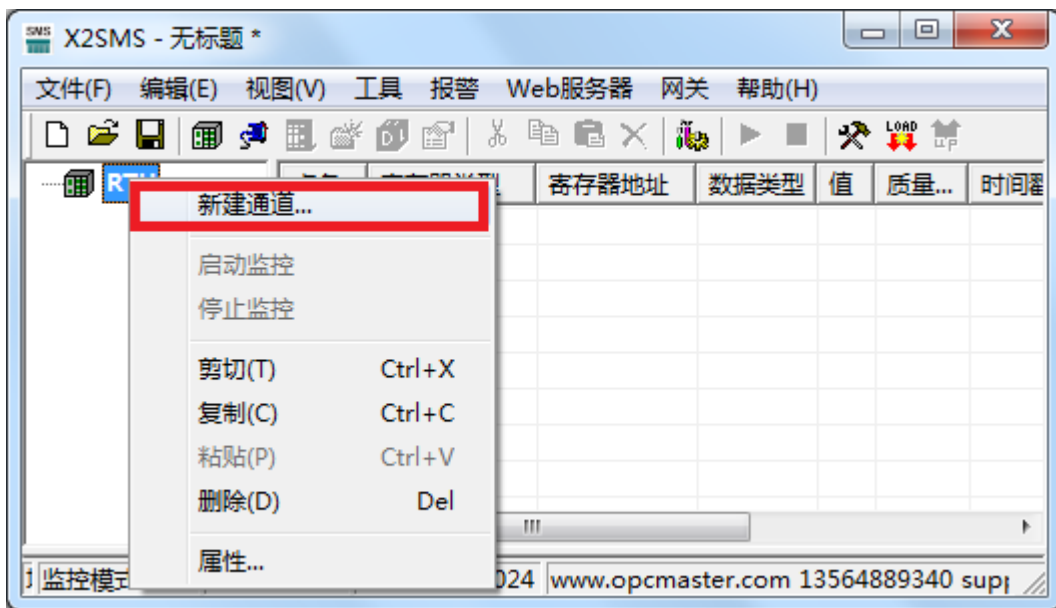


图 3-4-1 选择新建通道

在弹出来的窗口根据驱动通讯协议进行相应设置，通道名称可以自由命名，如图 3-4-2 所示。

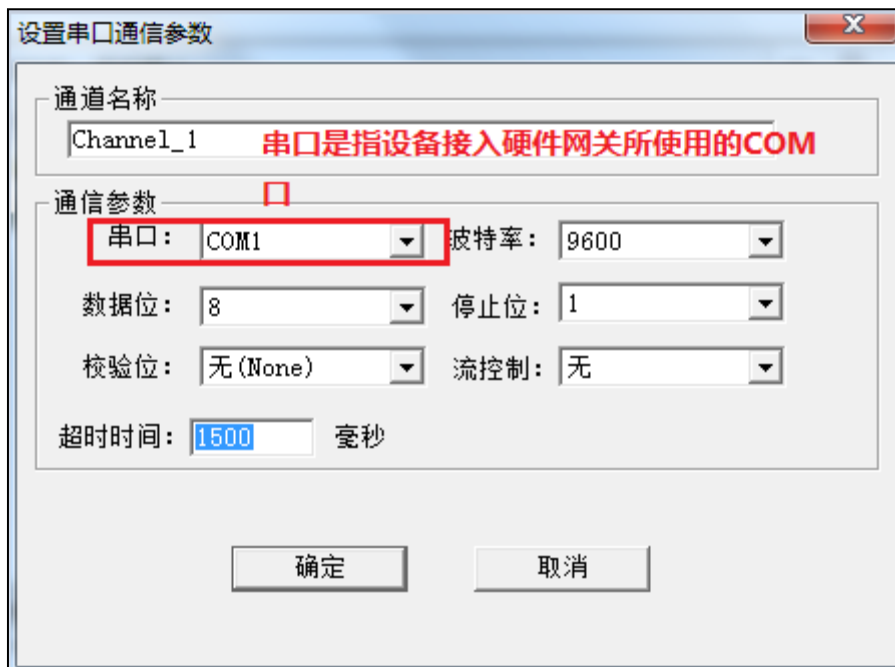


图 3-4-2 设置通道参数


注意：串口通讯参数须与数据采集端通讯参数一致。

通道添加完成后如图 3-4-3 所示。



图 3-4-3 添加通道完成

3.5 添加设备

选择当前通道，点击右键选择“新建设备”或者点击工具栏，如图 3-5-1 所示。

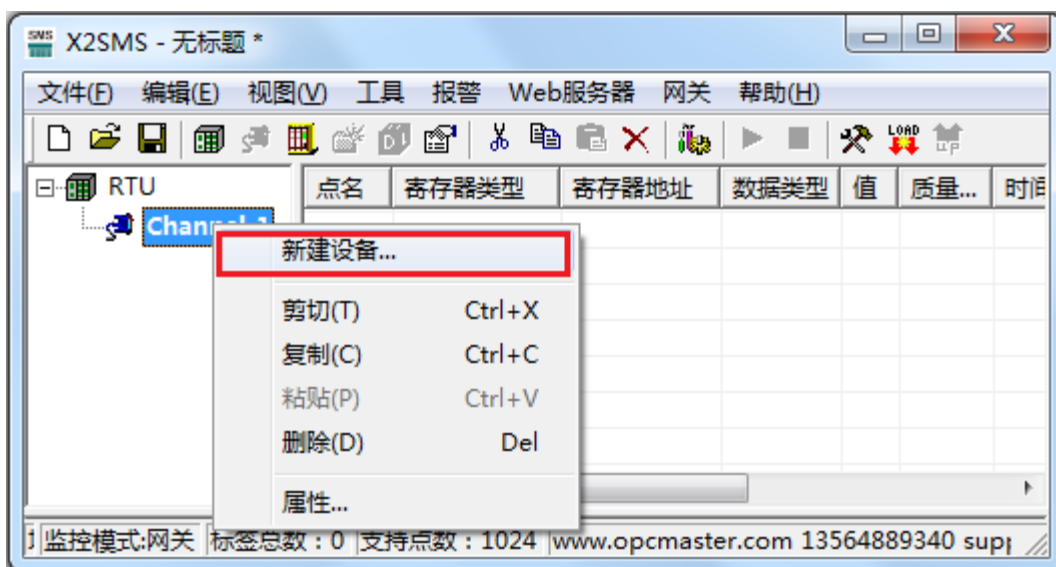


图 3-5-1 选择新建设备

在弹出的对话框中设置设备相关属性。在支持组包的通信协议下，为了提高通信速度，同样寄存器类型，在连续的寄存器地址下，可以实现组包通信。当设备不支持组包通信的情况下，应该把组包的参数都设置为 0。另外，当设备的响应时间比较慢时，可以设置数据帧与帧之间的时间间隔，默认的帧间隔设置为 25 毫秒。注意顺序调节是根据设备数据传输时所用的高低字节传输顺序所决定的，如图 3-5-2 所示。



图 3-5-2 设置设备属性

点击“确定”，完成添加设备，如图 3-5-3 所示。

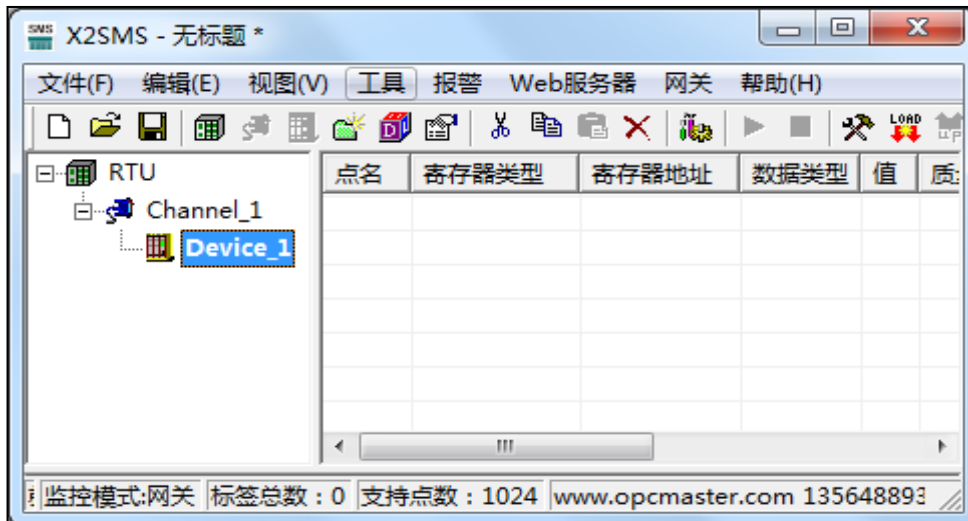



图 3-5-3 添加设备完成

3.6 添加标签

在设备下可以直接新建标签（也可先建立组，再在组中新建标签），选中设备点击右键选择新建标签或者点击工具栏图标，如图 3-6-1 所示。

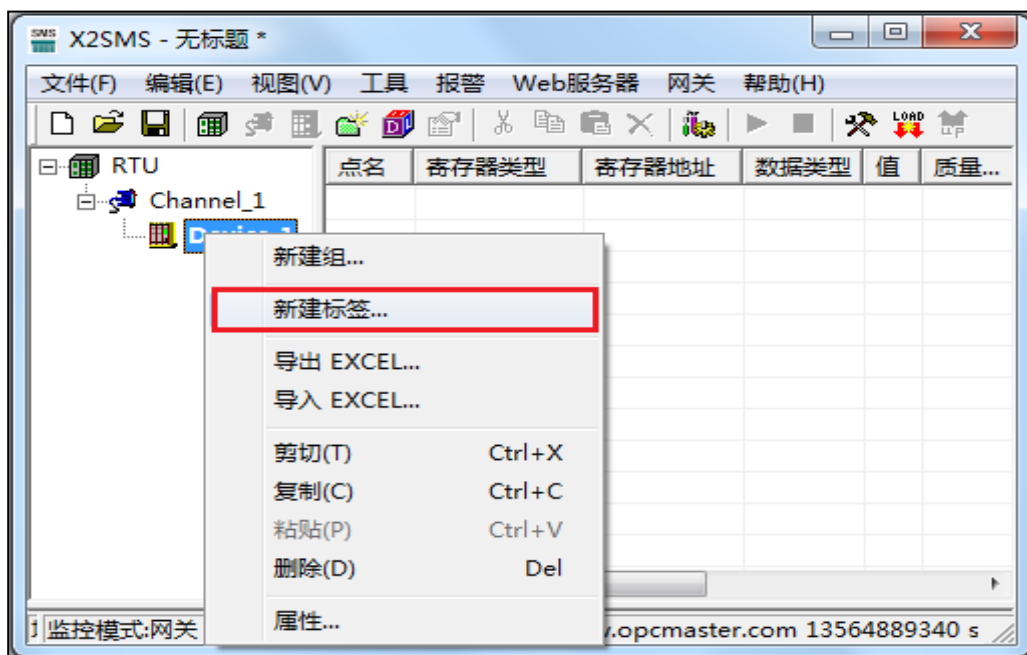


图 3-6-1 选择新建标签

在弹出的对话框中设置采集端和报警条件，在标签属性里设置采集端的点名、数据类型、寄存器类型、寄存器地址。图中选择的采集端寄存器地址是 4X0001，数据类型是 Word 类型另外当数据类型是 Short、Word、Long 或者 DWord 的情况下，可以按字节的数据位取值。对于一些特殊数据还可以启用线性转换功能，实现数据的线性放大与缩小。注意 Modbus 服务器寄存器地址的初始地址是从 1 开始的如图 3-6-2 所示。



图 3-6-2 设置标签属性

点击状态文本即可设置报警条件和短信内容，如图 3-6-3 所示。

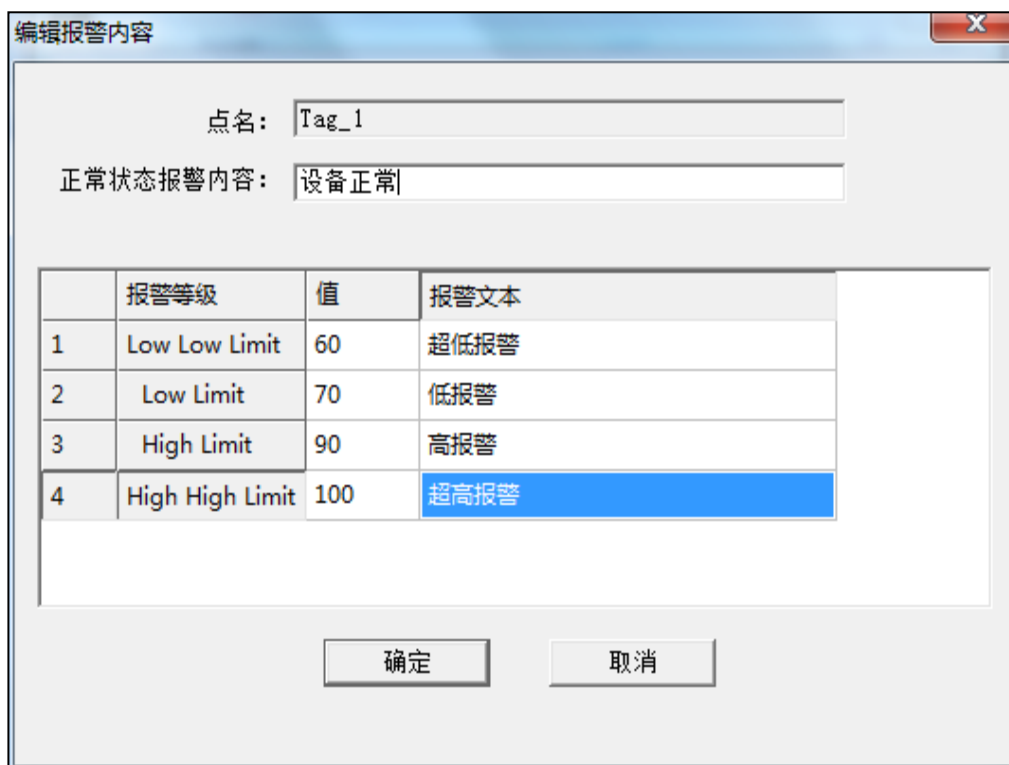


图 3-6-3 设置报警内容

点击确定完成添加标签，如图 3-6-4 所示。

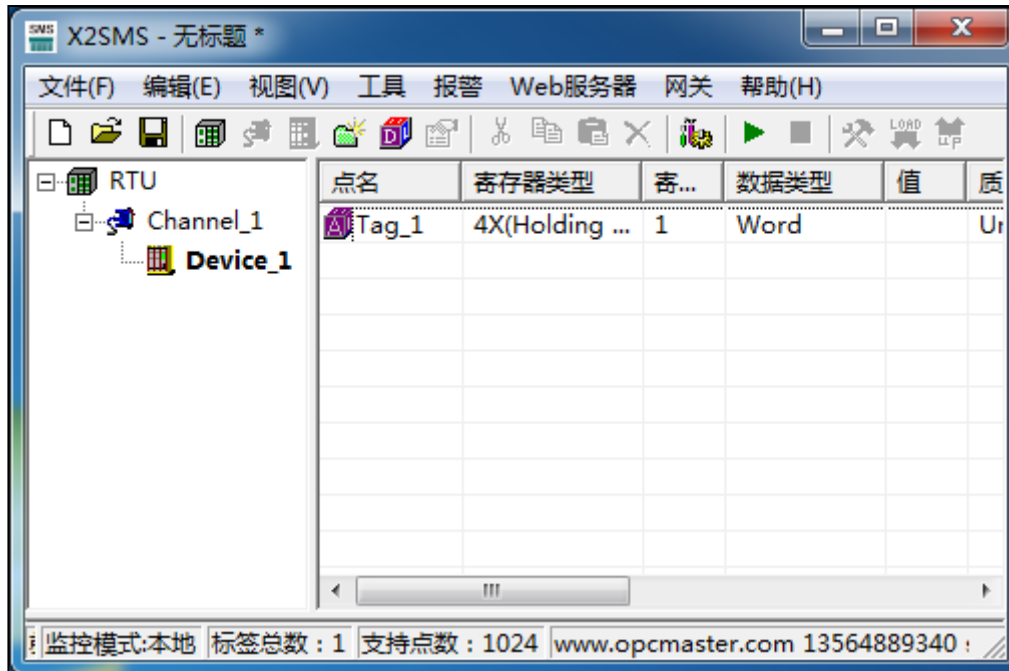


图 3-6-4 添加标签完成

多个点可以按照上面的步骤进行逐个添加，建议使用工具栏的复制粘贴，具体操作如下：

选择要复制的标签，点击工具栏复制按钮，或者右键选择“复制”如下图 3-6-5。

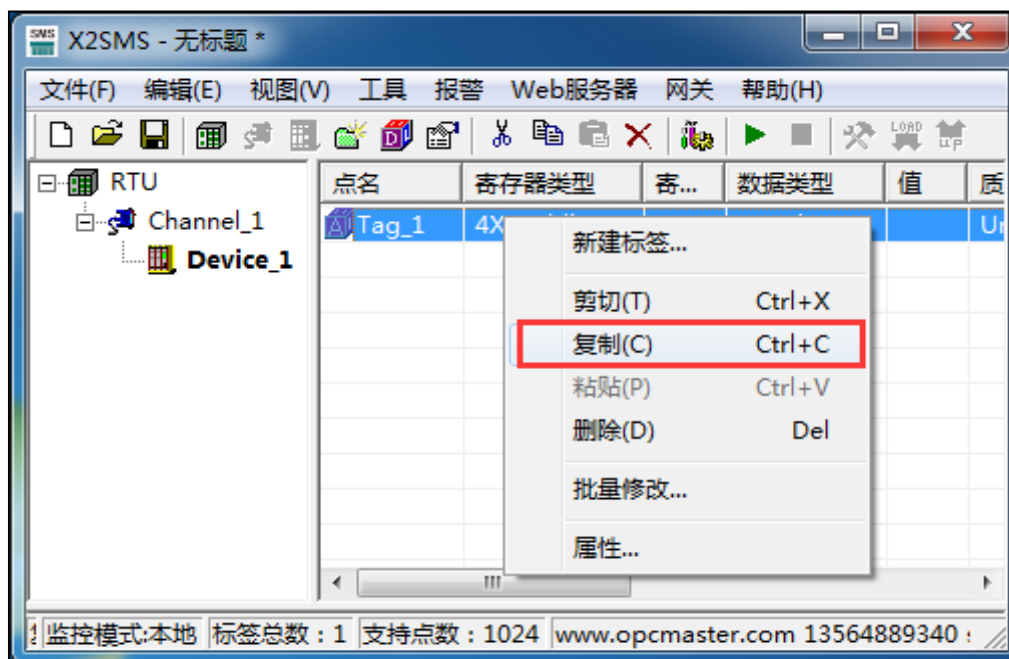


图 3-6-5 复制当前标签

然后右键选择粘贴，如图 3-6-6 所示。

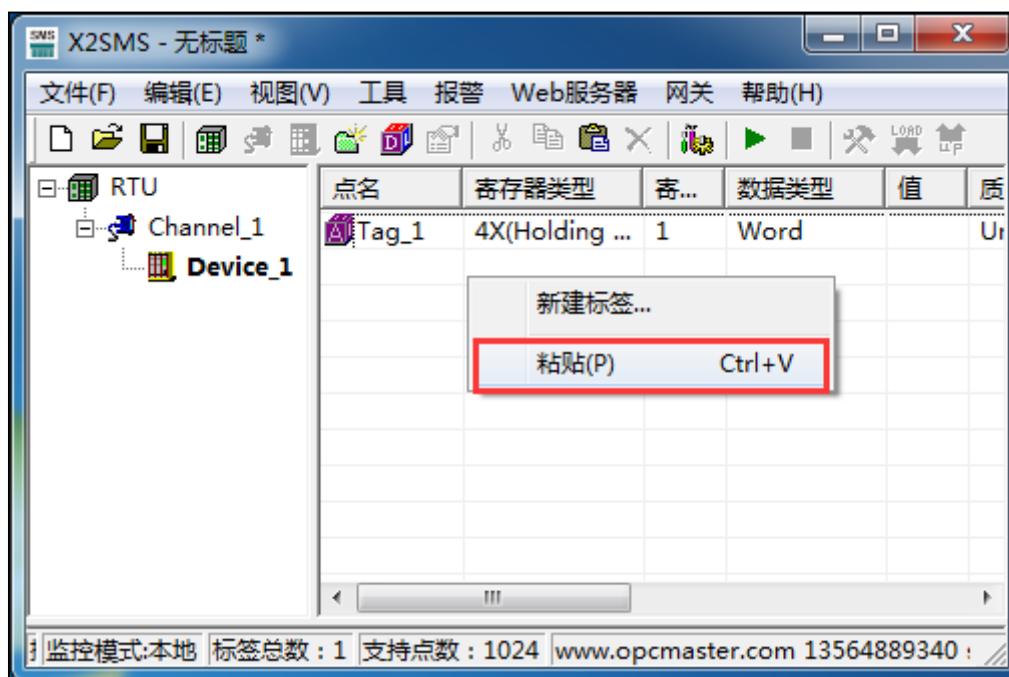


图 3-6-6 粘贴标签

新的标签的部分参数（如 Modbus 寄存器的地址）会相应的自动生成，需要根据现场情况进行设置，如图 3-6-7 所示。

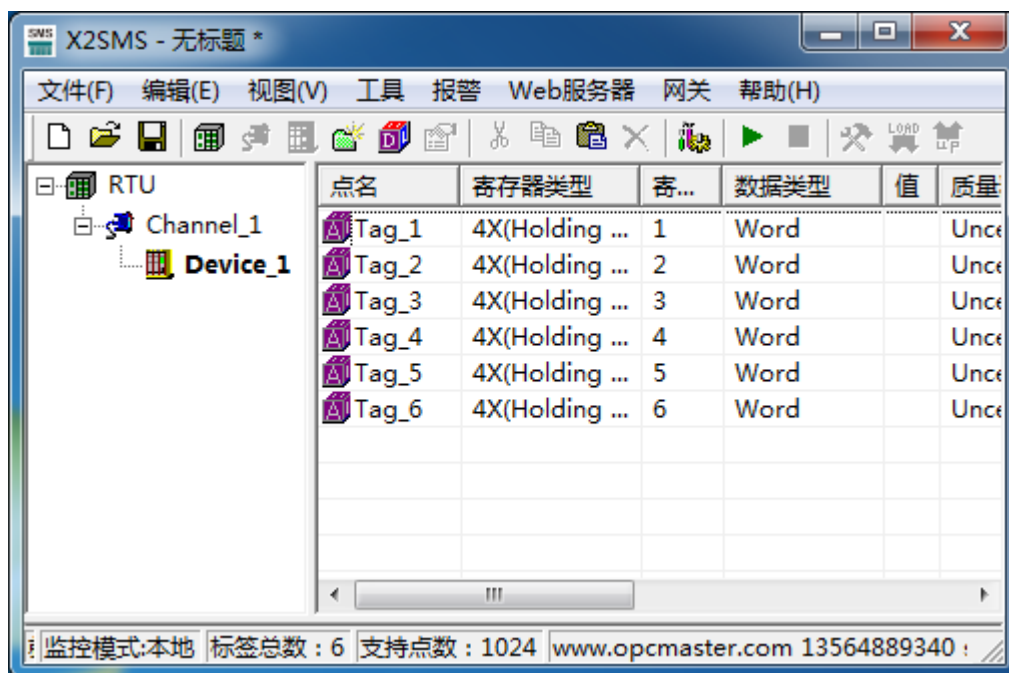



图 3-6-7 复制标签完成

3.7 X2SMSRunTime 软网关运行时

工程配置完成之后，本地模式下点击菜单栏“工具”选择“启动监控”或者点击工具栏图标，如图 3-7-1 所示。

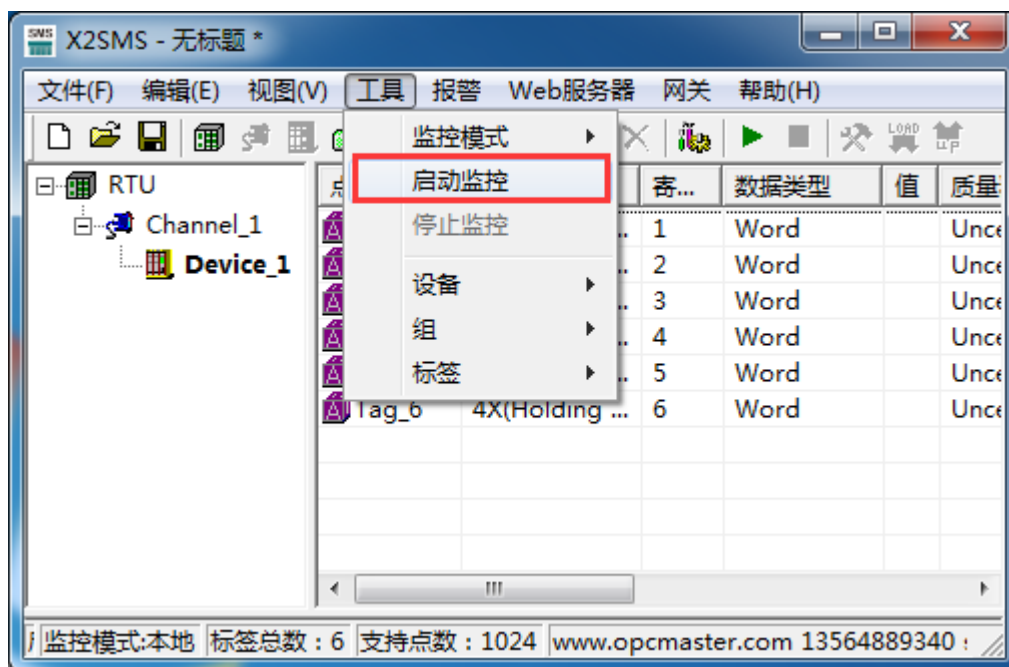


图 3-7-1 选择启动监控

注意，只有在 PC 上使用软网关或者进行仿真时才会启用 X2SMSRuntime 程序。

正常使用时只需要后台启动此程序即可在 PC 上实现数据采集的功能。点击登录网页即可浏览 WEB 服务器,如果有的 IE 浏览器打开是空白页面,则刷新一下网页就可以了。然后会启动 X2SMSRunTime 运行时程序,如图 3-7-2 所示。

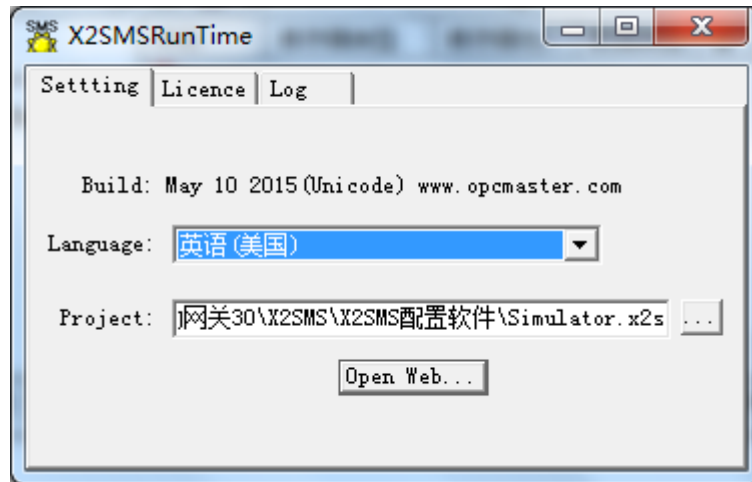


图 3-7-2 X2SMSRunTime 主界面

用户如果使用软授权,对 X2SMSRunTime 进行授权,可将机器码拷贝给本公司,得到相应的注册码之后直接粘贴到注册码文本框,点击“注册”按钮即可,如图 3-7-3 所示。

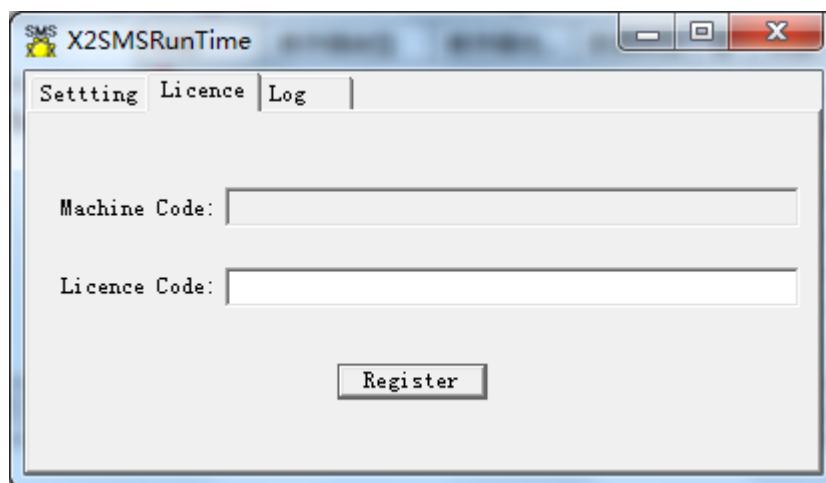


图 3-7-3 软授权

注意: 如果使用 USB-KEY 加密狗授权,则不需要则无需上述操作。

回到程序监控界面,即可看到设备上的一些实时数据与界面上的数据一致,如图 3-7-4 所示。

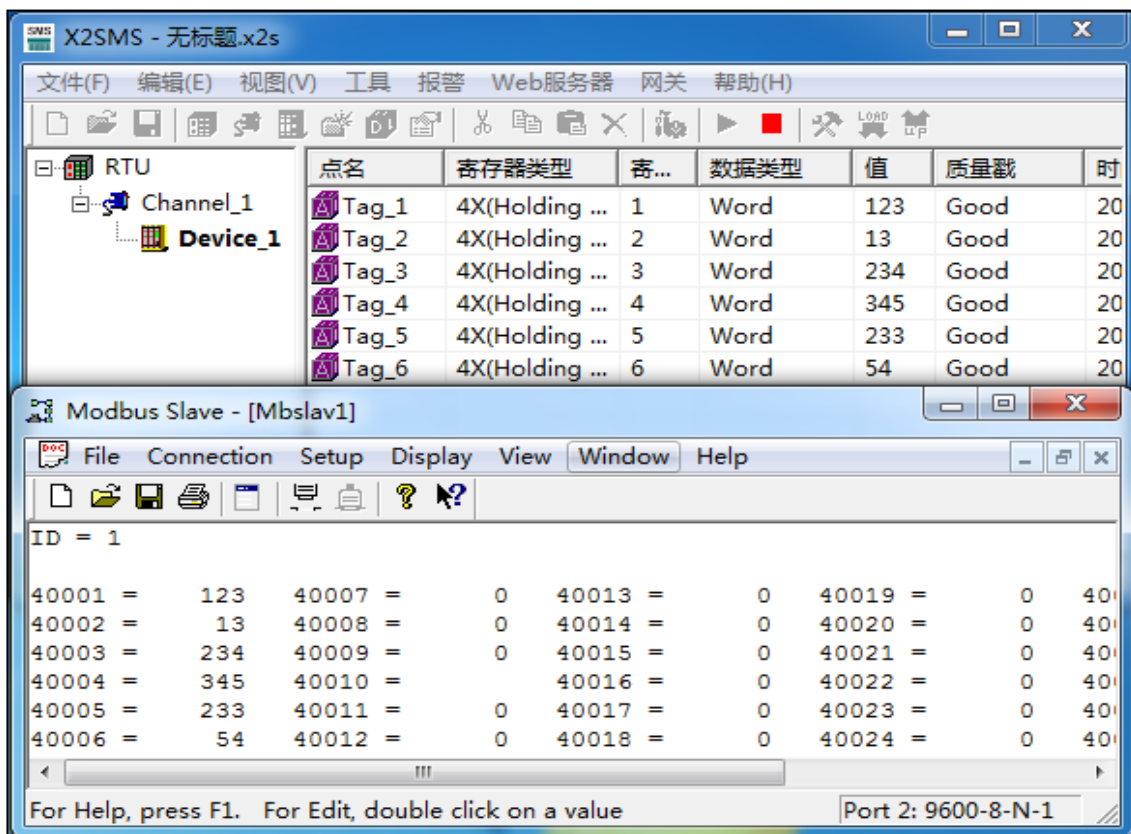
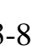


图 3-7-4 采集数据成功

3.8 上传工程到网关

配置好工程后，在 PC 上测试没问题后，可将工程上传到下位机硬件网关中，在网关模式下，点击菜单栏“网关”选择上传或者点击工具栏，如图 3-8-1 所示。

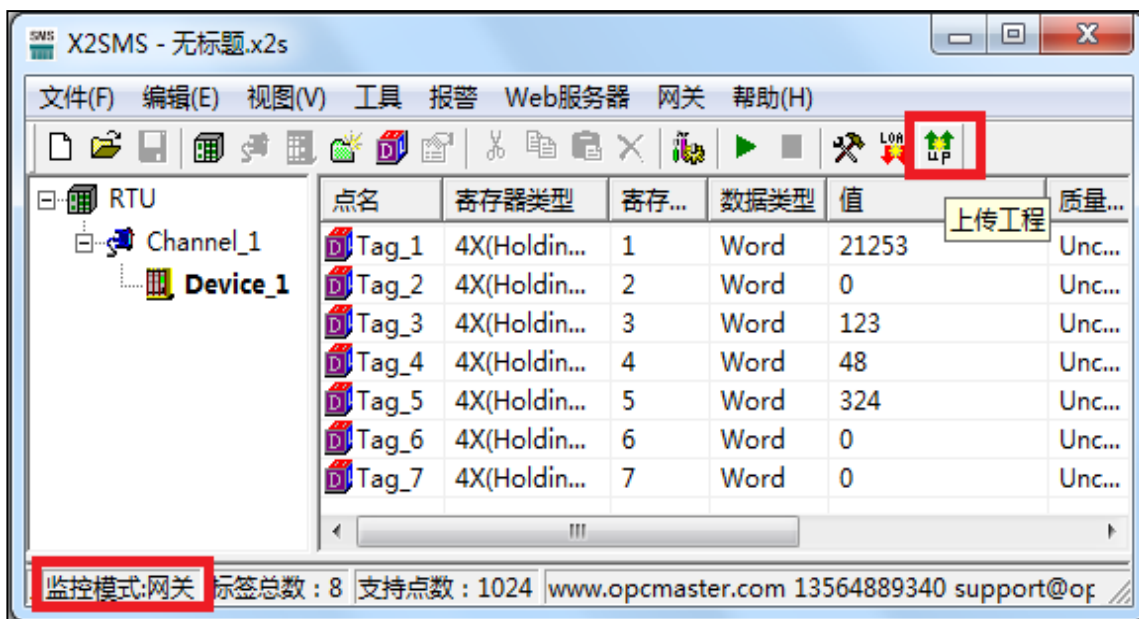


图 3-8-1 选择上传工程

注意：上传工程功能在网关监控模式有效。

在弹出来的对话框中输入网关 IP 地址，点击“上传”，如图 3-8-2 所示。

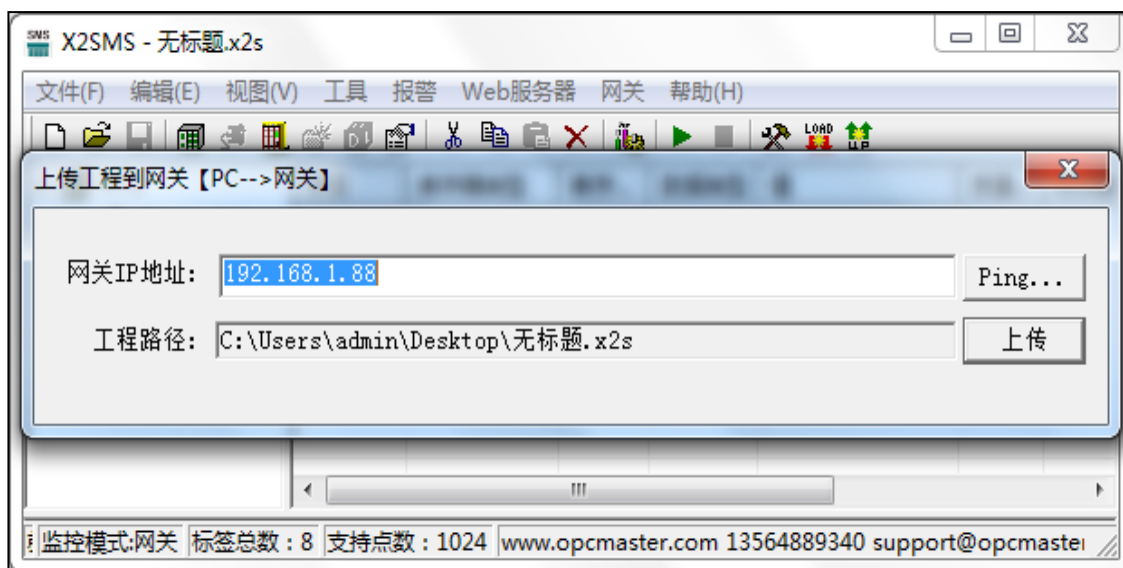


图 3-8-2 上传工程参数设置

上传成功后，会弹出对话框提示上传成功。

注意：网关的 IP 地址必须正确无误，网关出厂默认 IP 地址是 192.168.1.88，PC 上的 IP 地址要设置到同一个网段，Ping 通以后方可上传。

3.9 网关参数设置

在网关监控模式下，点击菜单栏“网关”，选择“参数设置”，在弹出的对话框里设置硬件网关配置参数，如图 3-9-1 所示。

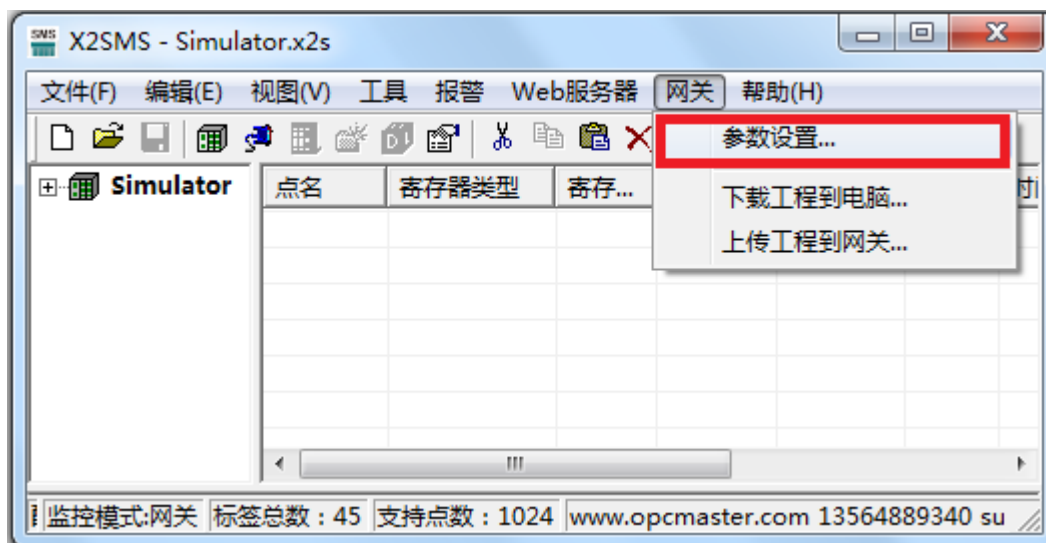


图 3-9-1 选择网关参数设置

在弹出的对话框里输入用户名和密码，用户名固定为“admin”，密码固定为“admin123456”，输入成功后即可设置网关相关的系统参数。如图 3-9-2 所示。



图 3-9-2 输入用户名和密码

网口设置：可以更改硬件网关的 IP 地址，网关出厂默认 IP 地址为 192.168.1.88，子网掩码默认为 255.255.255.0，默认网关 192.168.1.1，设置完成点击确定即可。“Ping”功能测试 ping 当前 IP 地址是否成功。“登陆网页功能”可以登陆到网关所在的 WEB 服务器上，如图 3-9-3 所示。

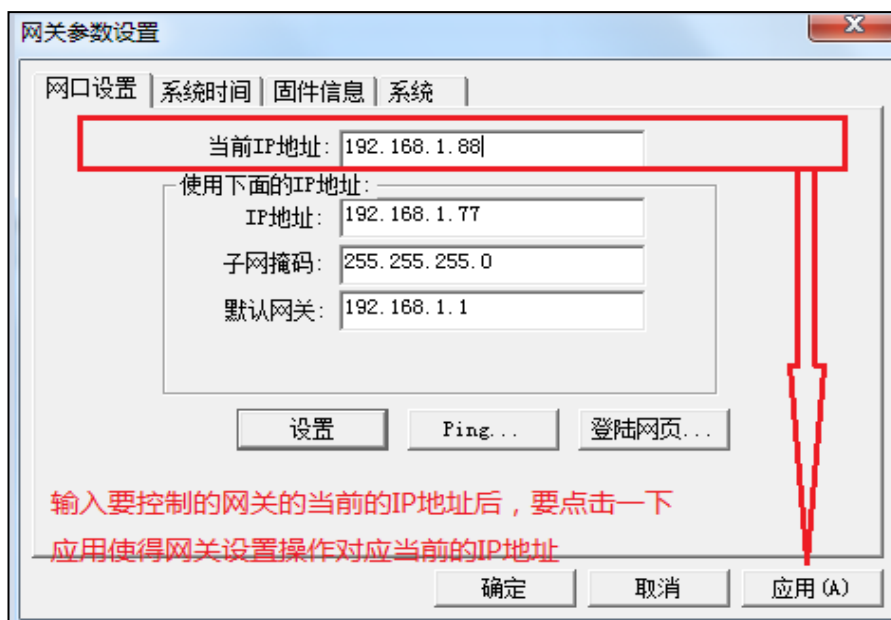


图 3-9-3 网口设置

注意：网关的出厂默认 IP 地址是 192.168.1.88，用户如果是第一次改 IP 地址，用户只需一根网线（交叉或直连都可以）和网关对接。需先将 PC 设置成和网关为同一个网

段，然后再在当前 IP 地址文本框中输入网关当前 IP 地址 192.168.1.88，然后点击应用，使得网关参数设置操作对应当前 IP 地址的网关，然后再设置新的 IP 地址。

系统时间：能够读取硬件网关当前系统时间，如果时间与正常时间不匹配，可以点击“写入”功能刷新硬件网关系统时间，自动更新周期是指将硬件网关的系统时间更新到底层末端设备上的周期间隔，如图 3-9-4 所示。

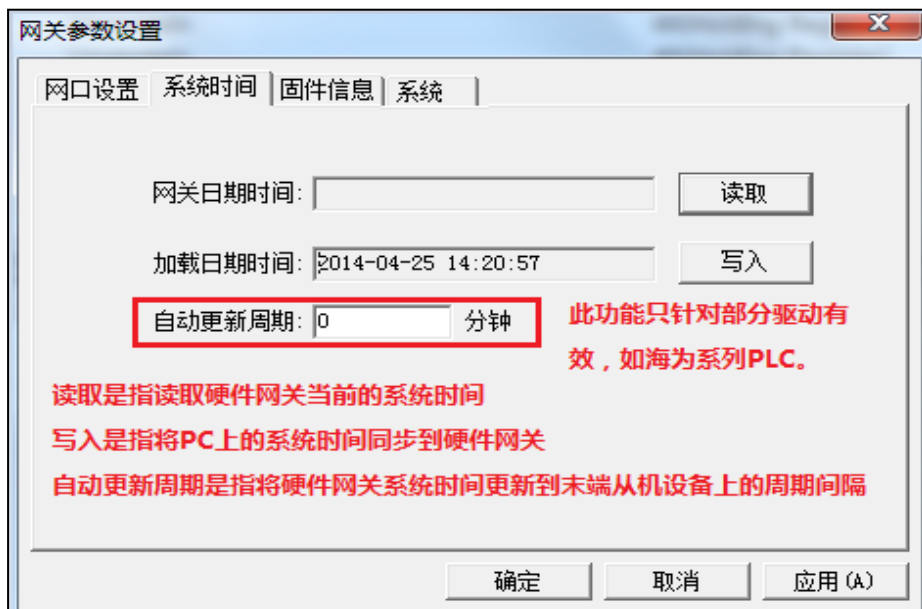


图 3-9-4 系统时间设置

固件信息：可以查看烧录到硬件网关中的固件信息，如图 3-9-5 所示。

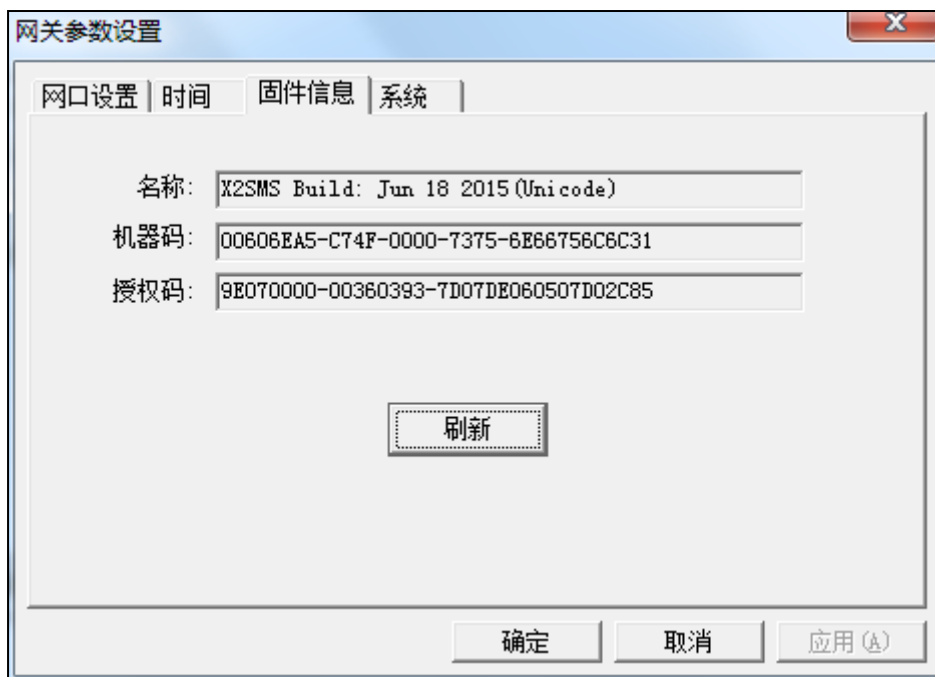


图 3-9-5 查看固件信息

系统：系统里面可以查看硬件网关内存当前使用情况，另外可以远程重启网关。删除配置工程一般是在更新网关的时候会用到，用户一般用的少，建议不要随便点击，还原配置工程则可以恢复用户误删了网关里的工程，如图 3-9-6 所示。

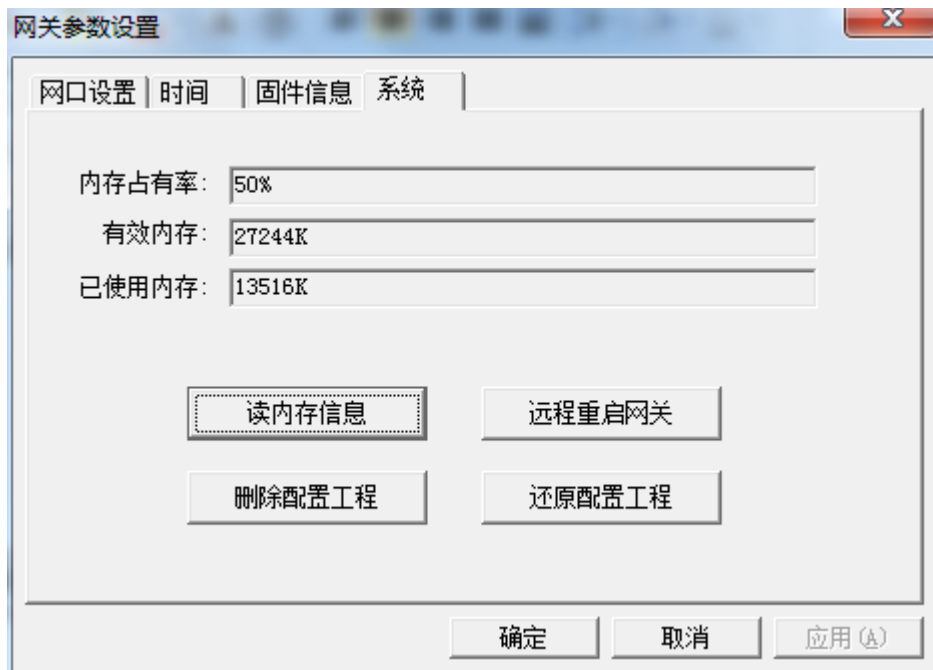


图 3-9-6 系统设置

上述功能也可以通过 WEB 服务器访问，在网页上进行设置。

3.10 下载工程到 PC

下载工程是指从硬件网关里把上一次配置的工程下载到 PC 上，在 PC 上可以编辑工程和查看实时数据，方便用户调试，点击“网关”选择“下载工程”（注意：下载工程功能在网关监控模式有效），如图 3-10-1 所示。

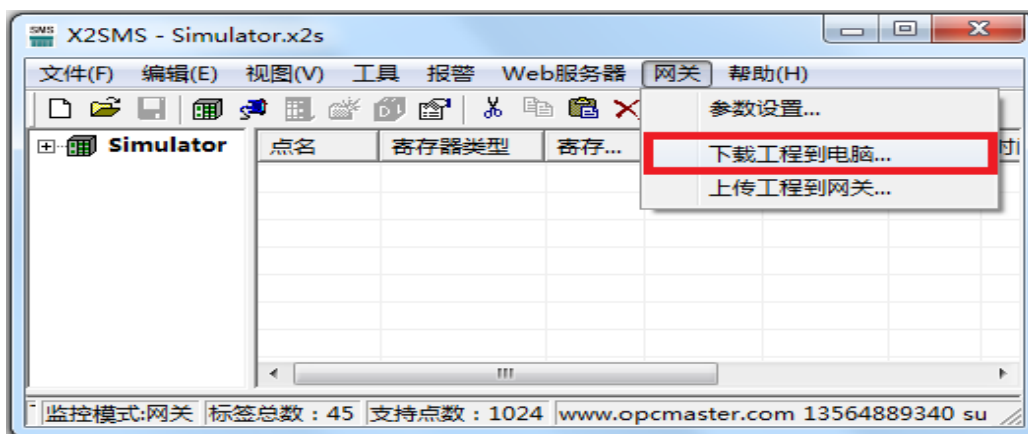


图 3-10-1 选择下载工程

在弹出的对话框中输入网关 IP 地址，可从网关中下载当前工程，如图 3-10-2 所示。

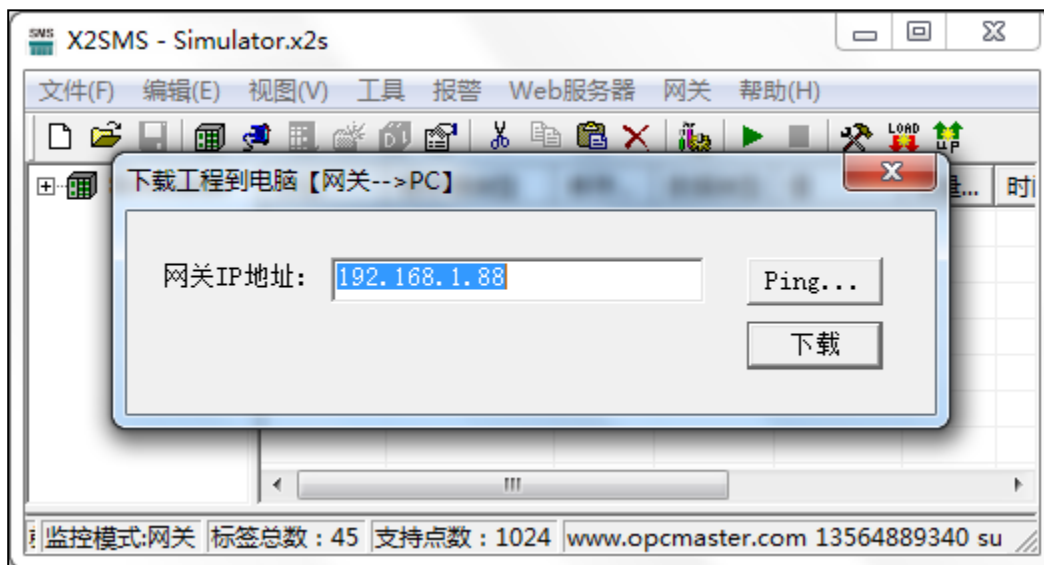


图 3-10-2 下载工程

用户也可以通过登录到网关的 WEB 服务器，下载工程。

4 WEB 服务器

网关自带 WEB 服务器, 默认端口固定为 80。用户可以通过浏览器就可以登录到 WEB 服务器, 在网页里可以修改硬件网关的 IP 地址, 查看实时数据, 下载 X2SMS 配置软件及工程文件等。

注意: 网关的出厂默认 IP 地址是 192.168.1.88, 用户如果是第一次改 IP 地址, 用户只需一根网线 (交叉或直连都可以) 和网关直连。需先将 PC 设置成和网关为同一个网段, 然后再在浏览器中输入 192.168.1.88 完成网关 IP 地址的修改。

4.1 网页登陆

在浏览器中输入硬件网关的 IP 地址, 如图 4-1-1 所示。



图 4-1-1 网页输入网关 IP 地址

在弹出来的窗口中输入用户名和密码, 如图 4-1-2 所示。



图 4-1-2 用户登录

注意：出厂默认用户名为“admin”，密码为“admin123456”，用户在登陆成功之后在用户管理里可以添加个人账户。

4.2 下载文件

下载文件：下载和网关配套使用的配置软件，当前的工程文件以及帮助文档，如图 4-2-1 所示。



图 4-2-1 下载文件

4.3 用户管理

用户管理：用户可以通过添加、修改、删除等方式管理自己的登陆账号，如图 4-3-1 所示。



图 4-3-1 用户管理

4.4 网口设置

SMS2004 支持双网口：

网口 1 默认地址 172.24.13.88（一般不作为通讯）；

网口 2 默认地址 192.168.1.88（作为网络通讯口）；

网口设置：设置下位机硬件网关网口 IP 地址，如图 4-4-1 所示。

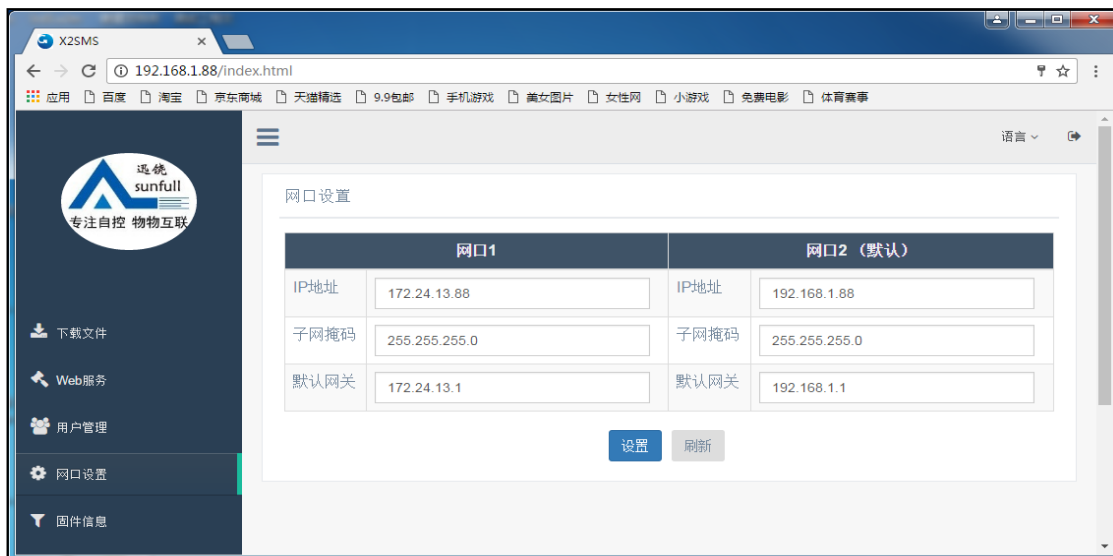


图 4-4-1 网口设置

4.6 固件信息

固件信息：固件信息是指用户可以查看当前烧录的固件版本信息、机器码和注册码，如图 4-6-1 所示。

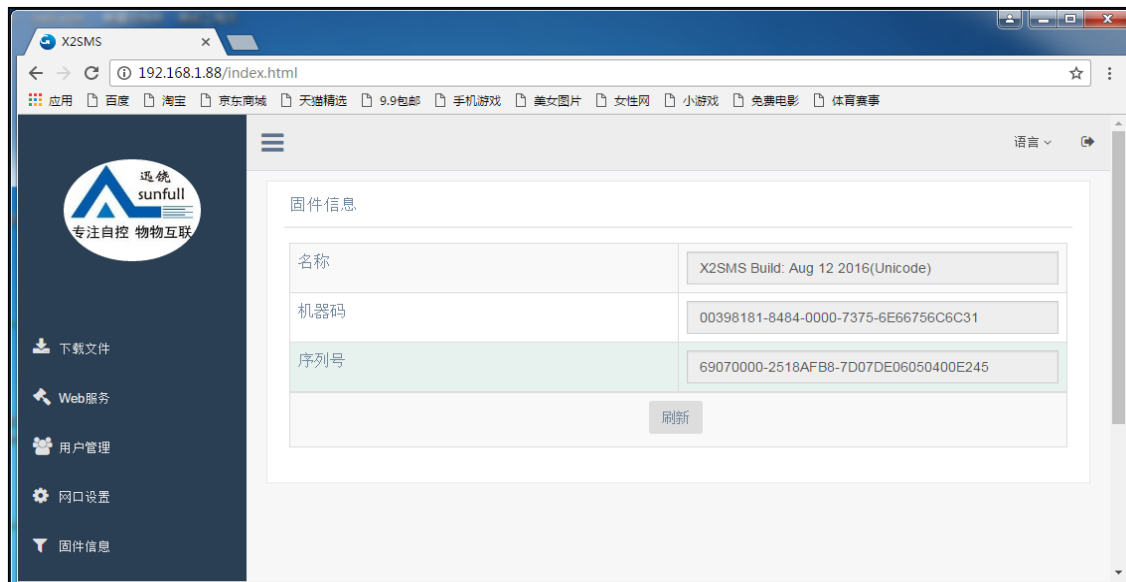


图 4-6-1 固件信息

4.7 系统信息

系统信息：可以查看网关的内存使用情况，远程重启网关等。删除工程和还原配置工程一般是在网关更新时会用到，一般情况下可以不用去点击，如图 4-7-1 所示。

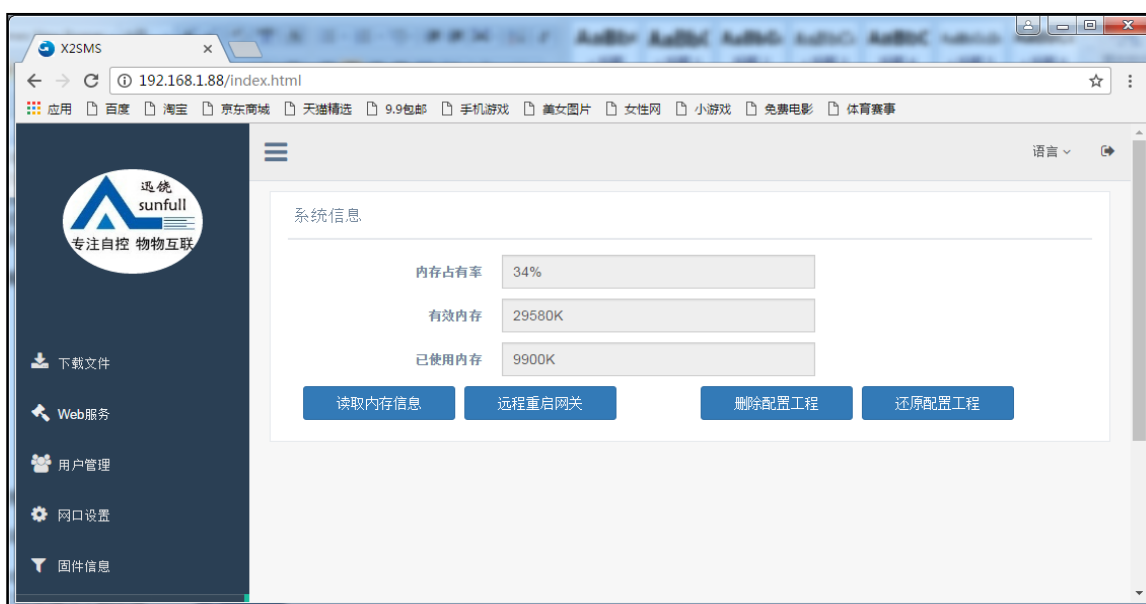


图 4-7-1 查看系统信息

4.8 通讯状态

通讯状态：除此之外还可以在网页中查看实时动态的数据帧，方便用户直观的了解实时通讯状态，通过对数据帧的分析，可以找出故障的原因，给用户带来了很大的方便，如图 4-8-1 所示。

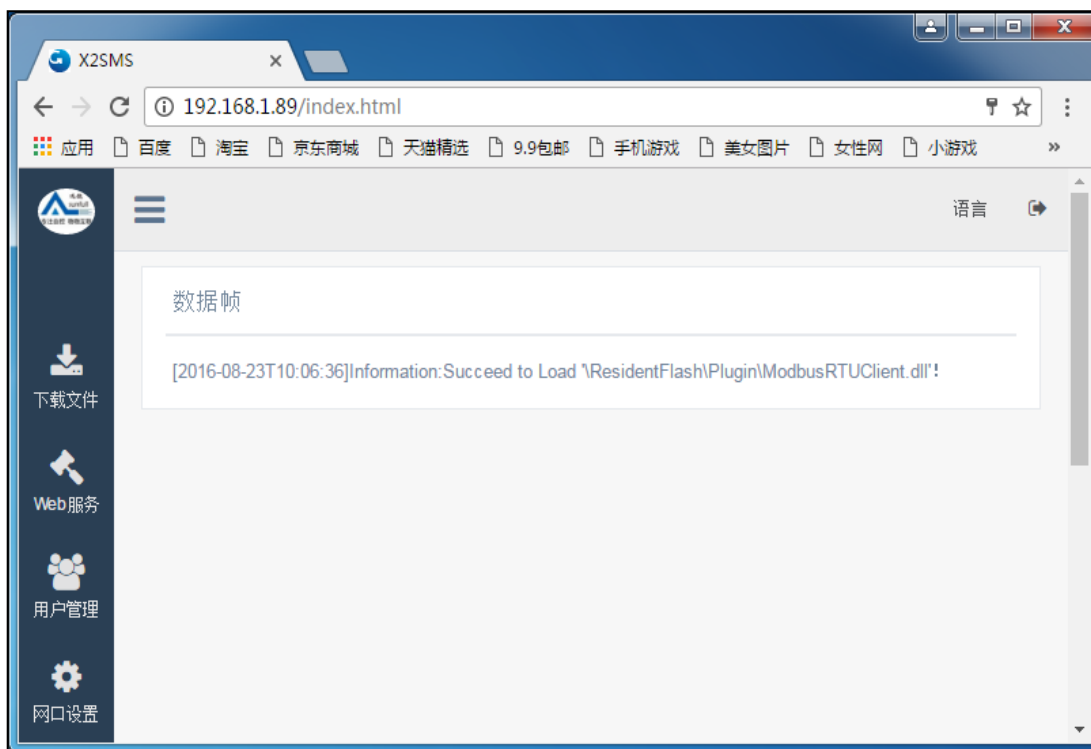


图 4-8-1 查看通讯状态

4.9 实时数据

实时数据：在网页上可以查看网关采集到的实时数据信息，如图 4-9-1 所示。

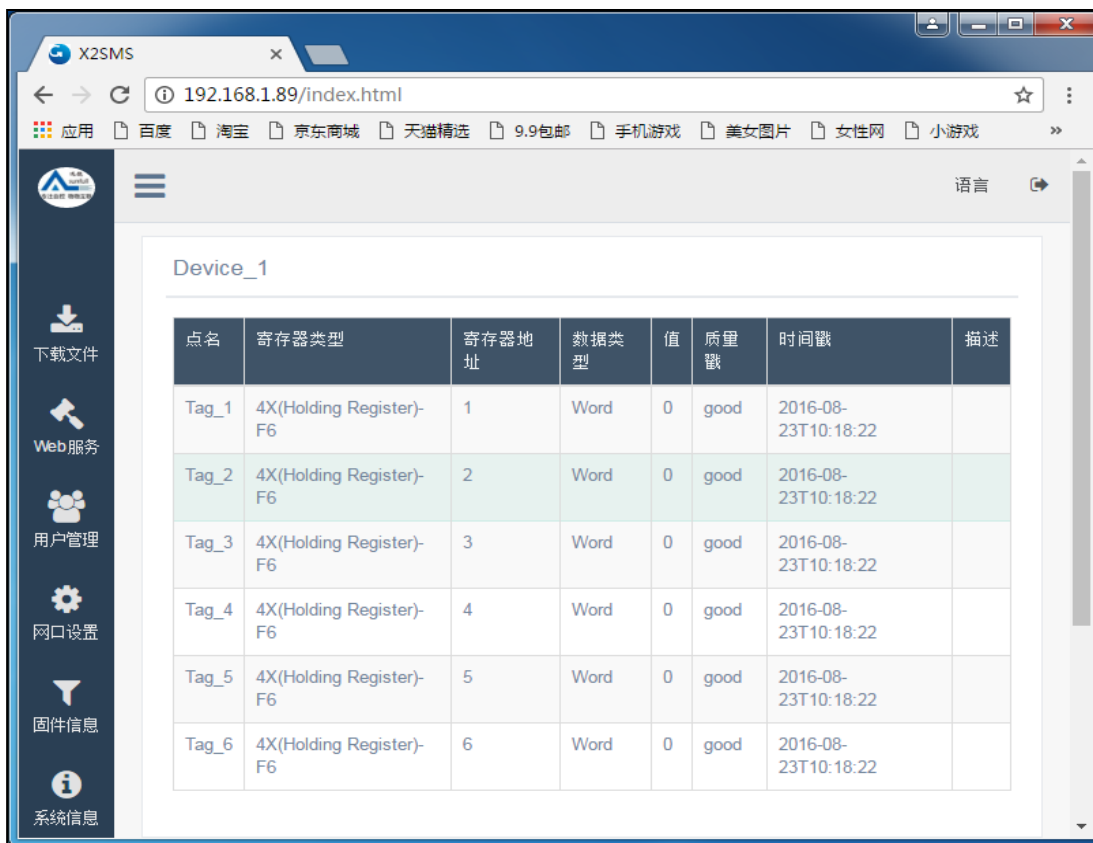


图 4-9-1 查看实时数据

也可以在网页上双击当前标签进行写值操作，如图 4-9-2 所示。

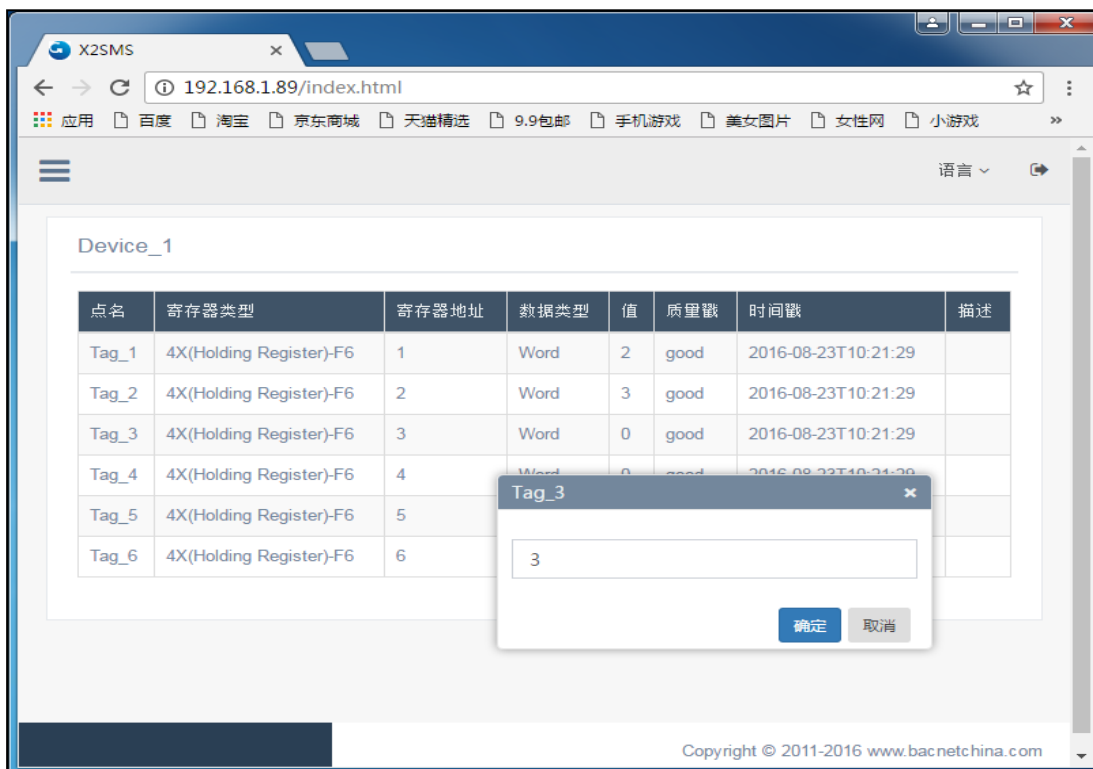



图 4-9-2 写值操作

5 JS 脚本逻辑控制

本网关还带有 JS 脚本编辑器，用户可以通过编辑脚本语言实现一些逻辑控制。脚本编辑器内置一些常用函数，用户可以选择一些函数编辑语言，在编辑完成后，点击“语法检查”，会自动检查语法。假如有语法错误，会提示具体哪一行语法有问题。

5.1 操作步骤

点击菜单栏“视图”选择“JS 脚本编辑器”，或者点击工具栏  即可打开脚本编辑器，如图 5-1-1 所示。

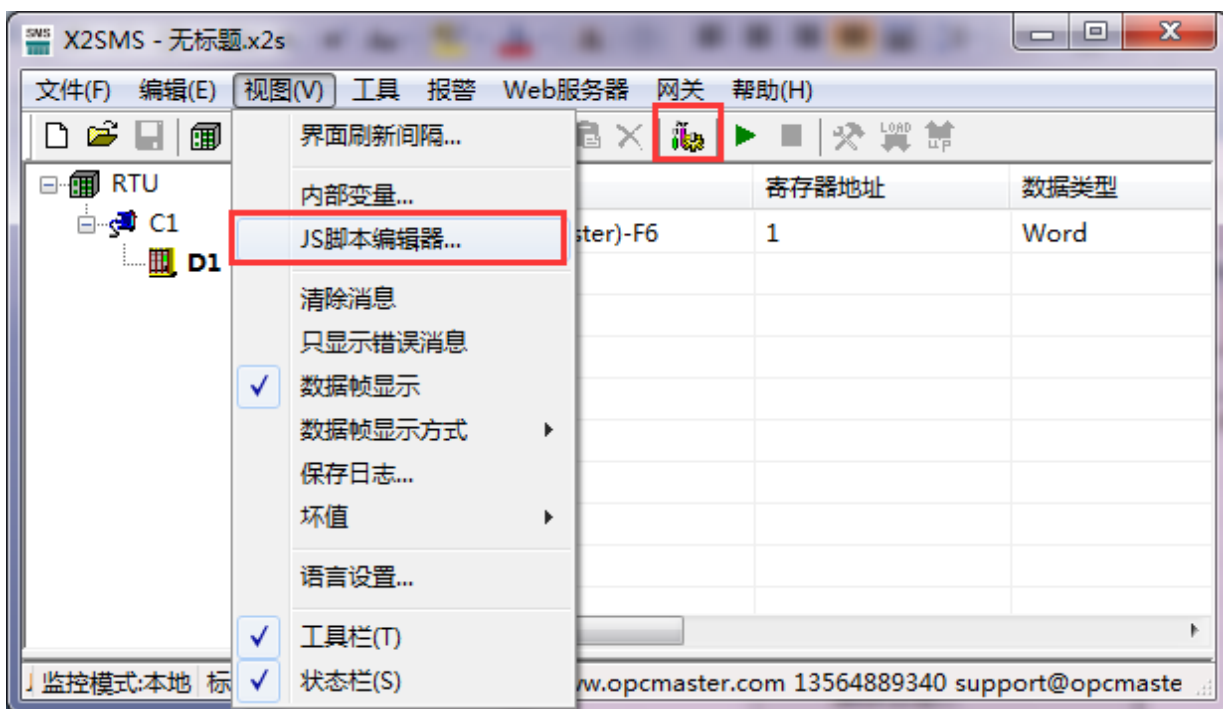


图 5-1-1 打开 JS 脚本编辑器

在弹出来的脚本编辑器中，用户可以选择脚本内置的函数数据进行逻辑控制，点击脚本编辑器“函数...”按钮，在弹出来的窗口右键选择新建脚本，如图 5-1-2 所示。

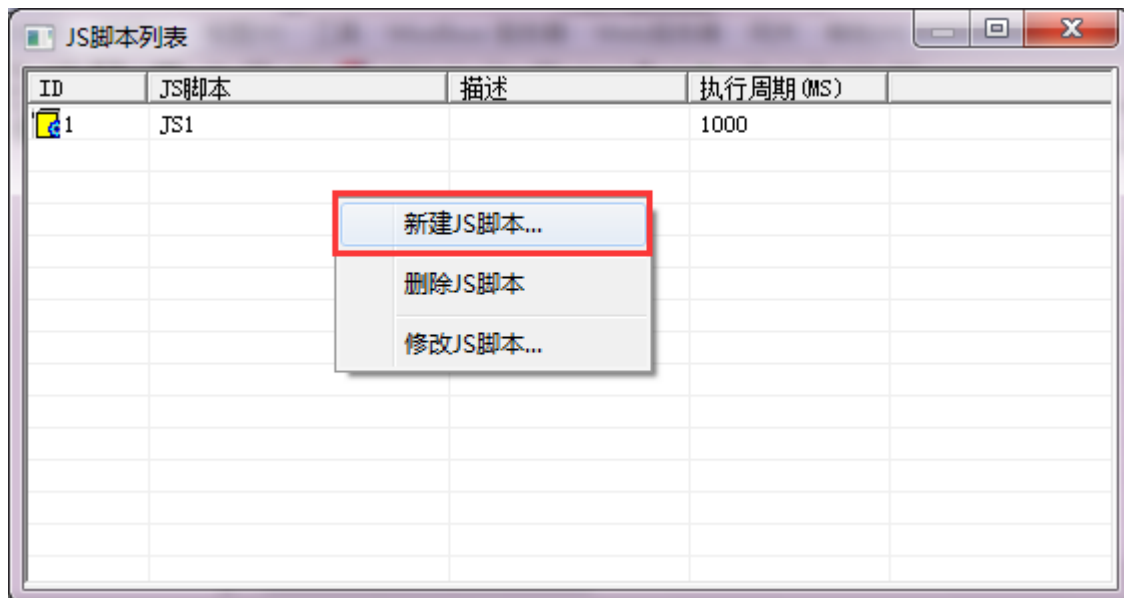


图 5-1-2 新建 JS 脚本

打开可看到 JS 编辑脚本，如下图 5-1-3 所示。

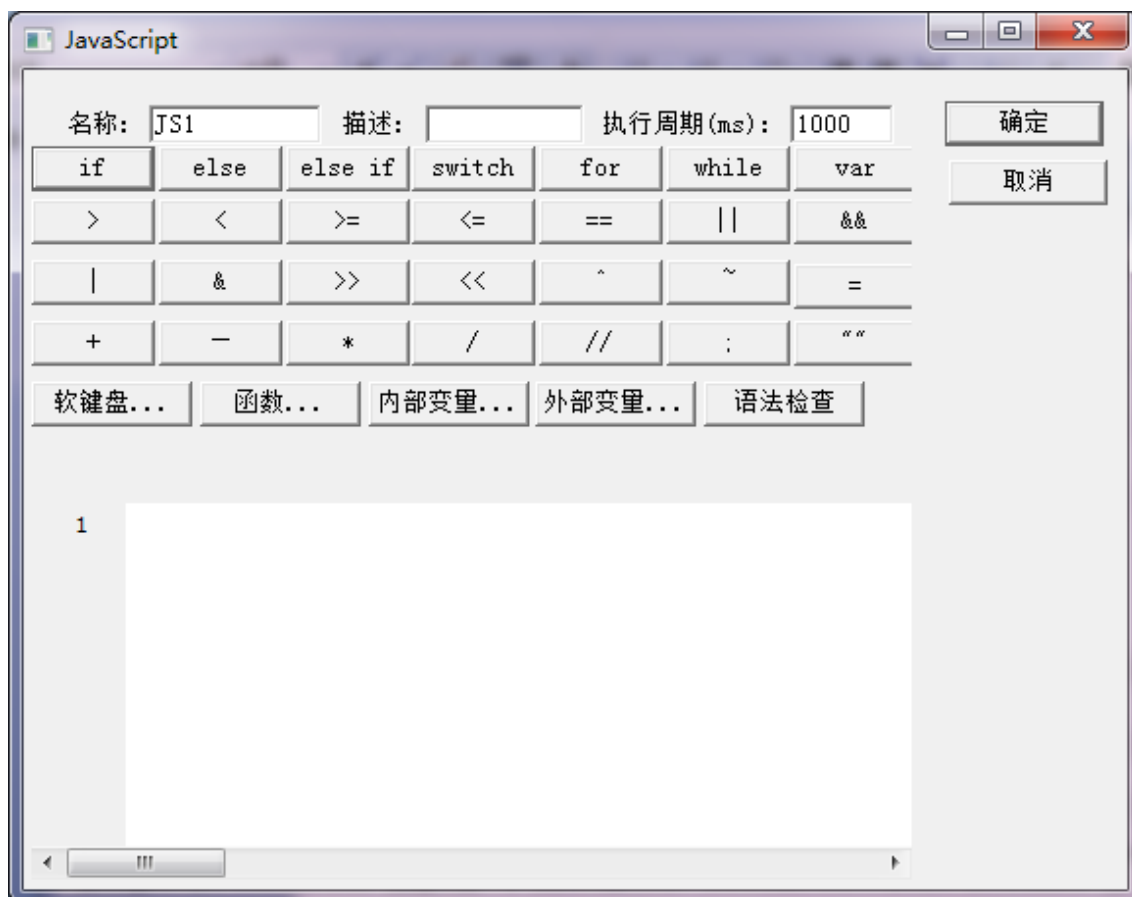


图 5-1-3 JS 脚本编辑器编辑界面

用户可以选择不同函数进行逻辑功能的实现，具体函数说明，请查看 7-2 章节。如下图所示。

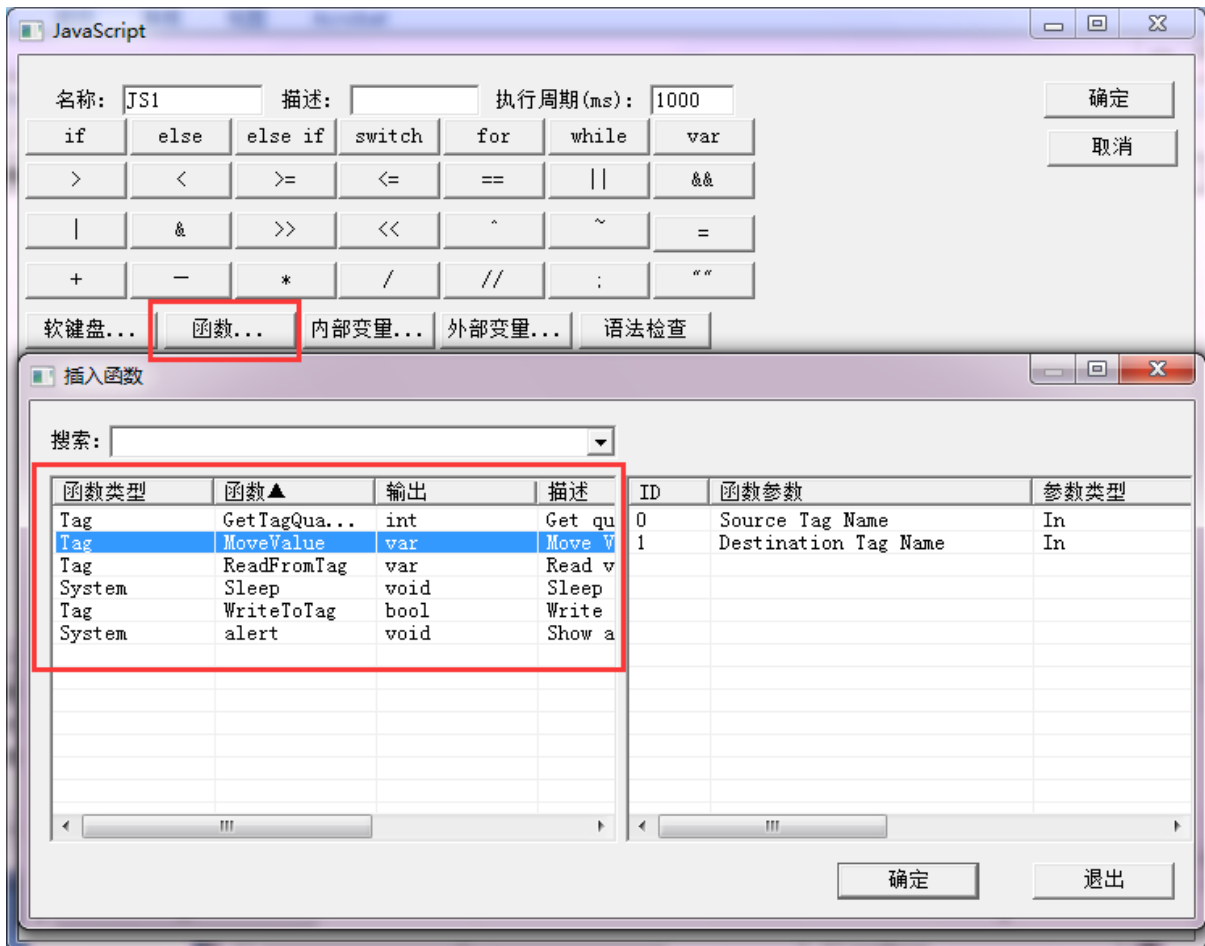


图 5-1-4 选择函数

用户可以利用“内部变量”功能新建一个变量和相关函数配合使用，用来接收或存储变量数据，比如取 Tag 的当前值，映射到一个新的内部变量。在脚本编辑器内点击“内部变量”，在弹出来的窗口中右键选择“新建”，如下图 5-1-5。

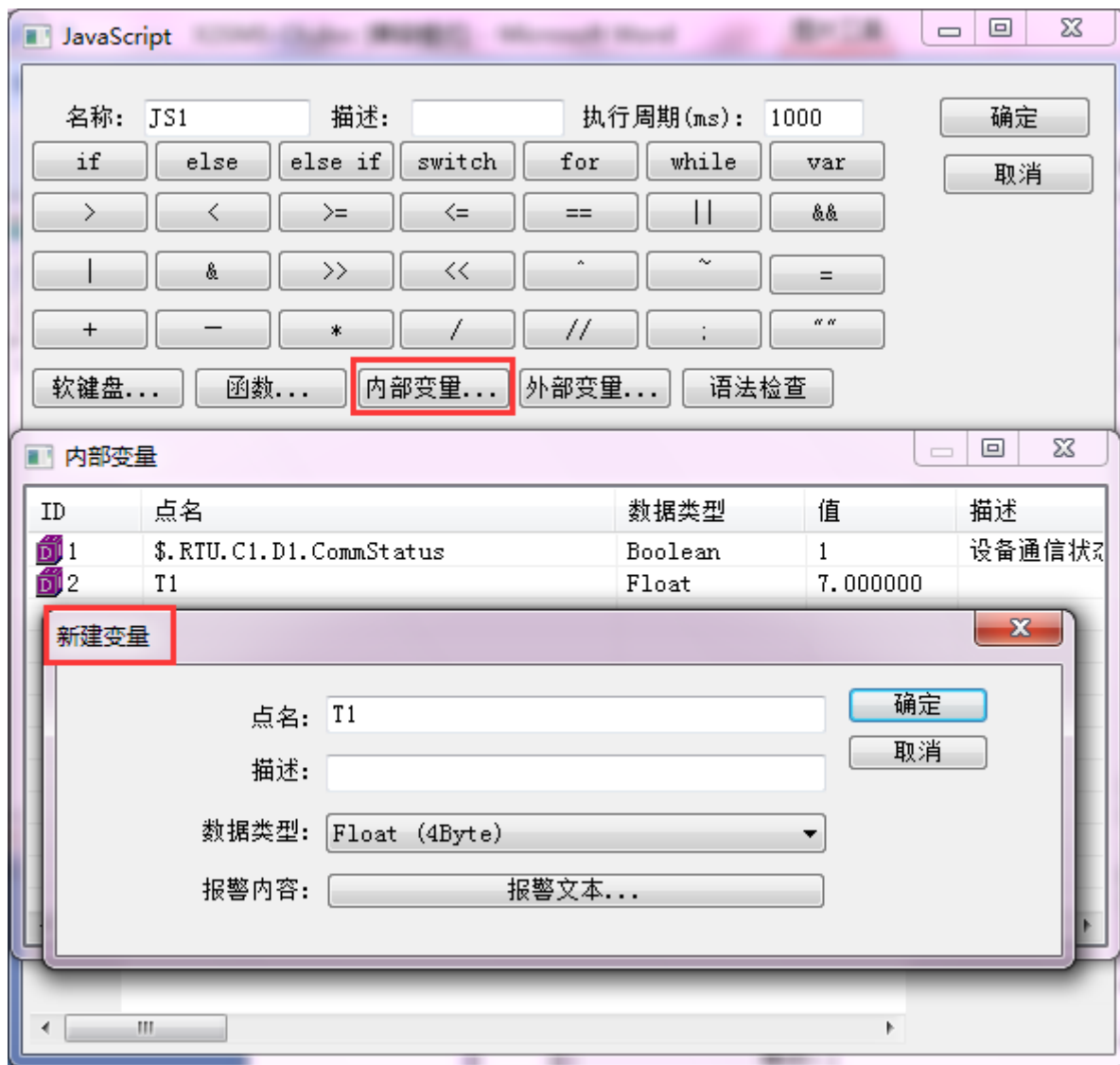


图 5-1-5 选择新建内部变量

在弹出的窗口中，设置变量相关属性，如果要快速查看内部变量的当前值，可以点击菜单栏“视图”选项，选择“内部变量”即可在弹出来的窗口中查看实时数据，如图 5-1-6 所示。

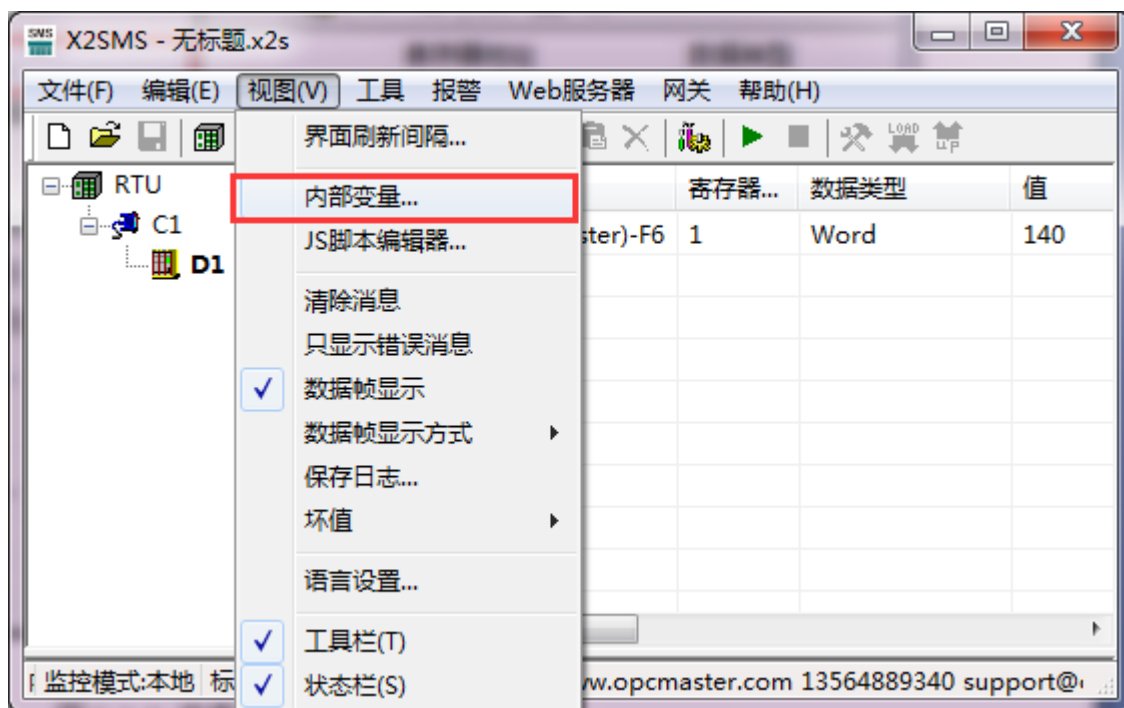


图 5-1-6 查看内部变量实时数据

点击打开内部变量，如下图 5-1-7 所示。

The screenshot shows the 'Internal Variables' window with a table containing two rows of data. The table has columns for ID, Name (点名), Data Type (数据类型), Value (值), and Description (描述).

ID	点名	数据类型	值	描述
1	\$.RTU.C1.D1.CommStatus	Boolean	1	设备通信状态
2	T1	Float	7.000000	

图 5-1-7 内部变量数据

另外，用户也可以根据外部变量的数据变化采用相关函数进行逻辑控制，譬如根据某一个外部变量的数值变化范围设置不同的逻辑控制。在脚本编辑器内点击“外部变量”，在展开的变量表中双击某一个变量即可使用，如下图 5-1-8。

语法:

```
var szValue = 100;
```

WriteToTag ('szTagName', szValue.toString());其中'szTagName'从外部变量中选取。

GetTagQuality 是从 Tag 里取质量戳。返回的结果符合 OPC 规范。即 Good 返回 192, Bad 返回 0, Uncertainn 为 64, 表示值未赋值, 尚未被更新。

var varQuality = GetTagQuality('szTagName'); 其中'szTagName'从外部变量中选取。

MoveValue 实现把源数据写到目的数据中, 不同点之间的数据传递。

语法:

MoveValue ('Source Tag Name', 'Destination Tag Name');其中 Source Tag Name 为源数据点名称, Destination Tag Name 为目的数据名称。这里参数既可为外部变量也可为内部变量。

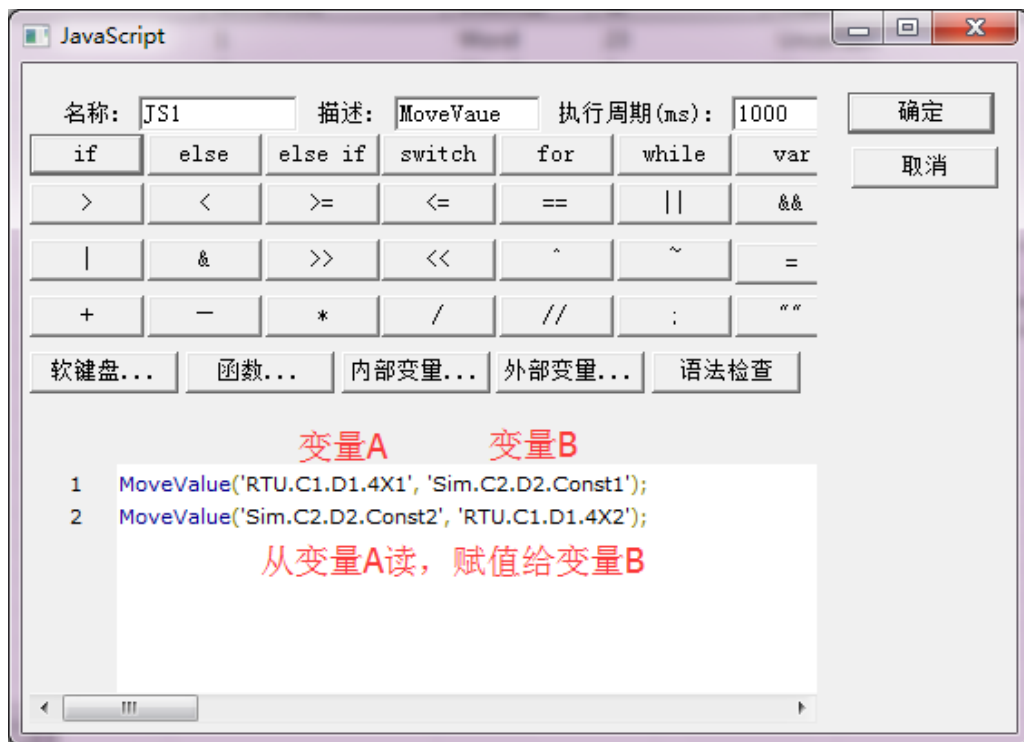


图 5-2-1 MoveValue

MoveValue 函数应用场景:

①、网关采集端相互访问和控制（迅饶网关随便什么协议，两两之间可以互转）。

网关采集网关分别用两个 COM 口采集不用的 ModbusRTU 从站设备，一口用于采集空调设备的温度点，一口用于采集 IO 模块。根据空调温度要控制这个 IO 模块干接点输出一个声光报警，即可用 MoveValue 函数进行逻辑编辑，进行两个采集端的数据相互

访问和控制。

②、用一个内部变量点控制所有外部变量点。

```
MoveValue('内部变量', '外部变量 1');
```

```
MoveValue('内部变量', '外部变量 2');
```

```
MoveValue('内部变量', '外部变量 3');
```

```
MoveValue('内部变量', '外部变量 4');
```

```
MoveValue('内部变量', '外部变量 n');
```

这个就是实现当内部变量发生变化时，外部变量 1-n 可以同时变化。

譬如在界面上改一个温度，网关连的 N 个温控器的设定温度都一起改了。

2.系统函数

alert()函数输出字符串，主要用于调试。返回的结果显示在 **Runtime.exe** 的日志上。也可以显示在网页通信状态上。

语法:

譬如输出质量戳的返回值

```
alert(varQuality.toString());
```

Sleep(1000)函数，用于延迟，表示延迟 1 秒钟。单位毫秒。

5.3 使用范例

打开脚本编辑器，实现取 Tag “RTU.C1.D1.4X1” 的当前值缩小 20 倍，映射到内部变量 T1。

```
var szValue = ReadFromTag('RTU.C1.D1.4X1');
```

```
var newValue=Number(szValue);//字符串强转整型
```

```
newValue= newValue * 0.05;
```

```
WriteToTag('T1', newValue.toString());
```

脚本编辑器支持所有数学计算的语法，譬如取 0-255 之间的随机数等，

举例说明:

```
var rand = Math.round(Math.random() * 255);
```

alert (rand.toString());

注意执行周期代表多久执行一次脚本!

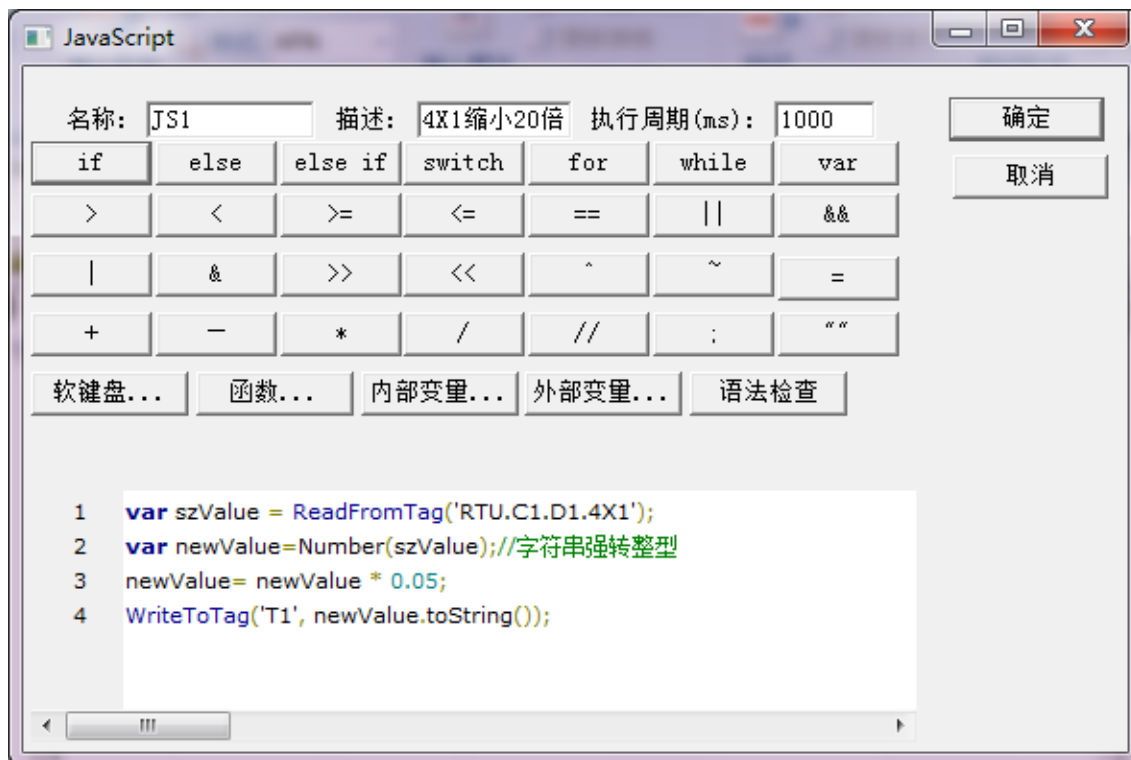


图 5-3-1 脚本范例

在“视图”菜单栏“内部变量”下查看 T1 实时数据。如下图 5-3-2 所示。

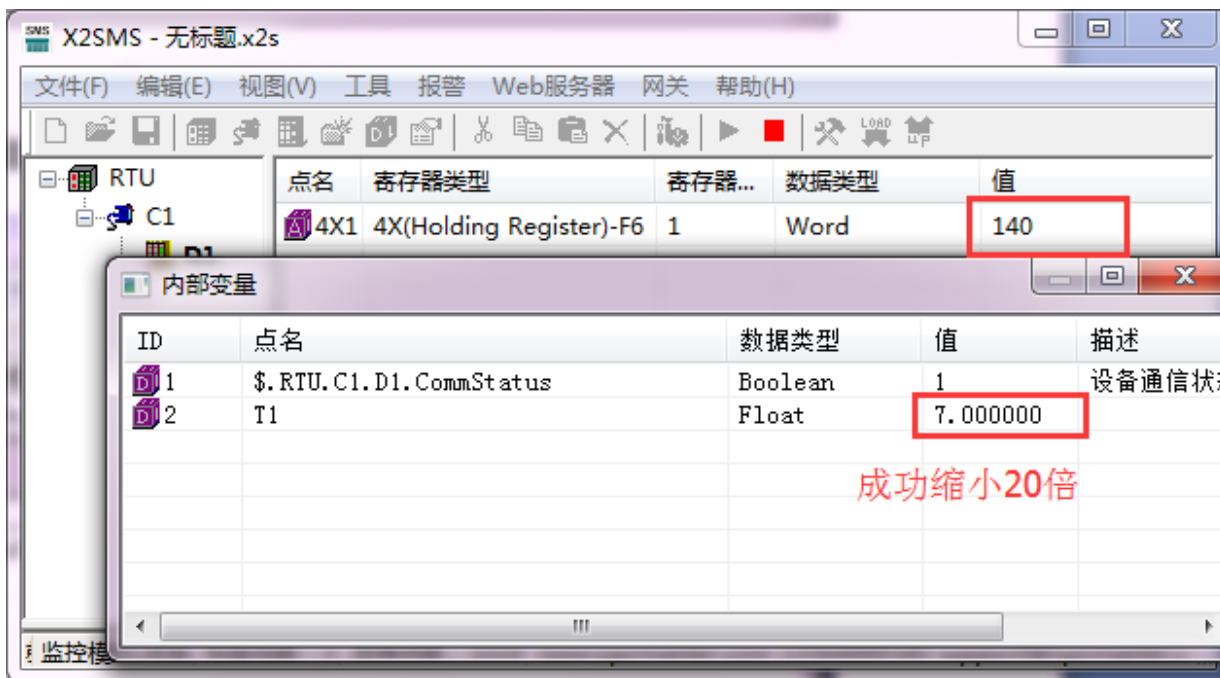


图 5-1-2 成功缩小 20 倍

6 SMS2004 硬件网关说明

6.1 SMS2004-ARM 硬件参数表

硬件性能如表 6-1 所示。

表 6-1 网关性能表

CPU	32 Bit 400MHz RISC ARM926EJ
内存	64M DDR2
存储器	256M Flash
操作系统	WINDOWS CE
以太网	2 个独立 100M/10M 以太网接口 支持 AUTO MDI/MDIX 2 个 RJ45 接口
电源插口	标准 5.08mm 间距 3PIN 连接器接口
RTC 时钟	内部集成实时时钟, 板载 1 个 CR2032 电池(可以使用 3 年)
蜂鸣器	板载 1 个蜂鸣器 可用于警报或者提示发声
串行通讯端口	4 个全隔离 RS485 接口 (支持收发指示灯)

6.2 电气规格及工作环境表

电气规格及工作环境如表 6-2 所示。

表 6-2 网关电器规格及使用环境表

额定功率	7 W
额定电压	交直流额定电压 24V，可工作范围 9V~24V 。
电源保护	采用隔离电源模块，具备雷击浪涌保护
允许失电	< 5 ms
CE & ROHS	符合 EN61000-6-2:2005，EN61000-6-4:2007 标准，符合 ROHS 雷击浪涌±4KV，群脉冲±4KV；静电接触 4K，空气放电 8K
工作温度	-30~70℃
存储温度	-30~85℃
工作相对湿度	20%~90%无凝露
储运相对湿度	15%~95%无凝露
抗震性	10 ~ 25 Hz (X、Y、Z 方向 2G/30 分钟)
冷却方式	自然风冷
防护等级	前面板符合 IP65（配合平整盘柜安装），机身后壳符合 IP20 整机通过 48 小时盐雾试验
机械机构	采用铝合金外壳，表面烤漆处理
整机尺寸	158mmx116mmx 37mm
整机重量	500g

6.3 网络接口

实物图中的标号 1、2,分别为网络接口 1 和 2。标准的 RJ45 接口，10M/100M 自适应，支持 AUTO MDI/MDIX。网口 1 固定 IP 地址为 172. 24. 13. 88，一般不作通讯用，主要用于还原网口 2 的 IP 地址（如需用到不同网段双网口功能，可更改网口 1），网口 2 默认为 192. 168. 1. 88. 可做更改，方便连接通讯。

网关的具体接口说明如下：

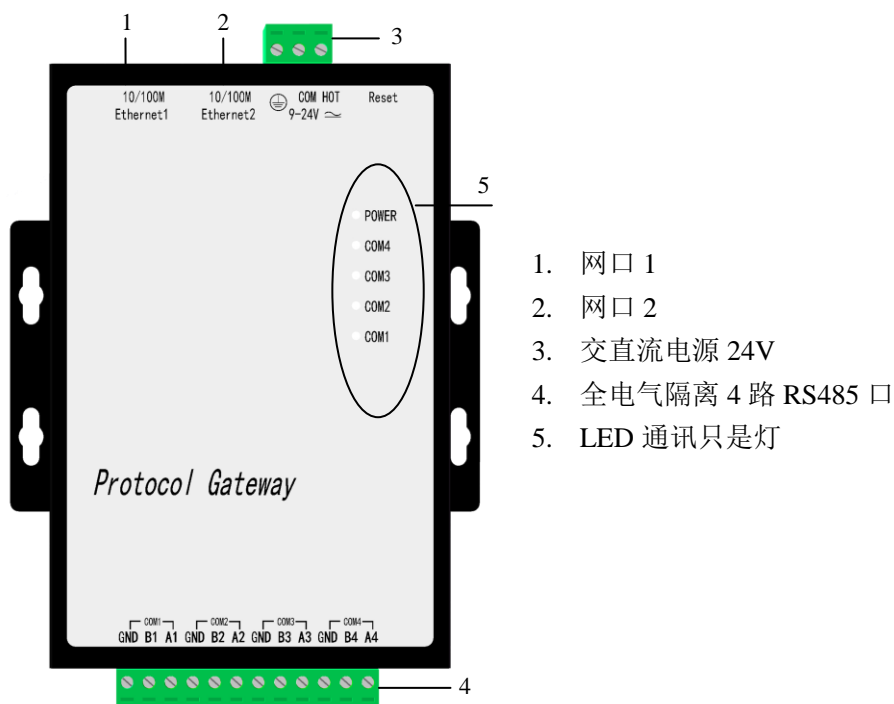


图 6-1 网关接口示意图

6.4 电源接口

实物图中的标号 3 为主板电源输入接口，接口采用标准 3PIN 5.08mm 间距连接器，输入脚位定义如表 6-3 所示。

表 6-3 输入脚位定义表

PIN脚序号	网络定义	说明	备注
1	Earth	机壳地线	连接大地
2	GND	本机电源地线	电源输入负极
3	+24V	电源输入正极	电源输入正极

电源输入支持交直流 9V~24V 宽压输入，支持过流、抗雷保护，支持反接保护。

6.5 RS485 接口

实物图中的标号 4 为 RS485 接口，接口采用标准 12PIN 5.08mm 间距连接器，脚位定义如表 6-4 所示

表 6-4 脚位定义表

PIN脚序号	网络定义	说明	备注
1	A1	RS485接口1 (COM1)	全电气隔离RS485接口，隔离电压最大为2000V
2	B1		
3	RS485_GND		
4	A2	RS485接口2 (COM2)	全电气隔离RS485接口，隔离电压最大为2000V
5	B2		
6	RS485_GND		
7	A3	RS485接口3 (COM3)	全电气隔离RS485接口，隔离电压最大为2000V
8	B3		
9	RS485_GND		
10	A4	RS485接口4 (COM4)	全电气隔离RS485接口，隔离电压最大为2000V
11	B4		
12	RS485_GND		

7 常见问题说明

7.1 提示调用 WEB 服务器方法失败

对于在 PC 上使用网关，当启动监控的时候，在打印消息栏不停地提示错误消息“调用'http://127.0.0.1:80/soap'WEB 服务方法失败!”，一般这种情况主要有三方面的原因：

第一种可能是当前的监控模式为网关模式，需要调整到本地模式。

第二种可能是当前 WEB 服务器的端口号被本机上其它的应用程序占用了。

第三种是 X2SMS 程序被关闭了，只需重新启动监控即可。

7.2 注意区别上传工程与下载工程

特别提醒，在 PC 上把工程配置完成后，通过“上传工程”功能将工程上传到网关中。需要看网关里的工程时，是通过“下载工程”功能将工程下载到配置软件中。